



Research Institute for  
Economics and Business Administration  
Kobe University

# 神戸大学経済経営研究所 先端経済経営研究学域

## 概 覧



THE RESEARCH INSTITUTE FOR ECONOMICS & BUSINESS ADMINISTRATION  
ADVANCED ECONOMICS AND BUSINESS ADMINISTRATION RESEARCH DISCIPLINE  
KOBE UNIVERSITY

2023



神戸大学は、1902年に神戸高等商業学校として創立され、昨年120周年を迎えました。経済経営研究所は、その17100周年を迎えました。前身である商業研究所は、兼松商店の創業者兼松房治郎氏の七回忌を記念して兼松翁記念会といた神戸高商の大学昇格運動を後押しする期待を背負って、全校的な祝福の中で産声を上げたそうです。現在も学内唯一でもあります。

経済・経営に関する国立附置研究所は、全国に幾つあるかご存知でしょうか。東京大学社会科学研究所、一橋大学経済学研究所、神戸大学経済経営研究所の5つです。この内、当研究所が実は最も長い歴史を有しており、また経済学と経営学の中で、トップクラスの研究レベルを維持し、多くの優れた研究実績を残してきました。小規模な部局ながら、RePEc国内で4位(2023年1月時点)に位置しており、旧帝大の経済学系部や他の経済系研究所に伍する先端的研究活動

神戸大学は、経済学部、経営学部に加え、当研究所もあり、この分野では非常に恵まれた大学であることが、研究者コミュニティの間でもよくあること、神戸大学の特徴です。例えば、六甲台には「神戸大学金融研究会」という伝統ある研究会があるのですが、この研究会の代表は、歴任されてきました。神戸大学金融研究会は、1963年から現在まで続いていますが、代表を務められた先生方を振り返りますと、研究所の、経済学部の三木谷良一先生が代表をされてきました。その後、研究所の石垣健一先生、経済学部の藤田誠一先生、(当時)研究所の宮尾龍蔵先生、研究所の家森信善先生が歴任されております。このように振り返ってみますと、経済学部、経営学部、そして当研究所の大先輩の先生方が伝統ある研究会を運営されてきたことがよく分かります。このように六甲台部局全体で連携し、高い研究活動を維持していることは神戸大学

当研究所は、このように六甲台の他部局と連携しながら、経済学と経営学の分野で高いレベルの研究活動を行っていることが特徴ですが、型の研究も進めています。2017年に所内のセンターとして発足した計算社会科学センターは、現在は全学の基幹研究推進組織となり研に発展しているビッグデータや計算技術に基づいて社会経済現象を分析する新しい研究領域であり、社会科学、データサイエンス、計算科学センター長の上東貴志教授が編集委員長を務める査読付き国際学術雑誌「Journal of Computational Social Science (JCSS)」は、計算科学Springer社から創刊され、世界中から多数の論文が投稿されており、当センターは、この新しい分野での国際研究拠点となりつつあります。

また、文献・資料・データを収集・整備し、分析研究を行うとともに、公開利用に供することも、当研究所の重要な役割です。当研究所は、「廣を進めています。「廣岡家文書」は、江戸時代から昭和期を代表する豪商・廣岡家に伝わった史料群です。精米業からスタートした廣岡家は、並ぶ豪商となり栄え、明治以後は、加島銀行、大同生命を創業し、日本の金融市場をリードしました。このような廣岡家に残る史料は、金融史料准教授による『豪商の金融史』(慶應義塾大学出版会2022年)として公刊され、新聞等の書評で高い評価を得ています。こうした貴重な資料を大きく貢献するものと期待されます。

経済経営研究所は、このように先端研究の推進、異分野共創研究の展開、歴史的な資料の整備といった、これまでの研究所の強みを伸ばし、として発展できるようにさらに努めて参ります。

Kobe University, founded in 1902 as Kobe Higher Commercial School, celebrated its 120th anniversary last year. The Research Institute for Economics and Business Administration (RIEB) was established 17 years later in 1919, and was feted for its centennial in 2019. The Commercial Research Institute, the predecessor of RIEB, was created in commemoration of Fusajiro Kanematsu, the founder of the Kanematsu Shoten, now Kanematsu Corporation. The creation was celebrated by the heated at the time, to expand Kobe Higher Commercial School to a university. The RIEB is still the only research institute attached to Kobe University. On Do you know how many national university-affiliated research institutes related to economics and business administration exist in Japan? There are Tokyo, the Institute of Economic Research at Hitotsubashi University, the Institute of Economic Research at Kyoto University, the Institute of Social Institute for Economics and Business Administration at Kobe University. Among these, the RIEB has the longest history. Moreover, it is the only research During its long history, the RIEB has maintained the highest level of research and has made numerous significant research contributions. According to the (RePEc), the RIEB ranks fourth in Japan (as of January 2023) despite its small size. This level of achievement beyond its size suggests that the RIEB conducts related departments at the seven former imperial universities and other institutions researching economics.

Kobe University has the RIEB in addition to the Graduate School of Economics and the Graduate School of Business Administration. It is well known resourceful in this field of study. Moreover, the relationships among departments are extremely close and cooperative, which I regard as characteristic of a traditional study group called the Monetary Economics Seminar of Kobe University has been led in turn by professors from the Graduate School of the RIEB. The Monetary Economics Seminar of Kobe University has existed from 1963 to the present. Its representatives in the past have included Prof. Mikitani from the Graduate School of Economics: the father of Mr. Hiroshi Mikitani of Rakuten, Inc. Subsequently, Prof. Kenichi Ishigaki from the RIEB, Ryuzo Miyao then from the RIEB, Prof. Toshiki Jinushi from the Graduate School of Economics, Prof. Kenya Fujiwara from the Graduate School of Business as representatives of the Monetary Economics Seminar of Kobe University. Looking back on the history, our great predecessors from the Graduate School and the RIEB represented the Seminar, clearly demonstrating that professors from the three departments have been operating this traditional study group high levels of research activities represents one aspect of the great appeal of Kobe University.

A characteristic of the RIEB is its high level of research activities in the field of economics and business administration conducted in cooperation with other in response to current demands and conducting studies in the form of “multidisciplinary co-creation and collaboration.” The Center for Computational by now become an organization that is independent of the RIEB, which promotes core research of all departments. Computational social science is a new data and rapidly developing calculation techniques of recent years. It represents a compound field at the core nexus of three fields: social science, data science, journal, Journal of Computational Social Science (JCSS), for which Prof. Takashi Kamihigashi, the Director of the CCSS, serves as the Editor in Chief, academic journal specializing in computational social science. Numerous articles have been contributed from around the world. The CCSS is becoming an Other important roles of the RIEB include collecting, organizing, and conducting analytical research of literature, information materials, and data and donations (partially deposited) of the Hirooka family documents and is currently making a digital version and preparing them for public release. The Hirooka the Hirooka family, prominent business magnates who prospered during the Edo through Showa periods. The Hirooka family started a rice milling business the level of Mitsui, Sumitomo, Konoike, and other magnates by the 18th century. In the Meiji period, the Hirooka family founded Kajima Bank and Daido financial market. The historical documents preserved in the Hirooka family having such a background are extremely important in the research of financial Kinyuushi (Keio University Press, 2022) written by Dr. Yasuo Takatsuki. The book has been receiving positive reviews from newspapers and other media. expected to contribute to research of the history of economy and business administration in Japan to an even greater degree in the future.

The RIEB will enhance its strengths such as the promotion of advanced research, development of studies in “multidisciplinary co-creation and collaboration,” expand and extend itself into a research center representing Kobe University embracing the principle of “harmony between theory and reality.”

年後の1919年に設立された商業研究所を起源とし、2019年に兼松商店からの寄附によって設立されました。当時熱を帯びて一の附置研究所であり、学内では略して「研究所」と呼ばれる

済研究所、京都大学経済研究所、大阪大学社会経済研究所、その両分野を掲げるという点では唯一の研究所です。その長い伝統という経済学分野の国際ランキング指標によりますと、日本行っていることが分かって頂けるかと思えます。

く知られています。また部局間の関係がとてつとて緊密で協力的で経済学部、経営学部、そして当研究所の3部局の先生方が代々藤田正寛先生が代表をされた後、楽天の三木谷氏のお父様である先生、経済学部の地主敏樹先生、経営学部の藤原賢哉先生、その研究会の代表をされており、3部局の先生方が協力されての大きな魅力と言えるでしょう。

近年は、時代の要請にあわせて研究領域を拡大し、異分野共創研究所から独立するに至りました。計算社会科学とは、近年急速の3領域が重なった部分を核とする複合領域を意味します。当科学に特化した世界初の査読付き学術雑誌として2018年に

岡家文書」の寄贈（一部寄託）を受け、現在電子化し公開の準備金融業にビジネスを展開し18世紀には三井・住友・鴻池らとの研究上、貴重なものと言えます。分析成果の一部は、高槻泰の整備・公開は、今後さらに日本の経済史・経営史の研究に大

「学理と実際の調和」を理念とする神戸大学らしい研究の拠点

所長 北野重人

北野重人

Business Administration (RIEB) originated from the Commercial the RIEB, was founded through donations made by the Kanematsu entire school and was reportedly expected to support the movement, campus, it is sometimes simply called the "Institute" for short. five, including the Institute of Social Science at the University of and Economic Research at Osaka University, and the Research institute specializing in both economics and business administration. international ranking in economics of Research Papers in Economics cutting-edge research activities comparable to those of economics-

among the researcher community as a university that is exceptionally the social science departments of Kobe University. For example, Economics, the Graduate School of Business Administration, and Masahiro Fujita from the RIEB, and subsequently, Prof. Ryoichi Prof. Seiichi Fujita from the Graduate School of Economics, Prof. Administration, and Prof. Nobuyoshi Yamori from the RIEB served of Economics, the Graduate School of Business Administration, cooperatively. Such cooperation among departments to maintain

departments. In recent years, it has been expanding its research areas Social Science (CCSS) established as an in-house center in 2017 has research area of analyzing socioeconomic phenomena based on big and computational science. The refereed international academic was first published in 2018 by Springer as the world's first refereed international research center for this new field of study.

making them available for public use. The RIEB has received family documents are a group of historical documents passed down in in Osaka and developed a financial business, which prospered to Life Insurance Company. Since then, they have led the Japanese history. Results of their analysis have been published as Goushou No The development and publication of such valuable materials are

and organization of historical materials while striving harder to

Shigeto Kitano, Director

Shigeto Kitano

## CONTENTS

### 経済経営研究所 Research Institute for Economics & Business Administration

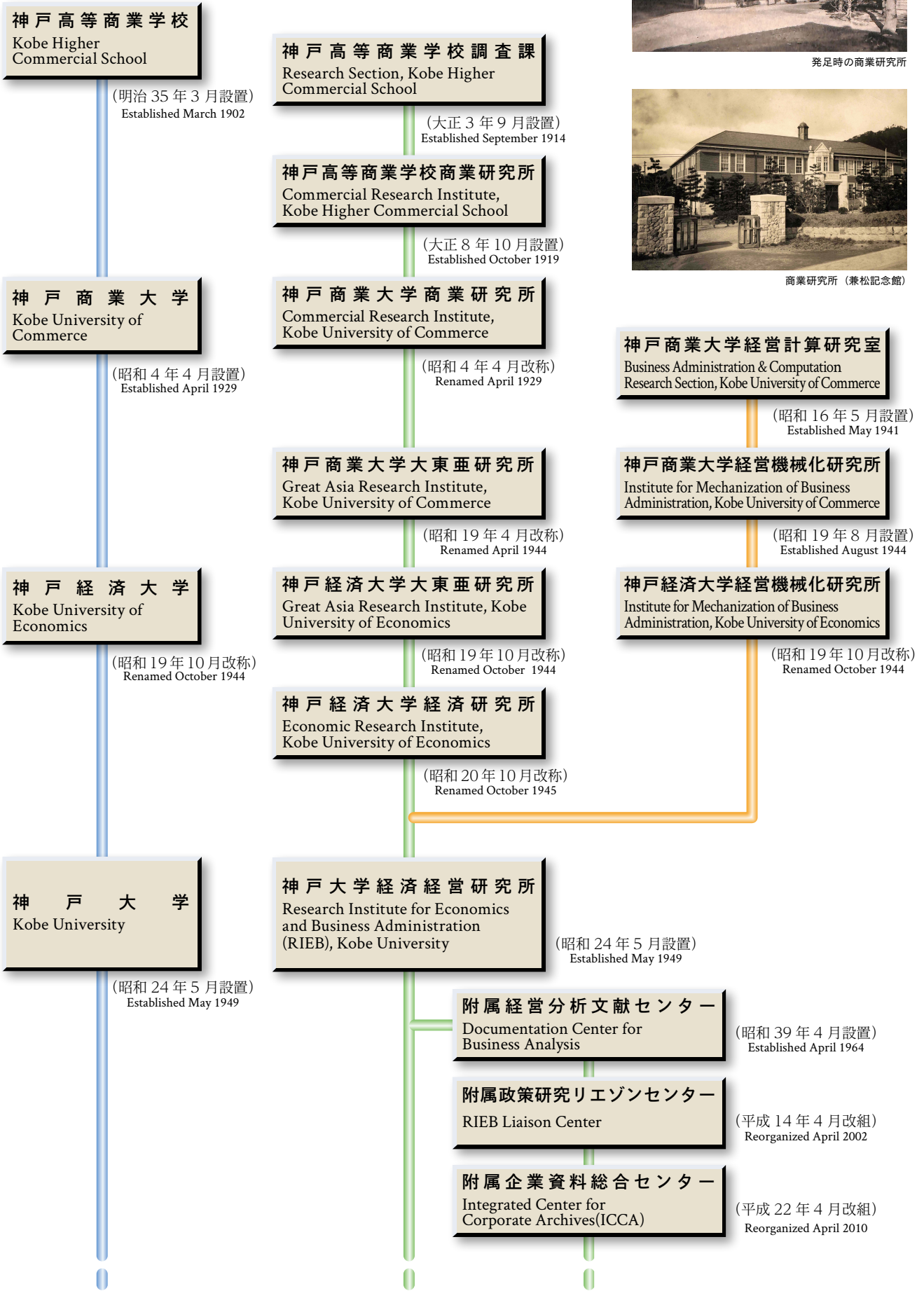
沿革	1
Historical Sketch	
歴代所長・名誉教授	2
Former Directors and Professors Emeritus	
組織・教員	3
Organization and Faculty	
リサーチフェロー	5
Research Fellows	
教職員	7
Faculty Members	
決算・建物	8
Accounts and Facilities	
研究活動	9
Research Activities	
研究部会・教育活動	11
Research Groups・Educational Activities	
受託研究・共同研究	21
Contract Research・Joint Research	
学術交流協定	21
Agreements on Academic and Cultural Exchange	
外国からの来訪者および海外研究機関所属の報告者	22
Guest Researchers and Presenters from Overseas	
刊行物	27
Publications	
附属企業資料総合センター	29
ICCA (Integrated Center for Corporate Archives)	
地域共創研究推進センター	32
CRCC (Center for the Promotion of Regional Co-Creation Research)	
図書	33
Library	
国連寄託図書館	34
United Nations Depository Library	
機械計算室	35
Computer Laboratory	
経営機械化展示室	36
Business Mechanization Exhibition	
登録有形文化財 兼松記念館	37
Registered Tangible Cultural Properties Kanematsu Memorial Hall	
計算社会科学研究センター	38
CCSS (Center for Computational Social Science)	

### 配置図 Location of RIEB

学舎配置図 / 交通案内	42
Location of RIEB in Rokkodai Campus/Transportation Guide	

# 沿革

## HISTORICAL SKETCH



# 歴代所長・名誉教授

FORMER DIRECTORS AND PROFESSORS EMERITUS

## 歴代所長 Former Directors

氏名	在任期間	備考
田中 保太郎	昭和24年5月31日～昭和24年12月27日	学長事務取扱
宮田 喜代蔵	昭和24年12月28日～昭和26年12月27日	
柴田 銀次郎	昭和26年12月28日～昭和35年3月31日	
渡辺 進	昭和35年4月1日～昭和39年3月31日	
米花 稔	昭和39年4月1日～昭和44年3月31日	
佐々木 誠治	昭和44年4月1日～昭和44年5月31日	事務取扱
佐々木 誠治	昭和44年6月1日～昭和51年3月31日	
井上 忠勝	昭和51年4月1日～昭和55年3月31日	
藤田 正寛	昭和55年4月1日～昭和59年3月31日	
片野 彦二	昭和59年4月1日～昭和61年3月31日	
山本 泰督	昭和61年4月1日～平成2年3月31日	
中野 勲	平成2年4月1日～平成4年3月31日	
吉原 英樹	平成4年4月1日～平成8年3月31日	
石垣 健一	平成8年4月1日～平成10年3月31日	
井川 一宏	平成10年4月1日～平成12年3月31日	
片山 誠一	平成12年4月1日～平成14年3月31日	
西島 章次	平成14年4月1日～平成16年3月31日	
山地 秀俊	平成16年4月1日～平成18年3月31日	
後藤 純一	平成18年4月1日～平成20年3月31日	
宮尾 龍蔵	平成20年4月1日～平成22年3月25日	
下村 研一	平成22年3月26日～平成24年3月31日	
濱口 伸明	平成24年4月1日～平成26年3月31日	
上東 貴志	平成26年4月1日～平成30年3月31日	
濱口 伸明	平成30年4月1日～令和2年3月31日	
神谷 和也	令和2年4月1日～令和3年3月31日	
家森 信善	令和3年4月1日～令和5年3月31日	
北野 重人	令和5年4月1日～現在	



兼松房治郎像（兼松創業者）  
Fusajiro Kanematsu  
(Founder of Kanematsu Corporation)

## 名誉教授 Professors Emeritus

氏名	授与年月日
宮田 喜代蔵	昭和34年4月1日
柴田 銀次郎	昭和37年4月1日
渡辺 進	昭和42年4月1日
川田 富久雄	昭和49年4月2日
米花 稔	昭和52年4月2日
佐々木 誠治	昭和58年4月2日
井上 忠勝	昭和62年4月1日
藤田 正寛	平成元年4月1日
能勢 信子	平成2年4月1日
片野 彦二	平成3年4月1日
山本 泰督	平成6年4月1日
定道 宏	平成11年4月1日
中野 勲	平成13年4月1日
伊藤 駒之	平成13年4月1日
石垣 健一	平成15年4月1日
井川 一宏	平成19年4月1日
片山 誠一	平成19年4月1日
小西 康生	平成19年4月1日
延岡 健太郎	平成20年5月1日
後藤 純一	平成21年4月1日
宮尾 龍蔵	平成22年3月26日
小島 健司	平成24年4月1日
富田 昌宏	平成24年4月1日
伊藤 宗彦	令和4年4月1日



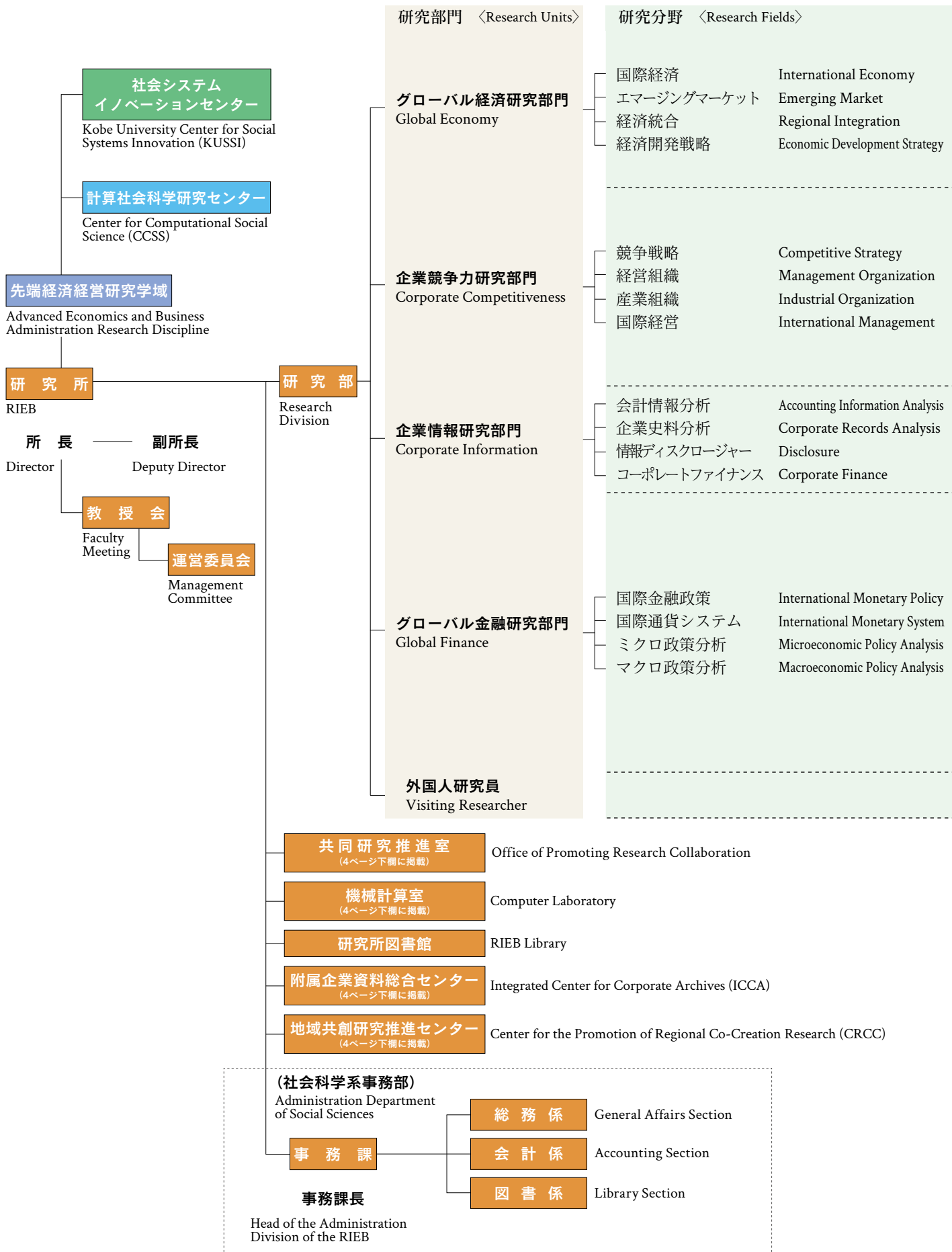
六甲台に新築された 兼松記念館  
Kanematsu Memorial Hall rebuild and relocated to Rokkodai



経済経営研究所 兼松記念館  
Kanematsu Memorial Hall

# 組織・教員

## ORGANIZATION AND FACULTY



教員 <Faculty>			
教授	趙 来勲		Laixun ZHAO, Professor
教授	濱口 伸明		Nobuaki HAMAGUCHI, Professor
教授	佐藤 隆広		Takahiro SATO, Professor
教授	瀨 俊毅		Junyi SHEN, Professor
教授	岩佐 和道		Kazumichi IWASA, Professor
准教授	村上 善道		Yoshimichi MURAKAMI, Associate Professor
准教授	近藤 恵介		Keisuke KONDO, Associate Professor
助教	石川 祐実		Yumi ISHIKAWA, Assistant Professor
教授	下村 研一		Ken-Ichi SHIMOMURA, Professor
教授	ベーンロート ラルフ		Ralf BEBENROTH, Professor
教授	西谷 公孝		Kimitaka NISHITANI, Professor
准教授	松尾 美和		Miwa MATSUO, Associate Professor
准教授	江夏 幾多郎		Ikutaro ENATSU, Associate Professor
准教授	後藤 将史		Masashi GOTO, Associate Professor
准教授	加藤 諒		Ryo KATO, Associate Professor
特命准教授	呉 綺		Qi WU, Project Associate Professor
助教	正田 ヴェラ パオラ レイエス		Vera Paola Reyes SHODA, Assistant Professor
助手	アハマド カシフ		Kashif AHMED, Research Associate
教授	榎本 正博		Masahiro ENOMOTO, Professor
准教授	藤村 聡		Satoshi FUJIMURA, Associate Professor
准教授	高橋 秀徳		Hidenori TAKAHASHI, Associate Professor
准教授	藤山 敬史		Keishi FUJIYAMA, Associate Professor
教授	上東 貴志		Takashi KAMIHIGASHI, Professor
教授	北野 重人		Shigeto KITANO, Professor
教授	家森 信善		Nobuyoshi YAMORI, Professor
教授	柴本 昌彦		Masahiko SHIBAMOTO, Professor
特命教授	ホリオカ チャールズ ユウジ		Charles Yuji HORIOKA, Project Professor
特命教授	西村 和雄		Kazuo NISHIMURA, Project Professor
准教授	高槻 泰郎		Yasuo TAKATSUKI, Associate Professor
講師	早木 祥夏		Shoka HAYAKI, Associate Professor
特命講師	田中 克幸		Katsuyuki TANAKA, Project Associate Professor
助教	明坂 弥香		Mika AKESAKA, Assistant Professor
特命助教	ロミチ イヴァン		Ivan ROMIC, Project Assistant Professor
特命助教	陳 訓泉		Xunquan CHEN, Project Assistant Professor
特命助教	杉山 巧馬		Takuma SUGIYAMA, Project Assistant Professor
助手	サラマ シャディ		Shady SALAMA, Research Associate

#### 共同研究推進室

教授	岩佐 和道	Kazumichi IWASA, Professor
助教	中田 未央	Mio NAKATA, Assistant Professor
助手	下大園 充重	Michie SHITAOZONO, Research Associate

#### 附属企業資料総合センター

教授	榎本 正博	Masahiro ENOMOTO, Professor
教授	西谷 公孝	Kimitaka NISHITANI, Professor
講師	國本 光正	Terumasa KUNIMOTO, Associate Professor

#### 地域共創研究推進センター

教授	家森 信善	Nobuyoshi YAMORI, Professor
教授	西谷 公孝	Kimitaka NISHITANI, Professor

#### 機械計算室

助教	内田 並子	Namiko UCHIDA, Assistant Professor
----	-------	------------------------------------

(令和5年7月末日現在)

# リサーチフェロー

## RESEARCH FELLOWS

### リサーチフェロー Research Fellows

#### グローバル経済研究部門

(令和5年7月末現在)

研究者	所属
阿部 顕三	中央大学経済学部 教授
Been-Lon CHEN	Research Fellow, Institute of Economics, Academia Sinica, TAIWAN
絵所 秀紀	法政大学名誉教授
藤田 昌久	京都大学経済研究所 特任教授
日野 博之	Visiting Professor in the Center for International and Global Studies, Duke University, U.S.A.
今井 克	Reader in Economics, Economics Department, School of Social Sciences, University of Manchester, UK
石川 城太	学習院大学国際社会科学部 教授
Ronald W. JONES	Professor of Economics, Emeritus, Department of Economics, University of Rochester, U.S.A.
桑山 幹夫	一般社団法人ラテンアメリカ協会 理事
澤田 康幸	東京大学大学院経済学研究科 教授
Eden Siu Hung YU	Special Chair Professor, School of Economics, Henan University, CHINA
張 星源	京都女子大学データサイエンス学部 教授

#### 企業競争力研究部門

研究者	所属
Richard Ian DELBRIDGE	Professor of Organizational Analysis, Cardiff Business School, Cardiff University, UK
遠藤 貴宏	Associate Professor, Jarislowsky CAPI Chair, Gustavson School of Business, Centre for Asia Pacific Initiatives (CAPI), University of Victoria, CANADA
伊藤 秀史	早稲田大学大学院経営管理研究科 教授
梶原 晃	久留米大学文学部/医学部医療経営研究センター 教授
Nir KSHETRI	Professor, Bryan School of Business and Economics, The University of North Carolina at Greensboro, U.S.A.
Jose A.D. MACHUCA	Professor, Faculty of Economics and Business Science, University of Sevilla, SPAIN
Ashish MALIK	Associate Professor, Faculty of Business and Law, University of Newcastle, AUSTRALIA
松尾 博文	東京国際大学国際戦略研究所 所長/教授
森田 穂高	一橋大学経済研究所 教授
芹澤 成弘	大阪経済大学経済学部 教授
Crawford SPENCE	Professor of Accounting / Co-Director of the FinWork Futures Research Centre, King's College London, UK
Jacques François THISSE	Professor Emeritus, Université catholique de Louvain, BELGIUM Academic Advisor, Center for Market Studies and Spatial Economics, HSE University, RUSSIA
宇田 理	青山学院大学経営学部 教授

#### 企業情報研究部門

研究者	所属
石川 博行	大阪市立大学大学院経営学研究科 教授
松本 敏史	早稲田大学大学院会計研究科 教授
Shyam SUNDER	James L. Frank Professor of Accounting, Economics and Finance, Yale School of Management, U.S.A.
手嶋 宣之	専修大学商学部 教授
Ronald P. TOBY	Professor Emeritus, Department of History, University of Illinois, U.S.A.
徳賀 芳弘	京都大学名誉教授 京都先端科学大学経済経営学部 教授・副学長
富田 昌宏	神戸大学名誉教授
Ross L. WATTS	Erwin H. Schell Professor of Management, Emeritus and Professor of Accounting, Emeritus at the MIT Sloan School of Management, U.S.A.
山田 昭彦	コンピュータシステム&メディア研究所 主宰

#### グローバル金融研究部門

研究者	所属
Jean-Michel GRANDMONT	Senior Research Director, CNRS and CREST-INSEE, Paris, FRANCE Professor, University Cà Foscari Venice, ITALY Ingénieur Général, Corps des Ponts et ChausséesÉcole Nationale des Ponts et Chaussées, FRANCE



浜田 宏一	Tuntex Emeritus Professor of Economics, Department of Economics, Yale University, U.S.A. 内閣官房参与/東京大学名誉教授
伊東 眞幸	株式会社フィングロス・デジタル 代表取締役社長
神谷 和也	東京大学 特命教授
清滝 信宏	Professor, Department of Economics, Princeton University, U.S.A.
小原 美紀	大阪大学大学院国際公共政策研究科 教授
近藤 万峰	愛知学院大学経済学部 教授
Kenneth Neil KUTTNER	Robert F. White Class of '52 Professor and Chair of Department of Economics, Williams College, U.S.A.
Cuong LE VAN	Emeritus Chair, Paris School of Economics, FRANCE Researcher, Centre d'Économie de la Sorbonne, University of Paris 1, FRANCE Hanoi WRU, VIETNAM
宮本 又郎	大阪大学名誉教授
宮尾 龍藏	神戸大学大学院経済学研究科 教授
村本 孜	成城大学名誉教授
西村 和雄	京都大学名誉教授
小川 一夫	関西外国語大学外国語学部 教授
Santanu ROY	University Distinguished Professor Department Chair, Department of Economics, Southern Methodist University, U.S.A.
関 和広	甲南大学知能情報学部知能情報学科 教授
鎮目 雅人	早稲田大学政治経済学術院 教授
John STACHURSKI	Professor, Research School of Economics, Australian National University, AUSTRALIA
高橋 亘	大阪経済大学経済学部 教授
富浦 英一	一橋大学大学院経済学研究科 教授
Yiannis VAILAKIS	Professor, Adam Smith Business School University of Glasgow, UK
Alain VENDITTI	Research Director, Groupement de Recherche en Economie Quantitative d'Aix Marseille (GREQAM) Professor, Accounting, Law, Finance and Economics Department, EDHEC Business School, FRANCE

## ジュニア・リサーチフェロー

研究者	研究部門	所 属
福田 勝文	グローバル金融	中京大学国際学部 准教授
森脇 敏雄	企業情報	北九州市立大学経済学部 准教授
宮下 将紀	企業競争力	Assistant Professor, The University of Hong Kong, Business school, CHINA
佐藤 愛	グローバル金融	Associate Professor, Faculty of Business Administration and Accountancy, Khon Kaen Business School (KKBS), Khon Kaen University, THAILAND
高久 賢也	グローバル金融	広島市立大学国際学部 准教授
内種 岳詞	グローバル金融	愛知工業大学情報科学部 准教授
濱田 高彰	グローバル経済	東洋大学経済学部 助教
尾関 規正	企業情報	東北大学大学院経済学研究科 准教授
萩原 誠	グローバル金融	大阪経済大学経済学部 准教授
幸若 完壮	グローバル金融	Research Fellow, School of Informatics, Computing and Engineering, Indiana University Bloomington, U.S.A.
陳 金輝	企業競争力	和歌山大学システム工学部 准教授
東 雄大	グローバル経済	京都産業大学経済学部 助教
深澤 武志	グローバル経済	東京大学大学院経済学研究科 博士課程
早木 祥夏	グローバル金融	香川大学経済学部 准教授
高山 遥	グローバル経済	Assistant Professor, University at Albany, State University of New York, U.S.A.
榎本 大悟	グローバル金融	理化学研究所 計算科学研究センター 研究員
白川 亮	企業競争力	東京大学大学院経済学研究科 博士課程
猿田 冬樹	企業競争力	同志社大学商学部 助教
周 揚	グローバル金融	独立行政法人 日本貿易振興機構アジア経済研究所 研究員
小代 薫	グローバル金融	小代幸人建築研究所 建築士
萩巢 嘉高	グローバル経済	神戸大学大学院経済学研究科 博士課程
Di FENG	企業競争力	Ph.D Candidate, Faculty of Business and Economics, University of Lausanne, SWITZERLAND
宮下 大輔	グローバル金融	名古屋大学大学院経済学研究科 博士課程

# 教職員

## FACULTY MEMBERS

### 現員

Actual Staffs

(令和5年7月末日現在)  
As of the end of July, 2023

区分 Item	教授 Professor	准教授 Associate Professor	講師 Associate Professor	助教 Assistant Professor	助手 Research Associate	小計 Sub-total	事務職員 Administrative Staff	合計 Total	備考 Remarks
現員 (人) Actual Staff (persons)	13	10	5	5	3	36	17	53	
	2	1	1	3		7		7	特命教員、外国人研究員等 Project Professor, Visiting Researcher

### 役職員 Posts of Importance

役職名・氏名	
経済経営研究所長 Director	教授 北野 重人 Prof. Shigeto KITANO
経済経営研究所副所長 Deputy Director	教授 西谷 公孝 Prof. Kimitaka NISHITANI 教授 佐藤 隆広 Prof. Takahiro SATO
共同研究推進室長 Head of Office of Promoting Research Collaboration Division	教授 岩佐 和道 Prof. Kazumichi IWASA
附属企業資料総合センター長 Director of ICCA	教授 榎本 正博 Prof. Masahiro ENOMOTO
社会科学系事務部経済経営研究所事務課長 Administration Department of Social Sciences Head of the Administration Division of the RIEB	合田 征史 Tadashi GODA
総務係長 Head of General Affairs Section	越智 直子 Naoko OCHI
会計係長 Head of Accounting Section	李 千佳 Chika LEE
図書係長 Head of Library Section	島村 祐美子 Yumiko SHIMAMURA



(兼松) 記念室  
Kanematsu Memorial Room

# 決算

## ACCOUNTS

### 決算額（運営費交付金）

Budget for Each Year (Management Expenses Grant)

(単位千円)  
in thousand yen

区分 Item	平成28年度 '16	平成29年度 '17	平成30年度 '18	令和元年度 '19	令和2年度 '20	令和3年度 '21	令和4年度 '22
内訳 Items							
人件費 Personnel Expenses	413,849	443,920	428,454	420,728	431,396	415,267	405,348
物件費等 Other Expenses	84,790	88,165	94,416	178,146	114,512	105,481	133,985
計 Total	498,639	532,085	522,870	598,874	545,908	520,748	539,333

### 科学研究費補助金（特別研究員奨励費含む。）

Grants-in-aid for Scientific Research from Ministry of Education, Science, Sports and Culture

(単位千円)  
in thousand yen

区分 Item	平成28年度 '16	平成29年度 '17	平成30年度 '18	令和元年度 '19	令和2年度 '20	令和3年度 '21	令和4年度 '22
交付件数 Number	31	29	28	27	25	27	26
交付額 Grants	96,789	89,900	74,600	91,773	68,000	63,380	63,700

### 科学研究費補助金以外の外部資金

Other Grants and Endowments

(単位千円)  
in thousand yen

区分 Item	平成28年度 '16	平成29年度 '17	平成30年度 '18	令和元年度 '19	令和2年度 '20	令和3年度 '21	令和4年度 '22
件数 Number	8	7	9	9	14	11	31
金額 Grants	23,454	17,970	21,386	15,556	17,455	14,951	29,967

# 建物

## FACILITIES

建物名称 Building Names	建面積 Ground Floor Area	延面積 Total Floor Area	建築年月 Date Built	構造 Structure
経済経営研究所(兼松記念館) Kanematsu Memorial Hall	1,156	2,983	昭和9年6月 June 1934	鉄筋3階 Reinforced Concrete 3 stories
経済経営研究所(新館) RIEB Annex	539	1,892	昭和47年3月 March 1972	鉄筋3階 Reinforced Concrete 3 stories
経済経営研究所 附属企業資料総合センター Integrated Center for Corporate Archives (第四学舎1・2階)	642 (441)	1,290 (771)	昭和59年2月 February 1984	鉄筋5階 Reinforced Concrete 5 stories
合計 Total	2,337	6,165		

( ) はセンター部分の面積を表す。

# 研究活動

## RESEARCH ACTIVITIES

### 研究部門

Research Units

(令和5年度)  
2023 fiscal year

グローバル経済研究部門 Global Economy Unit			
研究課題 Research Project			
経済グローバル化の動態とそれに伴う諸問題の理論的・実証的研究 Theoretical and Empirical Studies on the Dynamics of Economic Globalization and Related Problems			
個人別研究課題 Individual Research Projects	職 位・研究担当者氏名	Faculty	
国際貿易と直接投資関係の環境、労使、移民等 International Trade, Foreign Investment, Multinational Labor-Management Relations, innovation	教 授 趙 来勲	Laixun ZHAO Professor	
ラテンアメリカ経済発展に関する実証研究と空間経済学の理論研究 Empirical Analysis on Latin American Economic Development and Spatial Economics	教 授 濱口 伸明	Nobuaki HAMAGUCHI Professor	
インドの経済改革とインドの労働市場に関する研究 Research on Economic Reforms in India and Labor Market in India	教 授 佐藤 隆広	Takahiro SATO Professor	
環境経済学に関する実証分析、人間の経済行動における実験分析 Applied Econometrics, Environmental Economics, Behavioral Economics, Experimental Economics	教 授 潘 俊毅	Junyi SHEN Professor	
国際貿易論とマクロ経済動学 International Trade and Macroeconomic Dynamics	教 授 岩佐 和道	Kazumichi IWASA Professor	
ラテンアメリカにおけるグローバル経済統合、経済発展、所得分配に関する実証研究 Empirical Analysis on Global Economic Integration, Economic Development, and Income Distribution in Latin America	准 教 授 村上 善道	Yoshimichi MURAKAMI Associate Professor	
都市・地域経済学、集積の経済学 Urban and Regional Economics, Economics of Agglomeration	准 教 授 近藤 恵介	Keisuke KONDO Associate Professor	
家族の健康、職場の健康、感染症に関する実証分析 Family Health, Health in Workplace, Infectious Diseases	助 教 石川 祐実	Yumi ISHIKAWA Assistant Professor	
企業競争力研究部門 Corporate Competitiveness Unit			
研究課題 Research Project			
企業の戦略、組織、および競争の理論的・実証的研究 Theoretical and Empirical Studies on Strategies, Organizations, and Competitions of Firms			
個人別研究課題 Individual Research Projects	職 位・研究担当者氏名	Faculty	
経済理論・実験経済学 Economic Theory, Experimental Economics	教 授 下村 研一	Ken-Ichi SHIMOMURA Professor	
企業の合併と買収及び人的資源管理、国際経営 Merger & Acquisition, Human Resource Management and International Business	教 授 バーベンロートラルフ	Ralf BEBENROTH Professor	
環境経営・CSR経営、グローバルグリーンサプライチェーンマネジメント Corporate Environmental Management and Corporate Social Responsibility; Global Green Supply Chain Management	教 授 西谷 公孝	Kimitaka NISHITANI Professor	
都市圏内経済成長と交通アクセシビリティ、公共交通の効率性および有効性評価 Economic Growth and Transportation Accessibility in Metropolitan Areas, Evaluation of Public Transit Efficiency and Effectiveness	准 教 授 松尾 美和	Miwa MATSUO Associate Professor	
処遇の公正性、雇用管理における情報技術 Fairness of Rewards, Information Technology in Employment Management	准 教 授 江夏 幾多郎	Ikutaro ENATSU Associate Professor	
革新的技術と職業/産業、伝統産業とイノベーション Disruptive technology and profession/industry, Innovations in traditional industry	准 教 授 後藤 将史	Masashi GOTO Associate Professor	
大規模データを用いた消費者行動の理解と統計モデルの開発、ベイズ統計学の社会科学への応用 Statistical Analysis of Consumer Behavior Based on Big Data, Bayesian Statistics for Social Science	准 教 授 加藤 諒	Ryo KATO Associate Professor	
環境会計・サステナビリティ会計、環境マネジメント・コントロール・システムと循環型経済 Environmental Accounting and Sustainability Accounting, Environmental Management Control Systems and Circular Economy	特命准教授 呉 綺	Qi WU Project Associate Professor	
ビジネス・インテリジェンス、革新的技術と消費者心理 Business intelligence; Innovative technologies; Consumer sentiment	助 教 正田 ヴェラ パオラ レイエス	Shoda, Vera Paola Reyes Assistant Professor	
Acquisition premium; Business strategy; Cross-border acquisition mode; Emerging country multinationals; Institutional distance	助 手 アハマドカシフ	Kashif AHMED, Research Associate	

企業情報研究部門 Corporate Information Unit			
研究課題 Research Project			
会計制度の実証的・歴史的・実験的研究 Empirical, Historical, and Experimental Studies on Accounting Institutions			
個人別研究課題 Individual Research Projects	職 位・研究担当者氏名	Faculty	
会計基準の導入と利益マネジメントに関する実証分析 Accounting Standards and Earnings Management	教 授 榎本 正博	Masahiro Enomoto Professor	
商社資料による環太平洋地域貿易の史的分析 Analysis on Economic Structure in the Edo Period and the Growth of Trading Company 1868-1941	准 教 授 藤村 聡	Satoshi FUJIMURA Associate Professor	
コーポレートファイナンスとアセットプライシングの実証分析 Empirical Analyses of Corporate Finance and Asset Pricing	准 教 授 高橋 秀徳	Hidenori TAKAHASHI Associate Professor	
国内外の企業による利益マネジメントに関する実証分析 Empirical Research on Earnings Management: International Comparison and Japanese Evidence	准 教 授 藤山 敬史	Keishi FUJIYAMA Associate Professor	

グローバル金融研究部門 Global Finance Unit			
研究課題 Research Project			
金融グローバル化と金融政策に関する理論的・実証的研究 Theoretical and Empirical Studies on Financial Globalization and Monetary Policies			
個人別研究課題 Individual Research Projects	職 位・研究担当者氏名	Faculty	
動的最適化とマクロ経済動学 Dynamic Optimization and Macroeconomic Dynamics	教 授 上東 貴志	Takashi KAMIHIGASHI Professor	
国際資本移動グローバル化の影響と政策のマクロ的分析 International Macroeconomics: Globalization and Policy Responses	教 授 北野 重人	Shigeto KITANO Professor	
日本の金融システム政策の実証研究 Empirical Research on Japanese Financial System	教 授 家森 信善	Nobuyoshi YAMORI Professor	
計量経済学・時系列分析を応用した日本経済の実証研究 Empirical Studies on Macroeconomic Effects of Japanese Monetary and Fiscal Policy	教 授 柴本 昌彦	Masahiko SHIBAMOTO Professor	
家計行動の実証分析 Empirical Analyses of Household Behavior	特命教授 ホリオカ チャールズ ユウジ	Charles Yuji HORIOKA Project Professor	
非線形経済動学 Nonlinear Economic Dynamics	特命教授 西村 和雄	Kazuo NISHIMURA Project Professor	
前近代経済の時系列データを用いた計量分析と日本の金融市場を対象とする制度分析 Empirical Analysis on Pre-modern Economy and Institutional Analysis on Japanese Financial Market	准 教 授 高槻 泰郎	Yasuo TAKATSUKI Associate Professor	
資産価格形成、証券市場、及び金融政策の実証研究 Empirical Studies on Asset Pricing, Security Market, and Monetary Policy	講 師 早木 祥夏	Shoka HAYAKI Associate Professor	
Data Scienceを応用した経済分析・情報検索・画像認識・機械学習 Economic Analysis Based on Data Science, Information Retrieval, Image Recognition, Machine Learning	特命講師 田中 克幸	Katsuyuki TANAKA Project Associate Professor	
選好パラメーターの形成・変化、夫婦の労働供給、大学専攻の男女差 Formation and changes of preferences, Couples' labor supply, Gender segregation in college major choice	助 教 明坂 弥香	Mika AKESAKA Assistant Professor	
進化ゲーム理論と行動経済学 Evolutionary Game Theory and Behavioral Economics	特命助教 ロミチ イヴァン	Ivan ROMIC Project Assistant Professor	
ビッグデータ解析、深層学習とそれらの実社会課題への活用研究 Big Data Analysis, Deep Learning, and Their Application to Practical Tasks	特命助教 陳 訓泉	Xunquan CHEN Project Assistant Professor	
移民流入により受け入れ国が受ける経済的影響の分析 Empirical Analysis of the Economic Impact of immigrant Influx	特命助教 杉山 巧馬	Takuma SUGIYAMA Project Assistant Professor	
Text mining based on COVID-19 data, Agent-based simulation optimization for social science	助 手 サラマ シャディ	Shady SALAMA Research Associate	

外国人研究員 Visiting Researcher			
研究課題 Research Project			
外国の研究機関との研究交流と客員研究者との共同研究 Exchange Scholarship with Foreign Institution and Research Collaboration with Visiting Scholars			
個人別研究課題 Individual Research Projects	職 位・研究担当者氏名	Faculty	
アフリカのインフォーマル経済の経済学的評価 Economic Evaluation of the Informal Economy in Africa	外国人研究員 ピオット チャールズ 外国人研究員 日野 博之	Charles PIOT Visiting researcher Hiroyuki HINO Visiting Researcher	

(令和5年7月末日現在)

# 研究部会・教育活動

## RESEARCH GROUPS・EDUCATIONAL ACTIVITIES

経済経営研究所においては、各教員の個人研究に加えて、研究課題に応じて研究所内及び学内外の研究者の参加を得て研究部会を組織し、積極的に共同研究を実施している。

At the Research Institute of Economics and Business Administration (RIEB), research groups conduct research in addition to research conducted by various professors and researchers of RIEB on an individual level. These research groups consist of RIEB professors and researchers as well as external ones so that they can conduct joint studies.

(令和5年度)  
2023 fiscal year

研究部会 Research Groups	研究課題 Themes of Study
ラテンアメリカ政治経済研究部会 Workshop on Economic and Political Research on Latin America	ラテンアメリカにおける持続的経済成長に関する学際的研究 Interdisciplinary Research on Sustaining Growth in Latin America
国際金融研究部会 Workshop on International Finance	グローバル流動性:その制御と政策的課題 Global Liquidity: Macroeconomic Implications and Policy Responses
金融システム研究部会 Financial System Research Group	内外の金融システムに関わる諸課題の総合的研究 Comprehensive Studies on Japanese Financial System and Global Financial System
交通政策研究部会 Workshop on Transportation Policy	交通政策及び交通事業の計画・管理に関する学術的な研究 Interdisciplinary Research on Transportation Policy, Planning, and Management

本研究所の教員はそれぞれの専攻により、大学院経済学研究科、経営学研究科及び国際協力研究科並びに経済学部及び経営学部の講義、演習を担当している。

Academic staff of the RIEB engages in teaching at graduate schools of Economics, Business Administration, and International Cooperation Studies. The following is the list of courses and seminar classes offered by our academic staff.

(令和5年度)

### 経済学研究科、 経済学部

Graduate School of  
Economics  
Faculty of Economics

職・氏名	担当科目名
教授 上東 貴志	マクロ経済学Ⅱ、演習、特殊研究
教授 趙 来勲	応用国際経済学Ⅰ、特殊研究
教授 濱口 伸明	空間経済学、演習、特殊研究
教授 下村 研一	ミクロ経済学Ⅱ、特殊研究
教授 佐藤 隆広	インド経済論、演習、特殊研究
教授 北野 重人	演習、特殊研究
教授 家森 信善	金融システム、演習、特殊研究
教授 潘 俊毅	行動ゲーム理論特論、演習、特殊研究
教授 岩佐 和道	応用国際経済学Ⅲ、演習、特殊研究
教授 柴本 昌彦	応用時系列分析、演習、特殊研究
准教授 高槻 泰郎	日本金融史、演習、特殊研究
准教授 村上 善道	ラテン・アメリカ経済論、演習、特殊研究
特命教授 ホリオカ チャールズ ユウジ	Household Economics

(令和5年度)

### 経営学研究科、 経営学部

Graduate School of Business  
Administration  
Faculty of Business  
Administration

職・氏名	担当科目名
教授 ベーベンロート ラルフ	現代経営学応用研究 (国際経営 (M&A))、Advanced International Business、演習
教授 西谷 公孝	経営制度特殊研究 (CSR 経営)、演習
教授 榎本 正博	財務会計特殊研究 (実証会計学)、演習
准教授 松尾 美和	Public Administration and Project Evaluation、演習
准教授 江夏 幾多郎	Individuals and Groups、演習
准教授 後藤 将史	演習
准教授 高橋 秀徳	ファイナンス特殊研究 (コーポレートファイナンス)、演習
准教授 藤山 敬史	演習

(令和5年度)

### 国際協力研究科

Graduate School of  
International Cooperation  
Studies

職・氏名	担当科目名
教授 趙 来勲	国際構造調整論演習、Special Seminar、特殊研究
教授 佐藤 隆広	地域経済論、地域経済論演習、Special Seminar、特殊研究
教授 濱口 伸明	地域経済論演習、Special Seminar、特殊研究
教授 北野 重人	国際構造調整論演習、Special Seminar、特殊研究

# 国際シンポジウム等

## International Symposia

経済経営研究所は、これまで「国際」を共通のキーワードとして経済や経営に関する様々なテーマについて、最新の研究情報の交換や研究者の交流のため、世界の第一線級の研究者の参加を得て、内外の研究者による国際シンポジウムを開催している。

The RIEB has been running a number of international symposia for many years with "International" and "global" being a common key word for these events. These symposia have allowed successful exchange of recent information and knowledge with prominent oversea researchers.

(2021年度～2022年度)

開催年月日	テ ー マ	経費の出所
2021年8月28日	Summer Cooling Workshop (RIEBセミナー/神戸大学社会システムイノベーションセンター/国立高雄大学/科研基盤研究(A)「タイムゾーンとサービス・タスク貿易理論の動学的展開および経済成長への含意」/科研基盤研究(B)「中国の労働市場制度と貿易構造・貿易量の関連に関する経済分析」共催) (海外研究機関所属の報告者 5名)	神戸大学経済経営研究所
2021年9月1日～ 2021年9月3日	日本学術振興会/ブラジル高等教育支援・評価機関二国間交流事業共同研究プロジェクト リモートワークショップ「変革に向けた未来志向の日本ブラジル関係の構築に向けて」(神戸大学経済経営研究所ラテンアメリカ政治経済研究部会/RIEBセミナー/ブラジル大学国際関係学部共催) (海外研究機関所属の報告者 9名)	
2021年9月18日	Workshop on Innovation, Growth & Economic Policy (RIEBセミナー/神戸大学社会システムイノベーションセンター/科研基盤研究(A)「タイムゾーンとサービス・タスク貿易理論の動学的展開および経済成長への含意」/科研基盤研究(B)「中国の労働市場制度と貿易構造・貿易量の関連に関する経済分析」共催) (海外研究機関所属の報告者 5名)	神戸大学経済経営研究所 /科学研究費補助金
2021年11月6日	The 12th International Conference of THE JAPANESE ACCOUNTING REVIEW (RIEBセミナー/神戸大学創立120周年記念事業共催) (海外研究機関所属の報告者 18名)	神戸大学六甲台後援会
2021年11月21日	Digitalization, Big Data & the U.S.-China Trade War (神戸大学創立120周年記念事業/日本国際経済学会/RIEBセミナー/神戸大学社会システムイノベーションセンター/科研基盤研究(A)「タイムゾーンとサービス・タスク貿易理論の動学的展開および経済成長への含意」/科研基盤研究(B)「中国の労働市場制度と貿易構造・貿易量の関連に関する経済分析」共催) (海外研究機関所属の報告者 6名)	神戸大学経済経営研究所 /神戸大学社会システムイノベーションセンター/ /科学研究費補助金
2021年12月19日	Workshop on Pandemic and Monetary Policy (神戸大学創立120周年記念事業/RIEBセミナー/神戸大学社会システムイノベーションセンター/科研基盤研究(A)「タイムゾーンとサービス・タスク貿易理論の動学的展開および経済成長への含意」/科研基盤研究(A)「デジタルエコノミーによる国際分業変容の分析」/科研基盤研究(B)「中国の労働市場制度と貿易構造・貿易量の関連に関する経済分析」共催) (海外研究機関所属の報告者 5名)	神戸大学経済経営研究所 /科学研究費補助金
2022年2月5日	Workshop on Trade and the Labor Market (神戸大学創立120周年記念事業/RIEBセミナー/神戸大学社会システムイノベーションセンター/科研基盤研究(A)「タイムゾーンとサービス・タスク貿易理論の動学的展開および経済成長への含意」/科研基盤研究(A)「デジタルエコノミーによる国際分業変容の分析」/科研基盤研究(B)「中国の労働市場制度と貿易構造・貿易量の関連に関する経済分析」共催) (海外研究機関所属の報告者 5名)	神戸大学経済経営研究所 /神戸大学社会システムイノベーションセンター/ /科学研究費補助金
2022年2月10日	RIEBセミナー「インド製薬産業と『自立するインド』」(神戸大学経済経営研究所/科研基盤研究(A)「南アジアの産業発展と日系企業のグローバル生産ネットワーク」主催、南アジア地域研究東京大学拠点(TINDAS)共催、在大阪・神戸インド総領事館/関西医薬品協会/日本製薬団体連合会 後援) (海外研究機関所属の報告者 2名)	科学研究費補助金
2022年3月14日	Spring Workshop on Institutions, Labor and Trade (神戸大学創立120周年記念事業/RIEBセミナー/SUFE Trade Theory & Policy Research Group/神戸大学社会システムイノベーションセンター/科研基盤研究(A)「タイムゾーンとサービス・タスク貿易理論の動学的展開および経済成長への含意」/科研基盤研究(B)「中国の労働市場制度と貿易構造・貿易量の関連に関する経済分析」共催) (海外研究機関所属の報告者 6名)	神戸大学経済経営研究所 /神戸大学社会システムイノベーションセンター/ /科学研究費補助金
2022年3月28日	IEFS Japan Annual Meeting 2021 (RIEBセミナー/科研基盤研究(S) 20H05633 /神戸大学創立120周年記念事業共催) (海外研究機関所属の報告者 3名)	
2022年4月13日	International Workshop: The Political Economy of Industrialization in India: A Pro-Labour Perspective (Manchester University, UK / Department of Humanities and Social Sciences, IIT Madras 主催、神戸大学経済経営研究所 アカデミックパートナー) (海外研究機関所属の報告者 8名)	
2022年5月28日	International Symposium on Trade and Labor (神戸大学創立120周年記念事業/RIEBセミナー/SUFE Trade Theory & Policy Research Group/神戸大学社会システムイノベーションセンター/科研基盤研究(A)「タイムゾーンとサービス・タスク貿易理論の動学的展開および経済成長への含意」/科研基盤研究(B)「中国の労働市場制度と貿易構造・貿易量の関連に関する経済分析」共催) (海外研究機関所属の報告者 6名)	神戸大学経済経営研究所 /科学研究費補助金
2022年6月18日	International Symposium: 14th Indo-Japanese Dialogue on Prospects of the Socio-Economic Development in the Post-Covid India (Punjab Agricultural University / RIEBセミナー/社会システムイノベーションセンター/神戸大学創立120周年記念事業/科研基盤研究(A) 17H01652 /科研基盤研究(C) 21K01502) (海外研究機関所属の報告者 2名)	
2022年6月27日	International Symposium on Incomplete Markets (RIEBセミナー/六甲台セオリーセミナー/六甲フォーラム 共催) (海外研究機関所属の報告者 2名)	神戸大学経済経営研究所
2022年9月23日	International Symposium on Trade and Finance (神戸大学創立120周年記念事業/RIEBセミナー/SUFE Trade Theory & Policy Research Group/科研基盤研究(A)「タイムゾーンとサービス・タスク貿易理論の動学的展開および経済成長への含意」/科研基盤研究(B)「中国の労働市場制度と貿易構造・貿易量の関連に関する経済分析」共催) (海外研究機関所属の報告者 5名)	神戸大学経済経営研究所 /科学研究費補助金
2022年10月20日	International Symposium on Governance in China and the US-China Trade War (神戸大学創立120周年記念事業/SUFE Trade Theory & Policy Research Group / RIEBセミナー/科研基盤研究(A)「タイムゾーンとサービス・タスク貿易理論の動学的展開および経済成長への含意」/科研基盤研究(B)「中国一帯一路政策とアジア債券市場構想の政策的親和性:国際公財・ネットワーク理論」/科研基盤研究(B)「中国の労働市場制度と貿易構造・貿易量の関連に関する経済分析」共催) (海外研究機関所属の報告者 4名)	科学研究費補助金
2022年10月21日	International Symposium on Monetary Policy (科研基盤研究(S)「包括的な金融・財政政策のリスクマネジメント:金融危機から国際関係・災害リスクまで」/神戸大学金融研究会/RIEBセミナー/神戸大学計算社会科学研究所センター共催) (海外研究機関所属の報告者 1名)	科学研究費補助金
2022年10月27日	漢陽大学校経済金融大学・経済研究所 神戸大学経済経営研究所・大学院経済学研究科 南洋理工大学経済学部 第8回 共同研究発表会 (海外研究機関所属の報告者 9名)	神戸大学経済経営研究所 漢陽大学校 南洋理工大学
2022年10月29日	The 13th International Conference of THE JAPANESE ACCOUNTING REVIEW (RIEBセミナー/神戸大学創立120周年記念事業共催) (海外研究機関所属の報告者 19名)	神戸大学六甲台後援会
2022年11月13日	International Symposium "Digitalisation in Latin America" (RIEBセミナー/神戸大学ラテンアメリカ政経研究部会/ラテンアメリカ政経学会共催) (海外研究機関所属の報告者 1名)	神戸大学経済経営研究所
2022年11月30日	CCSS International Workshop on Computational Social Science (神戸大学計算社会科学研究所センター主催、RIEBセミナー/科研基盤研究(S)「包括的な金融・財政政策のリスクマネジメント:金融危機から国際関係・災害リスクまで」共催) (海外研究機関所属の報告者 1名)	
2022年12月6日	International Symposium on Income Inequality and Monetary Policy (神戸大学創立120周年記念事業/RIEBセミナー/兼松セミナー/六甲フォーラム/神戸大学社会システムイノベーションセンター/ (A)「タイムゾーンとサービス・タスク貿易理論の動学的展開および経済成長への含意」/科研基盤研究(B)「中国の労働市場制度と貿易構造・貿易量の関連に関する経済分析」/科研基盤研究(A)「デジタルエコノミーによる国際分業変容の分析」/科研基盤研究(B)「世代間移行と社会的地位・格差の継承に関する実証分析」共催) (海外研究機関所属の報告者 6名)	神戸大学経済経営研究所 /兼松研究貿易基金/ /科学研究費補助金
2022年12月10日 2022年12月11日	International Symposium on the Social Development in South Asia (日本南アジア学会九州部会/RIEBセミナー/神戸大学社会システムイノベーションセンター/JSPS 科研費 基盤研究(A)17H01652 /基盤研究(C) 19K01834 /基盤研究(C) 21K01502 /研究活動スタート支援 22K20135 /九州大学地球社会統合科学府 グローバルセミナー (10日のみ) 共催) (海外研究機関所属の報告者 2名)	神戸大学経済経営研究所
2023年1月20日	CCSS School on Computational Social Science: Agent-Based Models (ABM) in Economics (神戸大学計算社会科学研究所センター主催、RIEBセミナー/科研基盤研究(S)「包括的な金融・財政政策のリスクマネジメント:金融危機から国際関係・災害リスクまで」共催) (海外研究機関所属の報告者 7名)	神戸大学六甲台後援会
2023年1月27日	Book Launch Seminar "Brazil-Japan Cooperation: From Complementarity to Shared Value" (神戸大学ラテンアメリカ政経研究部会/ブラジル大学グローバルスタディーズセンター共催) (海外研究機関所属の報告者 8名)	

2023年2月3日	International Symposium on Trade and Green Environment (神戸大学創立120周年記念事業 / RIEBセミナー / 六甲フォーラム / 社会システムイノベーションセンター / SUFE Trade Theory & Policy Research Group / 科研基盤研究 (A)「タイムゾーンとサービス・タスク貿易理論の動学的展開および経済成長への含意」 / 科研基盤研究 (C)「金融ネットワークにおけるセンターの理論・実証・政策: 破綻連鎖とネットワーク管理」 / 科研基盤研究 (B)「中国一帯一路政策とアジア債券市場構想の政策的親和性: 国際公共財・ネットワーク理論」 / 科研基盤研究 (A)「デジタルエコノミーによる国際分業変容の分析」共催) (海外研究機関所属の報告者 3名)	科学研究費補助金
2023年2月24日	International Symposium on Trade, Development and the Global Value Chain (神戸大学創立120周年記念事業 / RIEBセミナー / 六甲フォーラム / 科研基盤研究 (A)「タイムゾーンとサービス・タスク貿易理論の動学的展開および経済成長への含意」 / 科研基盤研究 (B)「中国一帯一路政策とアジア債券市場構想の政策的親和性: 国際公共財・ネットワーク理論」 / 科研基盤研究 (B)「中国の労働市場制度と貿易構造・貿易量の関連に関する経済分析」共催) (海外研究機関所属の報告者 7名)	神戸大学経済経営研究所 / 科学研究費補助金
2023年3月9日	International Symposium: 15th Indo-Japanese Dialogue on Economic Development in the Post-COVID India (Organised by: Indian Institute of Technology Delhi / Punjab Agricultural University / Kobe University Center for Social Systems Innovation (KUSSI) / Research Institute for Economics and Business Administration (RIEB), Kobe University Sponsored by: Centers for International Projects Trust (CIPT) / Grants-in-Aid for Scientific Research #18H00855, #21K01502, and #17H01652) (海外研究機関所属の報告者 3名)	
2023年3月25日	IEFS Japan Annual Meeting 2022 (RIEBセミナー共催) (海外研究機関所属の報告者 2名)	

## RIEBセミナー・兼松セミナー

### RIEB Seminars, Kanematsu Seminars

経済経営研究所では学内外の教員、大学院生を対象として RIEB・兼松セミナーを開催している。

The RIEB provides the lectures and a series of seminars for internal / external researchers and graduate students in the Kansai area.

※下記のセミナーは、令和4年度で137件報告を行った。

## RIEBセミナー

### RIEB Seminars

日時	論 題	報告者
2022.4.13 Manchester University / Department of Humanities and Social Sciences, IIT Madras 主催 / 神戸大学経済経営研究所 アカデミックパートナー "International Workshop: The Political Economy of Industrialization in India: A Pro-Labour Perspective"	Indian Workforce in the 21st Century: Patterns, Heterogeneities, and Policy Priorities	Great Lakes Institute of Management / Member of the Expert Committee of the State Planning Commission of Tamil Nadu Vidya MAHAMBARE
	Labour Allocation of the Indian Automobile Industry: With Special Reference to the Transferability of Japanese Management Practices	神戸大学社会システムイノベーションセンター 教授 佐藤 隆広
	Location, Location, Location: Regional Disparities in Structural Transformation, Employment and Standard of Living	Madras School of Economics Assistant Professor Sowmya DHANRAJ
	A Pro-Labour Critique of 'Make in India' Campaign	The University of Manchester Post Doctor Smytta YADAV
	Growth of Indian Industry and Women's Workforce Participation	Madras School of Economics Honorary Visiting Professor Swarna VEPA
	Are Three Labour in Marine Fisheries Sector in India? Issues of Definability, Invisibility, and Approachability	Bay of Bengal Programme Policy Analyst Rajdeep MUJHERJEE
	Informal Labour Market and Bribery in India	Department of Humanities and Social Sciences, IIT Madras Associate Professor Santosh Kumar SAHU Department of Humanities and Social Sciences, IIT Madras Ph.D. Research Scholar Devilina
2022.4.16 神戸大学金融研究会共催	金融行政の回顧と展望	東京大学公共政策大学院 客員教授 水見野 良三
2022.5.27 六甲フォーラム / 神戸大学社会システムイノベーションセンター 共催	Gender Inequality and the Influence of Foreign Firms: Evidence from Japan (co-author with Ayumu Tanaka)	Department of Economics, University of Hawaii Professor Theresa GREANEY
2022.5.28 神戸大学創立120周年記念事業 / SUFE Trade Theory & Policy Research Group / 神戸大学社会システムイノベーションセンター / 科研基盤研究 (A)「タイムゾーンとサービス・タスク貿易理論の動学的展開および経済成長への含意」 / 科研基盤研究 (B)「中国の労働市場制度と貿易構造・貿易量の関連に関する経済分析」共催 "International Symposium on Trade and Labor"	China's Trade Retaliation: Facts vs. Counterfactuals	Department of Economics, University of Massachusetts Associate Professor Ben LI
	Source Market Switching	Beijing Normal University Post Doctor Chaonan WANG
	Size, Trade, Technology and the Division of Labor	The Wang Yanan Institute for Studies in Economics, Xiamen University Assistant Professor Yang XU
	"Weak Ties" in Trade: New Exporter and Neighboring Importers	Department of World Economy and Trade, Shanghai University of Finance and Economics Chair Associate Professor Linke ZHU
	Productivity Gains from Trade: Bunching Estimates from Trading Rights in China	Renmin University of China Assistant Professor Jianguo WANG
	Greening Trade Agreements Through Harmonization of Environmental Regulations	南山大学経済学部 教授 寶多 康弘
	Trade, Human Capital and Income Risk	Yale-NUS College Assistant Professor Liuchun DENG
2022.6.10 六甲フォーラム / 神戸大学社会システムイノベーションセンター 共催	Mothers' Employment Trajectories, Divorce, and Economic Well-Being (co-author with Jia Wang)	Department of Sociology, Princeton University Professor James RAYMO



日 時	論 題	報 告 者
2022.6.18 Punjab Agricultural University / 神戸大学社会システムイノベーションセンター / 神戸大学創立120周年記念事業 / 科研基盤研究(A)17H01652 / 科研基盤研究(C)21K01502共催 “International Symposium: 14th Indo-Japanese Dialogue on Prospects of the Socio-Economic Development in the Post-Covid India”	Post-Covid Labour Shortage, Wages and Mitigation Strategies in Punjab Agriculture	Department of Economics and Sociology, Punjab Agricultural University Professor Kamal VATTA
	Emission Estimation of Air Pollutants from Straw Burning: How Can Satellites Capture Straw Burning?	総合地域環境学研究所 教授 林田 佐智子
	Income Inequality and Its Decomposition among Farm Households in Punjab	Punjab Agricultural University Junior Research Fellow Rohit SAINI
	Inter-Religious Wage Differentials in India, 1983-2019	九州大学比較社会文化研究院 講師 山本 明日香
	Global Value Chain Participation of the Indian Economy	神戸大学社会システムイノベーションセンター 教授 佐藤 隆広
	Impact of Long-Term Transactions with Foreign Assemblers on Local Firms' Entry into GVCs: The Case of the Automobile Industry in India, 1997-2016	愛知学院大学経済学部 准教授 古田 学
	Leather Goods Industry in Mumbai, India: Innovations in Slum Workshop Network	神戸大学経済経営研究所 / 日本学術振興会 特別研究員 (PD) 久保田 和之
2022.6.27 六甲台セオリーセミナー / 六甲フォーラム共催 “International Symposium on Incomplete Markets”	The Arbitrage Pricing Theory in Incomplete Markets	Institute of Financial Economics, Humboldt University Research Fellow Michael ZIERHUT
	Third-Party Sale of Information	School of Economics, University of Bristol Professor In-Uck PARK
2022.6.30 科研基盤研究(A)「南アジアの産業発展と日系企業のグローバル生産ネットワーク」共催	India in the Current State of the Global Economy	Department of Management Studies, Indian Institute of Technology Delhi Assistant Professor 池田 恵理
2022.7.27 六甲フォーラム / 神戸大学社会システムイノベーションセンター共催 「神戸大学マイクロデータセンター KUMiCセミナー」	賃金構造基本統計調査について	厚生労働省 角井 伸一
	現代日本における外国人労働者の労働市場への統合状況—賃金構造基本統計調査マイクロデータによる分析—	国立社会保障・人口問題研究所 是川 夕
2022.8.5 神戸大学金融研究会共催	Collateral, Economic Growth, and Monetary Policy	Department of Economics, Royal Holloway, University of London Associate Professor / 大阪大学社会経済研究所 招へい准教授 平野 智裕
2022.9.13 六甲フォーラム / 神戸大学社会システムイノベーションセンター共催 「神戸大学マイクロデータセンター KUMiCセミナー」	中高年者縦断調査の概要について	厚生労働省 笹木 義勝
	中高年者縦断調査を用いた研究について	兵庫県立大学国際商経学部 教授 菅 万理
2022.9.23 神戸大学創立120周年記念事業 / SUFE Trade Theory & Policy Research Group / 科研基盤研究(A)「タイムゾーンとサービス・タスク貿易理論の動的展開および経済成長への含意」 / 科研基盤研究(B)「中国の労働市場制度と貿易構造・貿易量の関連に関する経済分析」共催 “International Symposium on Trade and Finance”	Export Liberalization, Sourcing Capability, and Multi-product Firms	Faculty of Social Sciences, University of Nottingham Associate Professor Zhihong YU
	Destination Trade Credit and Exports: Evidence from Cross-Country Panel Data	Institute of World Economy, Fudan University Associate Professor Changyuan LUO
	Trade Circumvention and Violation of Rules of Origin in FTAs	College of Business, Shanghai University of Finance & Economics Assistant Professor Joseph MAI
	Blessing or Curse? Examining the China Shock in Trade and Offshoring	慶応義塾大学経済学部 准教授 笹原 彰
	Quality and the Unequal Gains from Tariff Liberalization	BNU Business School, Beijing Normal University Assistant Professor Mi DAI
	Online Sales, Product Fit and International Trade	Department of International Economics and Trade, Nankai University Professor Yongjin WANG
	Nonparametric Identification of Production Function, Total Factor Productivity, and Markup from Revenue Data	一橋大学経済学部 准教授 杉田 洋一
2022.9.26 六甲フォーラム / 神戸大学社会システムイノベーションセンター共催	Population Aging, Silver Dividend and Economic Growth (co-author with Donghyun Park)	Department of Economics, Korea University Professor / 神戸大学社会システムイノベーションセンター 外国人研究員(客員教授) Kwanho SHIN
2022.9.28 科研基盤研究(A)「南アジアの産業発展と日系企業のグローバル生産ネットワーク」共催	インド・ビジネスの展望:「オックスフォード式人生を成功に導く10の原則」から考える	LA DITTA LTD., Managing Director / Kikkoman India Private Limited, India Representative and Director 小里 博栄
2022.9.29 科研基盤研究(A)「南アジアの産業発展と日系企業のグローバル生産ネットワーク」共催	現代インドにおけるダリト・インド商工会議所の活動:ダリト企業家による社会経済変容をめざして	神戸大学経済経営研究所 / 日本学術振興会 特別研究員 (PD) 久保田 和之
2022.10.20 神戸大学創立120周年記念事業 / SUFE Trade Theory & Policy Research Group / 六甲フォーラム / 科研基盤研究(A)「タイムゾーンとサービス・タスク貿易理論の動的展開および経済成長への含意」 / 科研基盤研究(B)「中国一帯一路政策とアジア債券市場構想の政策的親和性:国際公共財・ネットワーク理論」 / 科研基盤研究(B)「中国の労働市場制度と貿易構造・貿易量の関連に関する経済分析」共催 “International Symposium on Governance in China and the US-China Trade War”	How Does Industrial Guidance Funds Affect the Performance of Chinese Enterprises	神戸大学大学院経済学研究科 教授 梶谷 懐
	Inside Job, Chinese Style: Public Fund Misuse under Fiscal Pressure	School of Economics, Nankai University Post Doctor Guoqin PAN
	Moving to Opportunity for Polluting: Intra-City Evidence from China's Land Market	Institute for Economic and Social Research, Jinan University Associate Professor Shiyu BO
	IPO Suspension, Ownership Discrimination and Resource Allocation: Chinese Listed Firms' Refinancing Activities	Intellectual Property Research Institute, Xiamen University Professor Xiaoning LONG
	The China Shock and Job Reallocation in Japan	慶応義塾大学商学部 教授 遠藤 正寛
	Sino-Foreign Political Relations and Their Impacts on Chinese Exports: Perspectives from the Global Value Chain	Shanghai University of Finance & Economics Post Doctor Bo LU
	A Game-Theoretic Model of Superpowers Competing for a Sphere of Influence	早稲田大学大学院アジア太平洋研究科 准教授 菊池 朋生

日 時	論 題	報 告 者
2022.10.21 科研基盤研究(S)「包括的な金融・財政政策のリスクマネジメント:金融危機から国際関係・災害リスクまで」/神戸大学金融研究会/神戸大学計算社会科学センター共催 "International Symposium on Monetary Policy"	Monetary Policy Surprises: What Were They Thinking?	Department of Economics, Williams College Professor Kenneth Neil KUTTNER
	Inflation, Business Cycle, and Monetary Policy: The Role of Inflation Pressure	神戸大学計算社会科学センター 教授 柴本 昌彦
2022.10.26	Why Multinational Companies May (Not) Benefit from Covid-19: An Information Processing Perspective on Japanese Subsidiaries of German Companies	Institute for Business Administration and Innovation Research, Kiel University Post Doctor Julia KROH
2022.10.29 神戸大学創立120周年記念事業共催 "The 13th International Conference of THE JAPANESE ACCOUNTING REVIEW"	The Influence of Top Executives' Narcissism on Working Capital Management Policies (Co-authors: Ziad ElKhatib and Sanne van Duin)	Department of Accounting, Neil Griffin College of Business, Arkansas State University Assistant Professor Hrishikesh DESAI
	The Invisible Hand in the Dark: The Disciplinary Effect of Dark Pools on Firm Overinvestment (Co-authors: Tse-Chun Lin and Jiayu Zhou)	HKU Business School, The University of Hong Kong Ph.D. Candidate Mengdie DENG
	The Impact of Earnings Management and Tax Planning on Earnings Persistence (Co-authors: Yong Chen and Tao Zhen)	Lazaridis School of Business and Economics, Wilfrid Laurier University Associate Professor Flora NIU
	Leveraging an Information Mosaic: The Interplay Between Private Meetings with Investors and Subsequent Earnings Announcements (Co-authors: Jason Schloetzer, Xinlei Li, and Hui Wang)	McDonough School of Business, Georgetown University Visiting Assistant Professor Ayung TSENG
	CEO Social Capital and Non-GAAP Earnings Disclosure (Co-authors: William McCumber and Michael Luehlfing)	School of Management, Millsaps College Assistant Professor Ken QIU
	Mimicking Regulatory Peers	Carlson School of Management, University of Minnesota Ph.D. Candidate Minjae KIM
	To Tell or Not to Tell? Examining Voluntary Disclosure of Customers' Identities under Capital Market Pressure (Co-authors: Yue Xu and Guilong Cai)	School of Business Administration, Economics and Finance, University of Dayton Professor Ting ZHANG
	The Effect of Media Coverage on Investor Trade and Market Returns in the Post-IPO Period	Graduate School of Economics, Osaka University Ph.D. Candidate Danning YU
	The Effects of Regulatory Enforcement Disclosure: Evidence from OSHA's Press Release about Safety Violations (Co-authors: Allen Huang, Michael Shen, and Chao Tang)	The Hong Kong University of Science and Technology Ph.D. Candidate Juanting WANG
	Hedging-Motivated Corporate Tax Avoidance (Co-authors: Kai Wu, Yuying Sun, and Souyang Wang)	University of Chinese Academy of Sciences Ph.D. Candidate Yao YUE
	Brand Capital and Corporate Debt Maturity (Co-authors: Chun Lu and James Routledge)	The Belt and Road School, Beijing Normal University Lecturer Tongxia LI
	Management Team Diversity and Financial Flexibility (Co-authors: Yifei Xia and Jianing Zhang)	Wenzhou-Kean University Undergraduate Student Jiamin HU
	Expected Default Frequency-Adjusted Implied Cost of Equity: How and When Does Corporate Failure Affect the Implied Cost of Equity?	Graduate School of Business and Finance, Waseda University Professor Hitoshi TAKEHARA
	CEOs' Multicultural Background and Firm Innovation: Evidence from China (Co-authors: Yifei Xia and Jianing Zhang)	Wenzhou-Kean University Undergraduate Student Kailun LI
	ETF Activities and Analysts Earnings Forecasts (Co-authors: Jing Li and Xu Li)	HKU Business School, The University of Hong Kong Ph.D. Candidate Mei SHENG
	Non-executive Employee Stock Options and Product Quality: Evidence from Product Recalls (Co-authors: Yangyang Chen, Emmanuel Ofose, and Xin Yang)	Audencia Business School, Shenzhen University Associate Professor Rui GE
	Disclosure of Share Price Volatility Risk (Co-author: Taoyu Long)	School of Accountancy, Chinese University of Hong Kong Assistant Professor Jacky CHAU
	Culture and Firms (Co-authors: Hao Liang and Zhihui Gu)	Lee Kong Chian School of Business, Singapore Management University Ph.D. Candidate Hanyu ZHANG
	Does Passive Voice Matter for Investors?	Department of Finance and Economics, Hanken School of Economics Ph.D. Candidate Thoi Sinh MAI
	Gender Policy, Masculine Culture, and Corporate Disclosure	Graduate School of Business Sciences, University of Tsukuba Assistant Professor Junjian GU
Financial Statement Errors and Analysts: Obstacle or Opportunity? (Co-authors: Guanming He and Gopal Krishnan)	Accounting Department, Business School, Durham University Ph.D. Candidate Zhichao LI	
Does Analysts' Industrial Concentration Affect the Quality of their Forecasts? (Co-authors: Zhichao Li and Yun Sun)	Accounting Department, Durham University Associate Professor Guanming HE	
Tunneling Through Loans to Controlling Shareholders: Evidence from Japan	Graduate School of Business Administration, Hitotsubashi University Assistant Professor Chenchen SU	
2022.11.3 科研基盤研究(C)「インドにおける内部労働市場の発達:マイクロデータとフィールド調査を利用して」共催	Covid-19 Induced Disruptions and Responses in Agricultural Labour in Punjab	Department of Economics and Sociology, Punjab Agricultural University Professor Kamal VATTA
2022.11.13 神戸大学ラテンアメリカ政経研究部会/ラテン・アメリカ政経学会共催 "International Symposium "Digitalisation in Latin America"	Digitalisation in Latin America: A Divide in the Making?	Universidade Federal do Rio de Janeiro, Professor/ 神戸大学経済経営研究所 外国人研究員(客員教授) João Carlos FERRAZ

日 時	論 題	報 告 者
2022.11.23 TJAR Workshop主催	Auditors' Reporting of Boilerplate KAMs and Audit Effort	The University of Auckland Business School Lecturer Lina (Zixuan) LI
2022.11.30 神戸大学計算社会科学センター主催、科研基盤研究(S) 「包括的な金融・財政政策のリスクマネジメント:金融危機から 国際関係・災害リスクまで」共催 "CCSS International Workshop on Computational Social Science"	Does the Supply Network Shape the Firm Size Distribution? The Japanese Case	Economics Discipline Group, University of Technology Sydney Senior Lecturer／神戸大学計算社会科学センター 招へい外 国人研究者 Corrado Di GUILMI
	Freedom of Choice in Economic Games	神戸大学計算社会科学センター 特命助教 Ivan ROMIC
	Railway Passenger Traffic Volume and Google Maps Amenities: Investigating the Effects and Relationships Using Machine Learning	神戸大学計算社会科学センター 助教 Vera Paola Reyes SHODA
	Positive Fuel Price Elasticities of Expressway Traffic Flows: Evidence from Japan	神戸大学経済経営研究所 助手 Kashif AHMED
	Voice Conversion Based on Deep Learning Models and Its Application to Practical Tasks	神戸大学計算社会科学センター 特命助教 陳 訓泉
	Applications of Text Mining and Agent-based Simulation Modeling of COVID-19 Pandemic	神戸大学計算社会科学センター 助手 Shady SALAMA
2022.12.6 神戸大学創立120周年記念事業／兼松セミナー／六甲フォー ラム／神戸大学社会システムイノベーションセンター／科研基 盤研究(A)「タイムゾーンとサービス・タスク貿易理論の動的 展開および経済成長への含意」／科研基盤研究(B)「中国の 労働市場制度と貿易構造・貿易量の関連に関する経済分析」 ／科研基盤研究(A)「デジタルエコノミーによる国際分業変容 の分析」／科研基盤研究(B)「世代間移動と社会経済的地位 ・格差の継承に関する実証分析」共催 "International Symposium on Income Inequality and Monetary Policy"	Household Consumption Responds to Pension Increases: Evidence from Monthly Panel Data in Urban China	National School of Development, Peking University Associate Professor Wei HUANG
	Innovation and Incentives in Developing Countries: Firm- level Evidence from SEZs in China	Institute of American Academy of Social Sciences 副研究員 Songbo WU
	Rising Family Income Inequality: Putting the Pieces Together	Institute for Economic and Social Research, Jinan University Associate Professor and Associate Dean Sisi ZHANG
	Do Judges Exhibit Gender Bias? Evidence from the Universe of Divorce Cases in China	School of Economics, Fudan University Associate Professor Hong SONG
	Do the Rich Still Save More in Japan?	大阪大学大学院国際公共政策研究科 教授 小原 美紀
	Family Labor Supply Responses to Childhood Disabilities: Evidence from Taiwan	Institute of Economics, Academia Sinica Research Fellow Kamhon KAN
	Payment Elasticity of Reverse Mortgage Subscription in Korea	Department of Economics, Seoul National University Professor Keunkwan RYU
	Does Sentiment Depend on Reference Level? Evidence from Hong Kong Typhoon Signals	Department of Economics and Finance, Kania School of Management, University of Seranoton Associate Professor Jinghan CAI
2022.12.10 科研基盤研究(B)「中国のイノベーションとその社会実装に関 する政治経済的分析」主催、 神戸大学金融研究会共催	The Amendment of Hindu Succession Act and Women's Empowerment in India: A Reanalysis Using the Staggered DiD	九州大学比較社会文化研究院 講師 山本 明日香
	Understanding Vaccine Hesitancy: Empirical Evidence from India	Asian Growth Research Institute Assistant Professor Pramod Kumar SUR
	India's Trade Dynamism at the State Level Analysis	Department of Management Studies, Indian Institute of Technology Delhi Assistant Professor Eri IKEDA
	Intra-Firm Trade of the Japanese Firms	金沢大学人間社会研究域国際学系 教授 加藤 篤行
	新著「利害関係者が形作る寺院管理—現代インドのヒンド ウ寺院と変容する公益性(仮題)」の紹介	中京大学国際学部 准教授 田中 鉄也
	インド製菓企業の国際経営戦略	中央学院大学商学部 准教授 上池 あつ子
	インドの牛乳・乳製品市場を巡る競争と酪農業協同組合	京都橋大学経営学部 講師 下門 直人
	大國間競争とスリランカ経済危機	福岡女子大学国際文学部 准教授 Pathmasiri JAYSENA
2023.1.20 神戸大学計算社会科学センター主催、 科研基盤研究(S)「包括的な金融・財政政策のリスクマネジメ ント:金融危機から国際関係・災害リスクまで」共催 "CCSS School on Computational Social Science: Agent-Based Models (ABM) in Economics"	Introduction to ABM	Economics Discipline Group, University of Technology Sydney Senior Lecturer／神戸大学計算社会科学センター 招へい外 国人研究者 Corrado Di GUILMI
	Agent Based Model on Actual Supply-chain Network	兵庫県立大学大学院情報科学研究科 教授 井上 寛康
	Deep Neural Networks in an ABM Virtual Experiment	Economics Discipline Group, University of Technology Sydney Associate Professor David GOLDBAUM
	Approximate Bayesian Inference for Agent-Based Models in Economics: A Case Study	Faculty of Business, Economics and Social Science, Christian-Albrechts- Universität zu Kiel Professor Thomas LUX
	An Introduction to the Frequentist Approach to ABM Estimation	Department of Economics and Management, University of Florence Associate Professor Leonardo BARGIGLI
	Experiments and ABM	Università degli studi di Roma Unitelma Sapienza Assistant Professor Annarita COLASANTE
	Inequality and Monetary Policy with ABM	Department of Economics, Universitat Jaume I Senior Distinguished Researcher Alberto RUSSO

日 時	論 題	報 告 者
2023.2.3 神戸大学創立120周年記念事業／六甲フォーラム／社会システムイノベーションセンター／SUFE Trade Theory & Policy Research Group／科研基盤研究(A)「タイムゾーンとサービス・タスク貿易理論の動的展開および経済成長への含意」／科研基盤研究(C)「金融ネットワークにおけるセンターの理論・実証・政策: 破綻連鎖とネットワーク管理」／科研基盤研究(B)「中国一帯一路政策とアジア債券市場構想の政策的親和性: 国際公共財・ネットワーク理論」／科研基盤研究(A)「デジタルエコノミーによる国際分業変容の分析」共催 “International Symposium on Trade and Green Environment”	Technology Transfer, Emissions Trading, and International Trade	学習院大学国際社会学部 教授 石川 城太
	Does Pollution Affect Exports: Evidence from China	Department of Economics, Lingnan University Professor Larry QIU
	Productivity, Returns to Scale and Markup: Revisit the Export Premium	HKU Business School, University of Hong Kong Associate Professor Hongsong ZHANG
	Technical Regulations, Institutions and Product Quality	College of Business, Shanghai University of Finance and Economics Chair Professor／神戸大学経済経営研究所 外国人研究員(客員教授) Xiaohua BAO
	Fair Trade: Emergence and Consequences	神戸国際大学経済学部 専任講師 Olga STRELCHENKO
	Symmetry-breaking and International Trade in a Ricardian Economy with a Public Intermediate Good	名古屋大学大学院経済学研究科 教授 多和田 眞
2023.2.10 神戸大学計算社会科学センター主催、 科研基盤研究(A) #21H04595 共催 “CCSS Workshop on Computational Social Science”	A Generalized Hypothesis Test for Community Structure in Networks (co-author with Srijan Sengupta)	Department of Statistics, North Carolina State University Ph.D. Candidate Eric YANCHENKO
2023.2.24 神戸大学創立120周年記念事業／六甲フォーラム／科研基盤研究(A)「タイムゾーンとサービス・タスク貿易理論の動的展開および経済成長への含意」／科研基盤研究(B)「中国一帯一路政策とアジア債券市場構想の政策的親和性: 国際公共財・ネットワーク理論」／科研基盤研究(B)「中国の労働市場制度と貿易構造・貿易量の関連に関する経済分析」共催 “International Symposium on Trade, Development and the Global Value Chain”	Chinese Aid and Employment in Africa	Antai College of Economics and Management, Shanghai Jiao Tong University Assistant Professor Steven GUO
	Innovation and Incentives: Firm-level Evidence from Chinese SEZs	China Institute for WTO Studies, University of International Business & Economics Assistant Professor Yue LU
	Network Analysis on Trade Globalization During the Past 50 Years	法政大学理工学部 教授 宮越 龍義
	Regional Disparities and Value Added in the “Dual Circulation” Economy	The School of Economics, Xiamen University Professor Shaojun ZHANG
	The Arctic as Platform for Cooperation & Competition Between China, Russia and the U.S.: The New Strategic Triangle	Department of Government and Public Administration, University of Macau Professor Edmund SHENG
	Expecting Floods: Firm Entry, Employment and Aggregate Implications	HSBC Business School, Peking University Assistant Professor Xiao MA
	Subjective Happiness & Common Prosperity: Evidence from China	Institute of Finance & Economics, Shanghai University of Finance & Economics Associate Professor Chen WANG
	Resilience of Global Value Chains as Firms’ Choice: Scale Economy or Scope Economy?	School of International Trade and Economics, University of International Business and Economics Associate Professor Xiaopeng YIN
2023.2.27 六甲フォーラム共催 「神戸大学マイクロデータセンター KUMiCセミナー」	全国家計構造調査について	総務省統計局 武井 大
	全国家計構造調査の使い方	京都大学経済研究所 教授 宇南山 卓
2023.3.9 Organised by: Indian Institute of Technology Delhi / Punjab Agricultural University / Kobe University Center for Social Systems Innovation (KUSSI) / Research Institute for Economics and Business Administration (RIEB), Kobe University Sponsored by: Centers for International Projects Trust (CIPT) / Grants-in-Aid for Scientific Research #18H00855, #21K01502, and #17H01652 “International Symposium: 15th Indo-Japanese Dialogue on Economic Development in the Post-COVID India”	Keynote Speech	IAS, Former Chief of Principal Secretary to Chief Minister of Punjab Suresh KUMAR
	Agricultural Credit in Punjab: Trends and Future Potential	Department of Economics and Sociology, Punjab Agricultural University Professor Kamal VATTA
	Effective Subsidy or Pork Barrels to Farmers? Statewise Analysis of the Impact of Electricity Subsidy on Agriculture	早稲田大学大学院アジア太平洋研究科 教授 加藤 篤史
	The Amendment of Hindu Succession Act and Women’s Human Capital in India: Evidence from the National Family Health Survey	兵庫県立大学政策科学研究所 教授 福味 敦
	Disposal and Price Mechanisms for Paddy and Wheat in India	九州大学比較社会文化研究院 講師 山本 明日香
	The Nexus between the Unorganised Sector and the Organised Sector in Indian Manufacturing Industries	College of Basic Sciences and Humanities, Punjab Agricultural University Agricultural Economist Priya Brata BHOI
	Impact of Long-Term Transactions of Local Parts Suppliers with Foreign Assemblers on the Suppliers’ Entry into Global Value Chains (GVCs): The Case of the Automotive Industry in India, 1997–2016	専修大学経済学部 教授 内川 秀二
2023.3.16 六甲フォーラム共催 「神戸大学マイクロデータセンター KUMiCセミナー」	社会生活基本調査について	総務省統計局 池浪 葵
		総務省統計局 市原 拓実
	社会生活基本調査を用いた研究の紹介: 技術・家庭の男女共修化の長期的影響	明治大学政治経済学部 教授 原 ひろみ

日 時	論 題	報 告 者
2023.3.25 “IEFS Japan Annual Meeting 2022”	Income-dependent Parental Altruism and Persistent Income Inequality	Graduate School of Economics, Kobe University Ph.D. Candidate Xiangyun YIN
	The Aggregate Effects of the Great Black Migration	Department of Economics, Pennsylvania State University Ph.D. Candidate Motoaki TAKAHASHI
	Domestic versus International Emissions Trading with Capital Mobility	Hitotsubashi Institute for Advanced Study, Hitotsubashi University Specially Appointed Assistant Professor Haitao CHENG
	Innovation Policy, Financial Friction, and Distance to Technology Frontier	Graduate School of Economics, Kobe University Ph.D. Candidate Chuwei ZHANG
	Commitment Problem of the Government and the Effect of Investment Agreements in the Melitz Model	Graduate School of Economics, The University of Tokyo Master's Degree Student Takehiro YONEDA
	米中デカップリングによる国際技術移転への影響に関する分析	Graduate School of Economics, Kyoto University Ph.D. Candidate Shunya OZAWA
	Disentangling Country Fixed Effects in the Structural Gravity Model for Foreign Direct Investment: A Machine Learning Approach	Graduate School of Economics, Kyoto University Ph.D. Candidate Xin CEN
	Estimating the Value of Time in International Container Trade	Resilience Engineering Research Center, University of Tokyo Post Doctor Researcher Trang TRAN
	【Keynote Speech】 The Economic Costs of Trade Sanctions: Evidence from North Korea	HKU Business School, University of Hong Kong Assistant Professor Chang SUN
2023.3.29-3.30 TJAR Workshop主催	Recognition versus Disclosure and Managerial Discretion: Evidence from Japanese Pension Accounting	京都大学大学院経済学研究科 教授 草野 真樹
	経営者による私的便益獲得のためのToSTNeT 3を用いた自社株買い	福岡大学商学部 准教授 河瀬 宏則
	Top Executive Turnover and Loan Loss Provisions: Evidence from Japanese Regional Banks	神戸大学経済経営研究所 教授 榎本 正博

# 兼松セミナー

## Kanematsu Seminars

日 時	論 題	報 告 者
2022.6.3 兼松フェロウシップセミナー	The Effects of Capital Controls on Housing Prices	神戸大学大学院経済研究科 博士後期過程 周 楊
	Exclusive Contracts and Multihcriny Agents in Two-sided Markets	大阪大学大学院経済学研究所 博士後期過程 猿田 冬樹
	Coordinates Strategic Manipulations and Mechanisms in School Choice	東京大学大学院経済学研究所 博士前期過程 白川 亮
2022.8.27 神戸大学金融研究会/日本金融学会国際金融部会/神戸大学経済経営研究所国際金融研究部会共催	米国MMFによる国際資本フローの分析	立教大学経済学部 准教授 山本 周吾
	Financial Development, Banking Sector and Economic Growth in the EU Countries during Recent Crises	神戸大学大学院経済学研究所 准教授 ヴィエシボフスカ アガタ
	ポートフォリオの側面から金利平価へのアプローチ	近畿大学経済学部 教授 星河 武志
	対外直接投資と日本の経営収支	同志社大学商学部 准教授 五百旗頭 真吾
2022.10.22 神戸大学金融研究会共催	中国人民銀行の金融政策の枠組み	大阪経済大学経済学部 教授 福本 智之
2022.11.14 神戸大学社会システムイノベーションセンター/六甲フォーラム/神戸大学金融研究会共催	遺産動機と中国高齢者世帯の貯蓄行動—日本との比較分析—	中央大学経済学部 教授 唐 成
2022.12.6 神戸大学創立120周年記念事業/RIEBセミナー/六甲フォーラム/神戸大学社会システムイノベーションセンター/科研基盤研究(A)「タイムゾーンとサービス・タスク貿易理論の動学的展開および経済成長への含意」/科研基盤研究(B)「中国の労働市場制度と貿易構造・貿易量の関連に関する経済分析」/科研基盤研究(A)「デジタルエコノミーによる国際分業変容の分析」/科研基盤研究(B)「世代間移転と社会経済的地位・格差の継承に関する実証分析」共催 "International Symposium on Income Inequality and Monetary Policy"	Household Consumption Responds to Pension Increases: Evidence from Monthly Panel Data in Urban China	National School of Development, Peking University Associate Professor Wei HUANG
	Innovation and Incentives in Developing Countries: Firm-level Evidence from SEZs in China	Institute of American Academy of Social Sciences 副研究員 Songbo WU
	Rising Family Income Inequality: Putting the Pieces Together	Institute for Economic and Social Research, Jinan University Associate Professor and Associate Dean Sisi ZHANG
	Do Judges Exhibit Gender Bias? Evidence from the Universe of Divorce Cases in China	School of Economics, Fudan University Associate Professor Hong SONG
	Do the Rich Still Save More in Japan?	大阪大学大学院国際公共政策研究科 教授 小原 美紀
	Family Labor Supply Responses to Childhood Disabilities: Evidence from Taiwan	Institute of Economics, Academia Sinica Professor Kamhon KAN
	Payment Elasticity of Reverse Mortgage Subscription in Korea	Department of Economics, Seoul National University Professor Keunkwan RYU
2023.1.21 神戸大学金融研究会共催	中国のシャドーバンキング	亜細亜大学都市創造学部、大学院アジア・国際経営戦略研究科 准教授 李 立榮
2023.2.16 科研基盤研究(C)「インドにおける内部労働市場の発達:ミクロデータとフィールド調査を利用して」共催	Price Support and Farm Incomes: Comparative Study of Rice Growing Regions in Southern India and Mekong-Delta Vietnam (co-authored with Takashi Kurosaki)	日本学術振興会外国人特別研究員/一橋大学経済研究所 客員研究員 Deepak JOHNSON
2023.3.11 神戸大学金融研究会/日本金融学会中央銀行部会共催	ポストコロナの中小企業金融	一橋大学経済研究所 教授 植杉 威一郎
	インフレ政策への疑問	大阪経済大学経済学部 教授 高橋 亘

なお、RIEB・兼松セミナーと併行して、ラテンアメリカ・セミナーを2回、金融研究会を11回開催した。

In addition to RIEB and Kanematsu Seminars, the RIEB gave 4 Latin America Seminars and 11 Monetary Economic Seminars during the past academic year.

## 学術講演会等 Joint Public Seminars

神戸商工会議所との神戸経済経営フォーラムと産学連携ゼミナール  
Kobe Forum in Business and Economics & Industry-Academia Joint Seminars, with Kobe Chamber of Commerce and Industry

経済経営研究所は昭和32(1957)年から毎年1回神戸商工会議所と共催で、地域の経営者等を対象とした学術講演会・神戸経済経営フォーラムを開催している。平成16(2004)年からは産学連携ゼミナールも開講している。

令和4(2022)年度は、柴本昌彦教授によるフォーラム(「中小企業経営の課題と展望～ゼロゼロ融資返済等の課題にどう向き合うか～」)を新型コロナウイルス感染対策により会場とオンラインのハイブリッド形式の開催とし、多くの企業経営者が講演を聴講している。

The Institute, jointly with the Kobe Chamber of Commerce and Industry, has held the Forum since 1957 in order to contribute to the local industry-academia alliance. Since 2004, the Joint Seminars have been also held.

In 2023, Kobe Forum in Business and Economics was held both online and in person due to the COVID-19 pandemic.

Professor Masahiko Shibamoto gave a lecture on the topic of "Challenges and Prospects for SMEs" which was attended by a number of business owners.



## 兼松賞 Kanematsu Prize

平成5(1993)年、当研究所及び兼松株式会社の協力の下、公益財団法人兼松貿易研究基金は委員会を設置し、兼松フェローシップを設立した。本フェローシップの目的は、経済学・経営学・会計学の分野で優秀な論文を執筆した大学院生に奨学金を授与するものである。令和4(2022)年は応募論文が12編、うち入賞は経済部門3編となっている。

※平成5年(1993年)度から募集していた「兼松フェローシップ」の名称を、平成30年度より「兼松賞」に変更した。

In 1993, the Kanematsu Foundation for the Research of Foreign Trade established the Kanematsu Fellowship by setting up a committee with the cooperation of the Institute and Kanematsu Corporation. The purpose of this fellowship is to provide scholarships to graduate students who have written high-quality papers in Economics, Managements, or Accounting. In 2022, twelve graduate students applied and three received the fellowship.

\*The name of "Kanematsu Fellowship", which was started from FY1993, was changed to "Kanematsu Prize" from FY2018



表彰式・奨励金贈呈式の様子(左から宮下氏、荻巣氏、Di氏)

2023年6月6日(火)(表彰式及びセミナー発表)  
Awarding ceremony and presenting seminar

### 【入賞論文】

経済成長と不平等：財政金融政策の役割

宮下 大輔(名古屋大学大学院経済学研究科 博士後期課程修了)

Impacts and Distributions of Premiums from Temporal Social Networks across Generations

荻巣 嘉高(神戸大学大学院経済学研究科 博士課程後期課程)

Endowments-swapping-proofness and Efficiency in Multiple-Type Housing Markets

Di Feng(ローザンヌ大学大学院経済学研究科 博士課程後期課程)



兼松記念館内階段にて

## 公開シンポジウム Public Symposium

本研究所は、一般聴衆を対象とした公開講座も開催している。令和4年度は、新型コロナウイルス感染対策により下記シンポジウムをオンライン開催し、多くの聴衆が参加し盛況のうち終了した

The Institute organizes public lectures and symposia on topics of interest for the general audience. In 2022, we held one symposium, detailed as below, which was attended by many people. Due to the COVID-19 pandemic, it was held virtually. The event received positive feedback and was considered a great success.

### ■2022年12月7日(水)

#### 「地域金融機関による地域中小企業支援の新しい展開

##### ー金融機関による人材マッチングの現状と課題ー

(主催)経済経営研究所、社会システムイノベーションセンター

(後援)近畿財務局、一般財団法人アジア太平洋研究所、一般社団法人大阪銀行協会、神戸商工会議所、信金中央金庫、兵庫県信用保証協会

## 受託研究・共同研究

### CONTRACT RESEARCH・JOINT RESEARCH

研究種別	研究代表者	研究題目	相手先機関名	研究期間
共同研究	江夏幾多郎	研究開発部門のシニア人材活躍のための施策推進と働きがい獲得の研究	村田機械株式会社	2022/4/1 ~ 2024/3/31
共同研究	高槻 泰郎	「五代友厚関係文書」を用いた共同研究	大阪商工会議所	2022/4/1 ~ 2023/3/31
共同研究	西谷 公孝	近代活字文字 AI-OCR の開発および実証実験	凸版印刷株式会社 情報コミュニケーション事業本部 未来イノベーションセンター事業創発本部	2022/4/1 ~ 2024/3/31
共同研究	西谷 公孝	持続可能な消費と生産に貢献する B-to-B 企業のブランディングに関する社会科学的研究	東洋紡株式会社	2022/10/1 ~ 2023/3/31
共同研究	家森 信善	ポストコロナにおける地域の持続的成長に向けた信用保証制度の役割	兵庫県信用保証協会	2022/4/1 ~ 2023/3/31
共同研究	家森 信善	ESG 要素を考慮した事業性評価の深化を通じた地域における事業者支援体制構築の推進	尼崎信用金庫	2022/4/1 ~ 2023/3/31
共同研究	家森 信善	地域企業への事業承継支援の取組み	信金中央金庫	2022/4/1 ~ 2023/3/31
共同研究	家森 信善	ポストコロナの出口戦略と資本性ローンを活用した地域企業の事業承継支援	株式会社エフアンドエム	2022/4/1 ~ 2023/3/31
共同研究	家森 信善	中小企業の経営実態に係る調査・研究	大同生命保険株式会社	2022/4/1 ~ 2023/3/31
共同研究	家森 信善	兵庫県の中小企業振興施策について	兵庫県産業労働部	2022/4/1 ~ 2023/3/31
共同研究	西村 和雄	脳活動計測を用いた人間の思考・行動特性の神経経済学的研究	国立研究開発法人産業技術総合研究所 国立大学法人京都大学経済研究所	2022/4/1 ~ 2023/3/31
受託研究	高槻 泰郎	「大同生命文書」のアーカイブ化	大同生命保険株式会社	2022/12/1 ~ 2024/3/31
受託研究	家森 信善	地域金融機関と税理士との連携による中小企業経営支援のあり方	TKC中部会	2022/4/1 ~ 2023/3/31
受託研究	家森 信善	コロナ後を見据えた地域金融の役割・あり方について	一般社団法人名古屋銀行協会	2022/7/1 ~ 2023/6/30
受託研究	家森 信善	地域の期待にこたえる信用金庫の役割・あり方について	一般社団法人近畿地区信用金庫協会	2022/9/1 ~ 2023/6/30
受託研究	家森 信善	信用金庫の中小企業支援のあり方	一般社団法人東海地区信用金庫協会	2022/9/1 ~ 2023/9/30
受託研究	家森 信善	地域金融機関と税理士との連携による中小企業経営支援のあり方	TKC近畿京滋会	2022/10/1 ~ 2023/9/30
受託研究	家森 信善	地域金融機関と税理士との連携による中小企業経営支援のあり方	TKC中国会	2022/11/1 ~ 2023/10/31
受託研究	上東 貴志	社会リスク推定・意思決定システムの構築	国立研究開発法人科学技術振興機構	2022/4/1 ~ 2023/3/31

## 学術交流協定

### AGREEMENTS ON ACADEMIC AND CULTURAL EXCHANGE

経済経営研究所は、従来から海外の研究機関と研究資料・情報の交換、研究者の相互交流、共同研究、セミナー等を通じ学問上の国際交流活動を推進してきた。

なかでも下記の研究機関と本研究所は、学術交流協定を締結し研究者の交流も行っている。

The RIEB has been encouraging its researchers to develop relationships with oversea institutions by conducting scholars' exchange, joint projects and seminars and conferences. These initiatives have enabled RIEB to support researchers in playing an active global role. We have formalized agreements on Academic and Cultural Exchange with the following institutions.

2000年 6 月	中央研究院経済研究所 The Institute of Economics of Academia Sinica, Taiwan
2004年10月	リオデジャネイロ連邦大学経済研究所 Instituto de Economia, da Universidade Federal do Rio de Janeiro, Brasil
2007年 9 月	国連ラテンアメリカ・カリブ経済委員会 The United Nations Economic Commission for Latin America and the Caribbean
2013年 6 月	漢陽大学校経済研究所 Economic Research Institute, Hanyang University, Korea
2014年11月	吉林大学経済学院 The School of Economics at Jilin University, China
2016年 3 月	北京大学経済学院 The School of Economics at Peking University, China
2016年 7 月	忠南大学校経営経済研究所 Management & Economics Research Institute, Chungnam National University, Korea



# 外国からの来訪者および海外研究機関所属の報告者

## GUEST RESEARCHERS AND PRESENTERS FROM OVERSEAS

経済経営研究所は、教員を海外に派遣するとともに、多くの外国人研究者を受入れ、海外の諸大学および研究機関との学術交流を推進している。令和4年(2022年)度に、当研究所が受け入れた外国人研究者ならびにオンライン報告を行った海外研究機関所属の研究者は次のとおりである。

The RIEB encourages researchers to visit overseas research institutions or organizations. We also receive many researchers from various academic institutions around the world. The following is a list of overseas visitors and researchers who gave presentations and lectures in online seminars, workshops and conferences organized by the RIEB in 2022.

(令和4年度)  
2022 fiscal year

氏名	所属機関・職名	研究目的・用務	所属機関国	研究期間・実施年月日
Vidya MAHAMBARE	Great Lakes Institute of Management / Member of the Expert Committee of the State Planning Commission of Tamil Nadu	"Indian Workforce in the 21st Century: Patterns, Heterogeneities, and Policy Priorities" [International Workshop: The Political Economy of Industrialization in India: A Pro-Labour Perspective (Manchester University / Department of Humanities and Social Sciences, IIT Madras 主催 / 神戸大学経済経営研究所 アカデミックパートナー) 講師]	インド	2022.4.13
Sowmya DHANRAJ	Mandras School of Economics, Assistant Professor	"Location, Location, Location: Regional Disparities in Structural Transformation, Employment and Standard of Living" [International Workshop: The Political Economy of Industrialization in India: A Pro-Labour Perspective (Manchester University / Department of Humanities and Social Sciences, IIT Madras 主催 / 神戸大学経済経営研究所 アカデミックパートナー) 講師]	インド	2022.4.13
Smytta YADAV	The University of Manchester, Post Doctor	"Growth of Indian Industry and Women's Workforce Participation (Manchester University / Department of Humanities and Social Sciences, IIT Madras 主催 / 神戸大学経済経営研究所 アカデミックパートナー) 講師]	イギリス	2022.4.13
Swarna VEPA	Mandras School of Economics, Honorary Visiting Professor	"A Pro-Labour Critique of 'Make in India' Campaign" [International Workshop: The Political Economy of Industrialization in India: A Pro-Labour Perspective (Manchester University / Department of Humanities and Social Sciences, IIT Madras 主催 / 神戸大学経済経営研究所 アカデミックパートナー) 講師]	インド	2022.4.13
Rajdeep MUKHERJEE	Bay of Bengal Programme, Policy Analyst	"Are Three Labour in Marine Fisheries Sector in India? Issues of Definability, Invisibility, and Approachability" [International Workshop: The Political Economy of Industrialization in India: A Pro-Labour Perspective (Manchester University / Department of Humanities and Social Sciences, IIT Madras 主催 / 神戸大学経済経営研究所 アカデミックパートナー) 講師]	インド	2022.4.13
Santosh Kumar SAHU	Department of Humanities and Social Sciences, IIT Madras, Associate Professor	"Informal Labour Market and Bribery in India" [International Workshop: The Political Economy of Industrialization in India: A Pro-Labour Perspective (Manchester University / Department of Humanities and Social Sciences, IIT Madras 主催 / 神戸大学経済経営研究所 アカデミックパートナー) 講師]	インド	2022.4.13
Theresa GREANEY	Department of Economics, University of Hawaii, Professor	"Gender Inequality and the Influence of Foreign Firms: Evidence from Japan (co-author with Ayumu Tanaka)" [RIEBセミナー(六甲フォーラム / 神戸大学社会システムイノベーションセンター 共催) 講師]	アメリカ合衆国	2022.5.27
Ben LI	Department of Economics, University of Massachusetts, Associate Professor	"China's Trade Retaliation: Factuals vs. Counterfactuals" [International Symposium on Trade and Labor (神戸大学創立120周年記念事業 / RIEBセミナー / SUFE Trade Theory & Policy Research Group / 神戸大学社会システムイノベーションセンター / 科研基盤研究(A) [タイムゾーンとサービス・タスク貿易理論の動学的展開および経済成長への含意] / 科研基盤研究(B) [中国の労働市場制度と貿易構造・貿易量の関連に関する経済分析] 共催) 講師]	アメリカ合衆国	2022.5.28
Chaonan WANG	Beijing Normal University, Post Doctor	"Source Market Switching" [International Symposium on Trade and Labor (神戸大学創立120周年記念事業 / RIEBセミナー / SUFE Trade Theory & Policy Research Group / 神戸大学社会システムイノベーションセンター / 科研基盤研究(A) [タイムゾーンとサービス・タスク貿易理論の動学的展開および経済成長への含意] / 科研基盤研究(B) [中国の労働市場制度と貿易構造・貿易量の関連に関する経済分析] 共催) 講師]	中国	2022.5.28
Yang XU	The Wang Yanan Institute for Studies in Economics, Xiamen University, Assistant Professor	"Size, Trade, Technology and the Division of Labor" [International Symposium on Trade and Labor (神戸大学創立120周年記念事業 / RIEBセミナー / SUFE Trade Theory & Policy Research Group / 神戸大学社会システムイノベーションセンター / 科研基盤研究(A) [タイムゾーンとサービス・タスク貿易理論の動学的展開および経済成長への含意] / 科研基盤研究(B) [中国の労働市場制度と貿易構造・貿易量の関連に関する経済分析] 共催) 講師]	中国	2022.5.28
Linke ZHU	Department of World Economy and Trade, Shanghai University of Finance and Economics, Chair Associate Professor	"Weak Ties" in Trade: New Exporter and Neighboring Importers" [International Symposium on Trade and Labor (神戸大学創立120周年記念事業 / RIEBセミナー / SUFE Trade Theory & Policy Research Group / 神戸大学社会システムイノベーションセンター / 科研基盤研究(A) [タイムゾーンとサービス・タスク貿易理論の動学的展開および経済成長への含意] / 科研基盤研究(B) [中国の労働市場制度と貿易構造・貿易量の関連に関する経済分析] 共催) 講師]	中国	2022.5.28
Jianguo WANG	Renmin University of China, Assistant Professor	"Productivity Gains from Trade: Bunching Estimates from Trading Rights in China" [International Symposium on Trade and Labor (神戸大学創立120周年記念事業 / RIEBセミナー / SUFE Trade Theory & Policy Research Group / 神戸大学社会システムイノベーションセンター / 科研基盤研究(A) [タイムゾーンとサービス・タスク貿易理論の動学的展開および経済成長への含意] / 科研基盤研究(B) [中国の労働市場制度と貿易構造・貿易量の関連に関する経済分析] 共催) 講師]	中国	2022.5.28
Liuchun DENG	Yale-NUS College, Assistant Professor	"Trade, Human Capital and Income Risk" [International Symposium on Trade and Labor (神戸大学創立120周年記念事業 / RIEBセミナー / SUFE Trade Theory & Policy Research Group / 神戸大学社会システムイノベーションセンター / 科研基盤研究(A) [タイムゾーンとサービス・タスク貿易理論の動学的展開および経済成長への含意] / 科研基盤研究(B) [中国の労働市場制度と貿易構造・貿易量の関連に関する経済分析] 共催) 講師]	シンガポール	2022.5.28
Corrado Di GIULMI	Economics Discipline Group, University of Technology Sydney, Senior Lecturer	神戸大学招聘外国人研究者 "Does the Supply Network Shape the Firm Size Distribution? The Japanese Case" [CCSS International Workshop on Computational Social Science (神戸大学計算社会科学センター主催、科研基盤研究(S) [包括的な金融・財政政策のリスクマネジメント: 金融危機から国際関係・災害リスクまで] 共催) 講師] "Introduction to ABM" [CCSS School on Computational Social Science: Agent-Based Models (ABM) in Economics (神戸大学計算社会科学センター主催、科研基盤研究(S) [包括的な金融・財政政策のリスクマネジメント: 金融危機から国際関係・災害リスクまで] 共催) 講師]	オーストラリア	2022.6.1 ~ 2023.1.31
James RAYMO	Department of Sociology, Princeton University, Professor	"Mothers' Employment Trajectories, Divorce, and Economic Well-Being (co-author with Jia Wang)" [RIEBセミナー(六甲フォーラム / 神戸大学社会システムイノベーションセンター 共催) 講師および研究打ち合わせ]	アメリカ合衆国	2022.6.10 ~ 2022.6.11
Kamal VATTA	Department of Economics and Sociology, Punjab Agricultural University, Professor	"Post-Covid Labour Shortage, Wages and Mitigation Strategies in Punjab Agriculture" [International Symposium: 14th Indo-Japanese Dialogue on Prospects of the Socio-Economic Development in the Post-Covid India (Punjab Agricultural University / RIEBセミナー / 神戸大学社会システムイノベーションセンター / 神戸大学創立120周年記念事業 / 科研基盤研究(A)17H01652 / 科研基盤研究(C)21K01502 共催) 講師]	インド	2022.6.18

氏名	所属機関・職名	研究目的・用務	所属機関国	研究期間・実施年月日
Rohit SAINI	Punjab Agricultural University, Junior Research Fellow	"Income Inequality and Its Decomposition among Farm Households in Punjab" [International Symposium: 14th Indo-Japanese Dialogue on Prospects of the Socio-Economic Development in the Post-Covid India(Punjab Agricultural University/RIEBセミナー/神戸大学社会システムイノベーションセンター/神戸大学創立120周年記念事業/科研基盤研究(A)17H01652/科研基盤研究(C)21K01502共催)講師]	インド	2022.6.18
Michael ZIERHUT	Institute of Financial Economics, Humboldt University, Research Fellow	"The Arbitrage Pricing Theory in Incomplete Markets" [International Symposium on Incomplete Markets (RIEBセミナー/六甲台セオリーセミナー/六甲フォーラム共催)講師]	ドイツ	2022.6.27
In-Uck PARK	School of Economics, University of Bristol, Professor	"Third-Party Sale of Information" [International Symposium on Incomplete Markets(RIEBセミナー/六甲台セオリーセミナー/六甲フォーラム共催)講師]	イギリス	2022.6.27
池田 恵理	Department of Management Studies, Indian Institute of Technology Delhi, Assistant Professor	"India in the Current State of the Global Economy" [RIEBセミナー(科研基盤研究(A)「南アジアの産業発展と日系企業のグローバル生産ネットワーク」共催)講師および研究打ち合わせ]	インド	2022.6.29～2022.7.1
Shaojun ZHANG	廈門大学経済学院 教授	神戸大学招聘外国人研究者 Regional Disparities and Value Added in the "Dual Circulation" Economy [International Symposium on Trade, Development and the Global Value Chain (神戸大学創立120周年記念事業/六甲フォーラム/科研基盤研究(A)「タイムゾーンとサービス・タスク貿易理論の動学的展開および経済成長への含意」/科研基盤研究(B)「中国の労働市場制度と貿易構造・貿易量の関連に関する経済分析」共催)講師]	中国	2022.6.29～2023.4.28
平野 智裕	Department of Economics, Royal Holloway, University of London, Associate Professor/大阪大学社会経済研究所 招へい准教授	"Collateral, Economic Growth, and Monetary Policy" [RIEBセミナー(神戸大学金融研究会共催)講師]	イギリス	2022.8.5
Zhihong YU	Faculty of Social Sciences, University of Nottingham, Associate Professor	"Export Liberalization, Sourcing Capability, and Multi-product Firms" [International Symposium on Trade and Finance(神戸大学創立120周年記念事業/SUFE Trade Theory & Policy Research Group/科研基盤研究(A)「タイムゾーンとサービス・タスク貿易理論の動学的展開および経済成長への含意」/科研基盤研究(B)「中国の労働市場制度と貿易構造・貿易量の関連に関する経済分析」共催)講師]	イギリス	2022.9.23
Changyuan LUO	Institute of World Economy, Fudan University, Associate Professor	"Destination Trade Credit and Exports: Evidence from Cross-Country Panel Data" [International Symposium on Trade and Finance(神戸大学創立120周年記念事業/SUFE Trade Theory & Policy Research Group/科研基盤研究(A)「タイムゾーンとサービス・タスク貿易理論の動学的展開および経済成長への含意」/科研基盤研究(B)「中国の労働市場制度と貿易構造・貿易量の関連に関する経済分析」共催)講師]	中国	2022.9.23
Joseph MAI	College of Business, Shanghai University of Finance & Economics, Assistant Professor	"Trade Circumvention and Violation of Rules of Origin in FTAs" [International Symposium on Trade and Finance(神戸大学創立120周年記念事業/SUFE Trade Theory & Policy Research Group/科研基盤研究(A)「タイムゾーンとサービス・タスク貿易理論の動学的展開および経済成長への含意」/科研基盤研究(B)「中国の労働市場制度と貿易構造・貿易量の関連に関する経済分析」共催)講師]	中国	2022.9.23
Mi DAI	BNU Business School, Beijing Normal University, Assistant Professor	"Quality and the Unequal Gains from Tariff Liberalization" [International Symposium on Trade and Finance(神戸大学創立120周年記念事業/SUFE Trade Theory & Policy Research Group/科研基盤研究(A)「タイムゾーンとサービス・タスク貿易理論の動学的展開および経済成長への含意」/科研基盤研究(B)「中国の労働市場制度と貿易構造・貿易量の関連に関する経済分析」共催)講師]	中国	2022.9.23
Yongjin WANG	Department of International Economics and Trade, Nankai University, Professor	"Online Sales, Product Fit and International Trade" [International Symposium on Trade and Finance(神戸大学創立120周年記念事業/SUFE Trade Theory & Policy Research Group/科研基盤研究(A)「タイムゾーンとサービス・タスク貿易理論の動学的展開および経済成長への含意」/科研基盤研究(B)「中国の労働市場制度と貿易構造・貿易量の関連に関する経済分析」共催)講師]	中国	2022.9.23
Kwanho SHIN	Department of Economics, Korea University, Professor	"Population Aging, Silver Dividend and Economic Growth (co-author with Donghyun Park)" [RIEBセミナー(六甲フォーラム/神戸大学社会システムイノベーションセンター共催)講師]	韓国	2022.9.26
小里 博栄	LA DITTA LTD, Managing Director / Kikkoman India Private Limited, India Representative and Director	「インドビジネスの展望『オックスフォード式人生を成功に導く10の原則』から考える」[RIEBセミナー(科研基盤研究(A)「南アジアの産業発展と日系企業のグローバル生産ネットワーク」共催)講師]	インド	2022.9.28
Tuan Hwee SNG	Department of Economics, National University of Singapore, Associate Professor	[外国人研究員(客員准教授)]	シンガポール	2022.10.3～2022.11.30
João Carlos FERRAZ	Instituto de Economia, Universidade Federal do Rio de Janeiro, Professor	[外国人研究員(客員教授)]	ブラジル	2022.10.5～2022.12.7
Xiaoning LONG	Intellectual Property Research Institute, Xiamen University, Professor	"IPO Suspension, Ownership Discrimination and Resource Allocation: Chinese Listed Firms' Refinancing Activities" [International Symposium on Governance in China and the US-China Trade War(神戸大学創立120周年記念事業/SUFE Trade Theory & Policy Research Group/六甲フォーラム/科研基盤研究(A)「タイムゾーンとサービス・タスク貿易理論の動学的展開および経済成長への含意」/科研基盤研究(B)「中国の労働市場制度と貿易構造・貿易量の関連に関する経済分析」共催)講師]	中国	2022.10.20～2022.10.23
Guoqin PAN	School of Economics, Nankai University, Post Doctor	"Inside Job, Chinese Style: Public Fund Misuse under Fiscal Pressure" [International Symposium on Governance in China and the US-China Trade War(神戸大学創立120周年記念事業/SUFE Trade Theory & Policy Research Group/六甲フォーラム/科研基盤研究(A)「タイムゾーンとサービス・タスク貿易理論の動学的展開および経済成長への含意」/科研基盤研究(B)「中国の労働市場制度と貿易構造・貿易量の関連に関する経済分析」共催)講師]	中国	2022.10.20
Shiyu BO	Institute for Economic and Social Research, Jinan University, Associate Professor	"Moving to Opportunity for Polluting: Intra-City Evidence from China's Land Market" [International Symposium on Governance in China and the US-China Trade War(神戸大学創立120周年記念事業/SUFE Trade Theory & Policy Research Group/六甲フォーラム/科研基盤研究(A)「タイムゾーンとサービス・タスク貿易理論の動学的展開および経済成長への含意」/科研基盤研究(B)「中国の労働市場制度と貿易構造・貿易量の関連に関する経済分析」共催)講師]	中国	2022.10.20
Bo LU	Shanghai University of Finance & Economics, Post Doctor	"Sino-Foreign Political Relations and Their Impacts on Chinese Exports: Perspectives from the Global Value Chain" [International Symposium on Governance in China and the US-China Trade War(神戸大学創立120周年記念事業/SUFE Trade Theory & Policy Research Group/六甲フォーラム/科研基盤研究(A)「タイムゾーンとサービス・タスク貿易理論の動学的展開および経済成長への含意」/科研基盤研究(B)「中国の労働市場制度と貿易構造・貿易量の関連に関する経済分析」共催)講師]	中国	2022.10.20
Kenneth Neil KUTTNER	Department of Economics, Williams College, Professor	"Monetary Policy Surprises: What Were They Thinking?" [International Symposium on Monetary Policy(科研基盤研究(S)「包括的な金融・財政政策のリスクマネジメント:金融危機から国際関係・災害リスクまで」/神戸大学金融研究会/神戸大学計算社会科学センター共催)講師]	アメリカ合衆国	2022.10.21
Julia KROH	Institute for Business Administration and Innovation Research, Kiel University, Post Doctor	"Why Multinational companies May(Not) Benefit from Covid-19: An Information Processing Perspective on Japanese Subsidiaries of German Companies"[RIEBセミナー講師]	ドイツ	2022.10.26

氏名	所属機関・職名	研究目的・用務	所属機関国	研究期間・実施年月日
Yeow Hwee CHUA	Division of Economics, Nanyang Technological University, Assistant Professor	"Consumption and Portfolio Rebalancing Response of Households to Monetary Policy" [漢陽大学校経済金融大学・経済研究所 神戸大学経済経営研究所・大学院経済学研究科 南洋理工大学経済学部 第8回 共同研究発表会講師]	シンガポール	2022.10.27
Albert LEE	College of Economics and Finance, Hanyang University, Assistant Professor	"Buy-Sell Imbalances Around Round Numbers and High-Frequency Trading" [漢陽大学校経済金融大学・経済研究所 神戸大学経済経営研究所・大学院経済学研究科 南洋理工大学経済学部 第8回 共同研究発表会講師]	韓国	2022.10.27
Te BAO	Division of Economics, Nanyang Technological University, Associate Professor	"Unlucky to Have Brothers: Sibling Sex Composition and Girl's Noncognitive Skills" [漢陽大学校経済金融大学・経済研究所 神戸大学経済経営研究所・大学院経済学研究科 南洋理工大学経済学部 第8回 共同研究発表会講師]	シンガポール	2022.10.27
Daeyoung JEONG	College of Economics and Finance, Hanyang University, Assistant Professor	"Optimal Influence Design in Networks" [漢陽大学校経済金融大学・経済研究所 神戸大学経済経営研究所・大学院経済学研究科 南洋理工大学経済学部 第8回 共同研究発表会講師]	韓国	2022.10.27
Xiaole LI	College of Economics and Finance, Hanyang University, Ph.D. Candidate	"An Investigation of Shock-dependent Exchange Rate Path-through in South Korea" [漢陽大学校経済金融大学・経済研究所 神戸大学経済経営研究所・大学院経済学研究科 南洋理工大学経済学部 第8回 共同研究発表会講師]	韓国	2022.10.27
Mengying YUAN	Division of Economics, Nanyang Technological University, Ph.D. Candidate	"Costs of Capital Market Policy Distortions: Evidence from Overseas Listed Chinese Firms" [漢陽大学校経済金融大学・経済研究所 神戸大学経済経営研究所・大学院経済学研究科 南洋理工大学経済学部 第8回 共同研究発表会講師]	シンガポール	2022.10.27
Hrishikesh DESAI	Department of Accounting, Neil Griffin College of Business, Arkansas State University, Assistant Professor	"The Influence of Top Executives' Narcissism on Working Capital Management Policies" [The 13th International Conference of THE JAPANESE ACCOUNTING REVIEW(RIEBセミナー／神戸大学創立120周年記念事業共催)講師]	アメリカ合衆国	2022.10.29
Mengdie DENG	HKU Business School, The University of Hong Kong, Ph.D. Candidate	"The Invisible Hand in the Dark: The Disciplinary Effect of Dark Pools on Firm Overinvestment" [The 13th International Conference of THE JAPANESE ACCOUNTING REVIEW(RIEBセミナー／神戸大学創立120周年記念事業共催)講師]	香港	2022.10.29
Flora NIU	Lazaridis School of Business and Economics, Wilfrid Laurier University, Associate Professor	"The Impact of Earnings Management and Tax Planning on Earnings Persistence" [The 13th International Conference of THE JAPANESE ACCOUNTING REVIEW(RIEBセミナー／神戸大学創立120周年記念事業共催)講師]	カナダ	2022.10.29
Ayung TSENG	McDonough School of Business, Georgetown University, Visiting Assistant Professor	"Leveraging an Information Mosaic: The Interplay Between Private Meetings with Investors and Subsequent Earnings Announcements" [The 13th International Conference of THE JAPANESE ACCOUNTING REVIEW(RIEBセミナー／神戸大学創立120周年記念事業共催)講師]	アメリカ合衆国	2022.10.29
Ken QIU	School of Management, Millsaps College, Assistant Professor	"CEO Social Capital and Non-GAAP Earnings Disclosure" [The 13th International Conference of THE JAPANESE ACCOUNTING REVIEW(RIEBセミナー／神戸大学創立120周年記念事業共催)講師]	アメリカ合衆国	2022.10.29
Minjae KIM	Carlson School of Management, University of Minnesota, Ph.D. Candidate	"Mimicking Regulatory Peers" [The 13th International Conference of THE JAPANESE ACCOUNTING REVIEW(RIEBセミナー／神戸大学創立120周年記念事業共催)講師]	アメリカ合衆国	2022.10.29
Ting ZHANG	School of Business Administration, Economics and Finance, University of Dayton, Professor	"To Tell or Not to Tell? Examining Voluntary Disclosure of Customers' Identities under Capital Market Pressure" [The 13th International Conference of THE JAPANESE ACCOUNTING REVIEW(RIEBセミナー／神戸大学創立120周年記念事業共催)講師]	アメリカ合衆国	2022.10.29
Juanting WANG	The Hong Kong University of Science and Technology, Ph.D. Candidate	"The Effects of Regulatory Enforcement Disclosure: Evidence from OSHA's Press Release about Safety Violations" [The 13th International Conference of THE JAPANESE ACCOUNTING REVIEW(RIEBセミナー／神戸大学創立120周年記念事業共催)講師]	香港	2022.10.29
Yao YUE	University of Chinese Academy of Sciences, Ph.D. Candidate	"Hedging-Motivated Corporate Tax Avoidance" [The 13th International Conference of THE JAPANESE ACCOUNTING REVIEW(RIEBセミナー／神戸大学創立120周年記念事業共催)講師]	中国	2022.10.29
Tongxia LI	The Belt and Road School, Beijing Normal University, Lecturer	"Brand Capital and Corporate Debt Maturity" [The 13th International Conference of THE JAPANESE ACCOUNTING REVIEW(RIEBセミナー／神戸大学創立120周年記念事業共催)講師]	中国	2022.10.29
Jiamin HU	Wenzhou-Kean University, Undergraduate Student	"Management Team Diversity and Financial Flexibility" [The 13th International Conference of THE JAPANESE ACCOUNTING REVIEW(RIEBセミナー／神戸大学創立120周年記念事業共催)講師]	中国	2022.10.29
Kailun LI	Wenzhou-Kean University, Undergraduate Student	"CEOs' Multicultural Background and Firm Innovation: Evidence from China" [The 13th International Conference of THE JAPANESE ACCOUNTING REVIEW(RIEBセミナー／神戸大学創立120周年記念事業共催)講師]	中国	2022.10.29
Mei SHENG	HKU Business School, The University of Hong Kong, Ph.D. Candidate	"ETF Activities and Analysts Earnings Forecasts" [The 13th International Conference of THE JAPANESE ACCOUNTING REVIEW(RIEBセミナー／神戸大学創立120周年記念事業共催)講師]	香港	2022.10.29
Rui GE	Audencia Business School, Shenzhen University, Associate Professor	"Non-executive Employee Stock Options and Product Quality: Evidence from Product Recalls" [The 13th International Conference of THE JAPANESE ACCOUNTING REVIEW(RIEBセミナー／神戸大学創立120周年記念事業共催)講師]	中国	2022.10.29
Jacky CHAU	School of Accountancy, Chinese University of Hong Kong, Assistant Professor	"Disclosure of Share Price Volatility Risk" [The 13th International Conference of THE JAPANESE ACCOUNTING REVIEW(RIEBセミナー／神戸大学創立120周年記念事業共催)講師]	香港	2022.10.29
Hanyu ZHANG	Lee Kong Chian School of Business, Singapore Management University, Ph.D. Candidate	"Culture and Firms" [The 13th International Conference of THE JAPANESE ACCOUNTING REVIEW(RIEBセミナー／神戸大学創立120周年記念事業共催)講師]	シンガポール	2022.10.29
Thoi Sinh MAI	Department of Finance and Economics, Hanken School of Economics, Ph.D. Candidate	"Does Passive Voice Matter for Investors?" [The 13th International Conference of THE JAPANESE ACCOUNTING REVIEW(RIEBセミナー／神戸大学創立120周年記念事業共催)講師]	フィンランド	2022.10.29
Zhichao LI	Accounting Department, Business School, Durham University, Ph.D. Candidate	"Financial Statement Errors and Analysts: Obstacle or Opportunity?" [The 13th International Conference of THE JAPANESE ACCOUNTING REVIEW(RIEBセミナー／神戸大学創立120周年記念事業共催)講師]	イギリス	2022.10.29
Guanming HE	Accounting Department, Durham University, Associate Professor	"Does Analysts' Industrial Concentration Affect the Quality of their Forecasts?" [The 13th International Conference of THE JAPANESE ACCOUNTING REVIEW(RIEBセミナー／神戸大学創立120周年記念事業共催)講師]	イギリス	2022.10.29
Kamal VATTA	Department of Economics and Sociology, Punjab Agricultural University, Professor	"Covid-19 Induced Disruptions and Responses in Agricultural Labour in Punjab" [RIEBセミナー(科研基盤研究(C))「インドにおける内部労働市場の発達マイクロデータとフィールド調査を利用して」共催)講師]	インド	2022.11.3
Lina (Zixuan) LI	The University of Auckland Business School, Lecturer	"Auditors' Reporting of Boilerplate KAMs and Audit Effort" [TJAR Research Workshop (RIEBセミナー共催)講師および研究打ち合わせ]	ニュージーランド	2022.11.22 ~2022.11.24
Wei HUANG	National School of Development, Peking University, Associate Professor	"Household Consumption Responds to Pension Increases: Evidence from Monthly Panel Data in Urban China" [International Symposium on Income Inequality and Monetary Policy(神戸大学創立120周年記念事業/兼松セミナー/六甲フォーラム/神戸大学社会システムイノベーションセンター/科研基盤研究(A)[タイムゾーンとサービスタスク貿易理論の動学的展開および経済成長への含意]/科研基盤研究(B)[中国の労働市場制度と貿易構造・貿易量の関連に関する経済分析]/科研基盤研究(A)[デジタルエコノミーによる国際分業変容の分析]/科研基盤研究(B)[世代間移転と社会経済的地位・格差の継承に関する実証分析]共催)講師]	中国	2022.12.6

氏名	所属機関・職名	研究目的・用務	所属機関国	研究期間・実施年月日
Songbo WU	Institute of American Academy of Social Sciences 副研究員	"Innovation and Incentives in Developing Countries: Firm-level Evidence from SEZs in China" [International Symposium on Income Inequality and Monetary Policy(神戸大学創立120周年記念事業/兼松セミナー/六甲フォーラム/神戸大学社会システムイノベーションセンター/科研基盤研究(A)[タイムゾーンとサービス・タスク貿易理論の動学的展開および経済成長への含意]/科研基盤研究(B)[中国の労働市場制度と貿易構造・貿易量の関連に関する経済分析]/科研基盤研究(A)[デジタルエコノミーによる国際分業変容の分析]/科研基盤研究(B)[世代間移転と社会経済的地位・格差の継承に関する実証分析]共催)講師]	中国	2022.12.6
Sisi ZHANG	Institute for Economic and Social Research, Jinan University, Associate Professor and Associate Dean	"Rising Family Income Inequality: Putting the Pieces Together" [International Symposium on Income Inequality and Monetary Policy(神戸大学創立120周年記念事業/兼松セミナー/六甲フォーラム/神戸大学社会システムイノベーションセンター/科研基盤研究(A)[タイムゾーンとサービス・タスク貿易理論の動学的展開および経済成長への含意]/科研基盤研究(B)[中国の労働市場制度と貿易構造・貿易量の関連に関する経済分析]/科研基盤研究(A)[デジタルエコノミーによる国際分業変容の分析]/科研基盤研究(B)[世代間移転と社会経済的地位・格差の継承に関する実証分析]共催)講師]	中国	2022.12.6
Hong SONG	School of Economics, Fudan University, Associate Professor	"Do Judges Exhibit Gender Bias? Evidence from the Universe of Divorce Cases in China" [International Symposium on Income Inequality and Monetary Policy(神戸大学創立120周年記念事業/兼松セミナー/六甲フォーラム/神戸大学社会システムイノベーションセンター/科研基盤研究(A)[タイムゾーンとサービス・タスク貿易理論の動学的展開および経済成長への含意]/科研基盤研究(B)[中国の労働市場制度と貿易構造・貿易量の関連に関する経済分析]/科研基盤研究(A)[デジタルエコノミーによる国際分業変容の分析]/科研基盤研究(B)[世代間移転と社会経済的地位・格差の継承に関する実証分析]共催)講師]	中国	2022.12.6
Kamhon KAN	Institute of Economics, Academia Sinica, Research Fellow	"Family Labor Supply Responses to Childhood Disabilities: Evidence from Taiwan" [International Symposium on Income Inequality and Monetary Policy(神戸大学創立120周年記念事業/兼松セミナー/六甲フォーラム/神戸大学社会システムイノベーションセンター/科研基盤研究(A)[タイムゾーンとサービス・タスク貿易理論の動学的展開および経済成長への含意]/科研基盤研究(B)[中国の労働市場制度と貿易構造・貿易量の関連に関する経済分析]/科研基盤研究(A)[デジタルエコノミーによる国際分業変容の分析]/科研基盤研究(B)[世代間移転と社会経済的地位・格差の継承に関する実証分析]共催)講師]	台湾	2022.12.6
Keunkwan RYU	Department of Economics, Seoul National University, Professor	"Payment Elasticity of Reverse Mortgage Subscription in Korea" [International Symposium on Income Inequality and Monetary Policy(神戸大学創立120周年記念事業/兼松セミナー/六甲フォーラム/神戸大学社会システムイノベーションセンター/科研基盤研究(A)[タイムゾーンとサービス・タスク貿易理論の動学的展開および経済成長への含意]/科研基盤研究(B)[中国の労働市場制度と貿易構造・貿易量の関連に関する経済分析]/科研基盤研究(A)[デジタルエコノミーによる国際分業変容の分析]/科研基盤研究(B)[世代間移転と社会経済的地位・格差の継承に関する実証分析]共催)講師および研究打ち合わせ]	韓国	2022.12.6 ~ 2022.12.10
Jinghan CAI	Department of Economics and Finance, Kania School of Management, University of Scranton, Associate Professor	"Does Sentiment Depend on Reference Level? Evidence from Hong Kong Typhoon Signals" [RIEBセミナー(科研基盤研究(B)[中国のイノベーションとその社会実装に関する政治経済的分析]主催、神戸大学金融研究会共催)講師]	アメリカ合衆国	2022.12.10
Pramod Kumar SUR	Asian Growth Research Institute, Assistant Professor	"Understanding Vaccine Hesitancy: Empirical Evidence from India" [International Symposium on the Social Development in South Asia(日本南アジア学会九州部会/神戸大学社会システムイノベーションセンター/JSPS科研費 基盤研究(A)17H01652/基盤研究(C)19K01834/基盤研究(C)21K01502/研究活動スタート支援 22K20135/九州大学地球社会統合科学府 グローバルセミナー(10日のみ)共催)講師]	インド	2022.12.10
池田 恵理	Department of Management Studies, Indian Institute of Technology Delhi, Assistant Professor	"India's Trade Dynamism at the State Level Analysis" [International Symposium on the Social Development in South Asia(日本南アジア学会九州部会/神戸大学社会システムイノベーションセンター/JSPS科研費 基盤研究(A)17H01652/基盤研究(C)19K01834/基盤研究(C)21K01502/研究活動スタート支援 22K20135/九州大学地球社会統合科学府 グローバルセミナー(10日のみ)共催)講師]	インド	2022.12.10
Xiaohua BAO	Institute of International Economic Cooperation, Shanghai University of Finance and Economics, Chair Professor	[外国人研究員(客員教授)] "Technical Regulations, Institutions and Product Quality" [International Symposium on Trade and Green Environment(神戸大学創立120周年記念事業/六甲フォーラム/社会システムイノベーションセンター/SUFE Trade Theory & Policy Research Group/科研基盤研究(A)[タイムゾーンとサービス・タスク貿易理論の動学的展開および経済成長への含意]/科研基盤研究(C)[金融ネットワークにおけるセンターの理論・実証・政策: 破綻連鎖とネットワーク管理]/科研基盤研究(B)[中国一帯一路政策とアジア債券市場構想の政策的親和性:国際公共財・ネットワーク理論]/科研基盤研究(A)[デジタルエコノミーによる国際分業変容の分析]共催)講師]	中国	2023.1.5 ~ 2023.2.6
David GOLDBAUM	Economics Discipline Group, University of Technology Sydney, Associate Professor	"Deep Neural Networks in an ABM Virtual Experiment" [CCSS School on Computational Social Science: Agent-Based Models (ABM) in Economics(神戸大学計算社会科学センター主催、科研基盤研究(S)[包括的な金融・財政政策のリスクマネジメント:金融危機から国際関係・災害リスクまで]共催)講師]	オーストラリア	2023.1.20
Thomas LUX	Faculty of Business, Economics and Social Science, Christian-Albrechts-Universität zu Kiel, Professor	"Approximate Bayesian Inference for Agent-Based Models in Economics: A Case Study" [CCSS School on Computational Social Science: Agent-Based Models (ABM) in Economics(神戸大学計算社会科学センター主催、科研基盤研究(S)[包括的な金融・財政政策のリスクマネジメント:金融危機から国際関係・災害リスクまで]共催)講師]	ドイツ	2023.1.20
Leonardo BARGIGLI	Department of Economics and Management, University of Florence, Associate Professor	"An Introduction to the Frequentist Approach to ABM Estimation" [CCSS School on Computational Social Science: Agent-Based Models (ABM) in Economics(神戸大学計算社会科学センター主催、科研基盤研究(S)[包括的な金融・財政政策のリスクマネジメント:金融危機から国際関係・災害リスクまで]共催)講師]	イタリア	2023.1.20
Annarita COLASANTE	Università degli studi di Roma Unitelma Sapienza, Assistant Professor	"Experiments and ABM" [CCSS School on Computational Social Science: Agent-Based Models (ABM) in Economics(神戸大学計算社会科学センター主催、科研基盤研究(S)[包括的な金融・財政政策のリスクマネジメント:金融危機から国際関係・災害リスクまで]共催)講師]	イタリア	2023.1.20
Alberto RUSSO	Department of Economics, Universitat Jaume I, Senior Distinguished Researcher	"Inequality and Monetary Policy with ABM" [CCSS School on Computational Social Science: Agent-Based Models (ABM) in Economics(神戸大学計算社会科学センター主催、科研基盤研究(S)[包括的な金融・財政政策のリスクマネジメント:金融危機から国際関係・災害リスクまで]共催)講師]	スペイン	2023.1.20
Danielly RAMOS	Instituto de Relações Internacionais, Universidade de Brasília, Professor	"Japan's Relationship with Portuguese-Speaking Africa: Considering the Future of Brazil-Japan" [Book Launch Seminar "Brazil-Japan Cooperation: From Complementarity to Shared Value"(神戸大学ラテンアメリカ政経研究部会/ブラジリア大学グローバルスタディーズセンター共催)講師]	ブラジル	2023.1.27
Cristina Yumie Aoki INOUE	Instituto de Relações Internacionais, Universidade de Brasília, Professor	"Global Environmental Governance and ODA from Japan to Brazil" [Book Launch Seminar "Brazil-Japan Cooperation: From Complementarity to Shared Value"(神戸大学ラテンアメリカ政経研究部会/ブラジリア大学グローバルスタディーズセンター共催)講師]	ブラジル	2023.1.27
Nanahira de Raboe e SANT'ANNA	Centro de Estudos Avançados Multidisciplinares, Universidade de Brasília	"Global Environmental Governance and ODA from Japan to Brazil" [Book Launch Seminar "Brazil-Japan Cooperation: From Complementarity to Shared Value"(神戸大学ラテンアメリカ政経研究部会/ブラジリア大学グローバルスタディーズセンター共催)講師]	ブラジル	2023.1.27
Antônio Carlos LESSA	Instituto de Relações Internacionais, Universidade de Brasília, Professor Titular	"Brazil-Japan Relationship: A Partnership?" [Book Launch Seminar "Brazil-Japan Cooperation: From Complementarity to Shared Value"(神戸大学ラテンアメリカ政経研究部会/ブラジリア大学グローバルスタディーズセンター共催)講師]	ブラジル	2023.1.27
Henrique Altemani de OLIVEIRA	Instituto de Relações Internacionais, Universidade de Brasília	"Brazil-Japan Relationship: A Partnership?" [Book Launch Seminar "Brazil-Japan Cooperation: From Complementarity to Shared Value"(神戸大学ラテンアメリカ政経研究部会/ブラジリア大学グローバルスタディーズセンター共催)講師]	ブラジル	2023.1.27
Rodrigo Pires de CAMPOS	Instituto de Relações Internacionais, Universidade de Brasília, Professor	"Japan's ODA to Developing Countries in the Health Sector: Overall Trend and Future Prospects" [Book Launch Seminar "Brazil-Japan Cooperation: From Complementarity to Shared Value"(神戸大学ラテンアメリカ政経研究部会/ブラジリア大学グローバルスタディーズセンター共催)講師]	ブラジル	2023.1.27

氏名	所属機関・職名	研究目的・用務	所属機関国	研究期間・実施年月日
Maurício Soares BUGARIN	Economics and Politics Research Group (EPRG), Universidade de Brasília, Professor	"Brazilian Workers in Japan and Public Policies for Promoting their Social Integration with a Focus on Basic Education" [Book Launch Seminar "Brazil-Japan Cooperation: From Complementarity to Shared Value"(神戸大学ラテンアメリカ政経研究部会/ブラジリア大学グローバルスタディーズセンター共催)講師]	ブラジル	2023.1.27
Silvio MIYAZAKI	Escola de Artes, Ciências e Humanidades, Universidade de São Paulo, Professor	"Dissemination of Japanese Quality Control in Brazil" [Book Launch Seminar "Brazil-Japan Cooperation: From Complementarity to Shared Value"(神戸大学ラテンアメリカ政経研究部会/ブラジリア大学グローバルスタディーズセンター共催)講師]	ブラジル	2023.1.27
Larry QIU	Department of Economics, Lingnan University, Professor	"Does Pollution Affect Exports: Evidence from China" [International Symposium on Trade and Green Environment(神戸大学創立120周年記念事業/六甲フォーラム/社会システムイノベーションセンター/SUFE Trade Theory & Policy Research Group/科研基盤研究(A)[タイムゾーンとサービス・タスク貿易理論の動学的展開および経済成長への含意]/科研基盤研究(C)[金融ネットワークにおけるセンターの理論・実証・政策: 破綻連鎖とネットワーク管理]/科研基盤研究(B)[中国一帯一路政策とアジア債券市場構想の政策的親和性:国際公共財・ネットワーク理論]/科研基盤研究(A)[デジタルエコノミーによる国際分業変容の分析]共催)講師および研究打ち合わせ]	香港	2023.2.2~2023.2.4
Hongsong ZHANG	HKU Business School, University of Hong Kong, Associate Professor	"Productivity, Returns to Scale and Markup: Revisit the Export Premium" [International Symposium on Trade and Green Environment(神戸大学創立120周年記念事業/六甲フォーラム/社会システムイノベーションセンター/SUFE Trade Theory & Policy Research Group/科研基盤研究(A)[タイムゾーンとサービス・タスク貿易理論の動学的展開および経済成長への含意]/科研基盤研究(C)[金融ネットワークにおけるセンターの理論・実証・政策: 破綻連鎖とネットワーク管理]/科研基盤研究(B)[中国一帯一路政策とアジア債券市場構想の政策的親和性:国際公共財・ネットワーク理論]/科研基盤研究(A)[デジタルエコノミーによる国際分業変容の分析]共催)講師および研究打ち合わせ]	香港	2023.2.2~2023.2.4
Eric YANCHENKO	Department of Statistics, North Carolina State University, Ph.D. Candidate	"A Generalized Hypothesis Test for Community Structure in Networks (co-author with Srijan Sengupta)" [CCSS Workshop on Computational Social Science(神戸大学計算社会科学研究センター主催, 科研基盤研究(A)#21H04595 共催)講師]	アメリカ合衆国	2023.2.10
Steven GUO	Antai College of Economics and Management, Shanghai Jiao Tong University, Assistant Professor	"Chinese Aid and Employment in Africa" [International Symposium on Trade, Development and the Global Value Chain(神戸大学創立120周年記念事業/六甲フォーラム/科研基盤研究(A)[タイムゾーンとサービス・タスク貿易理論の動学的展開および経済成長への含意]/科研基盤研究(B)[中国一帯一路政策とアジア債券市場構想の政策的親和性:国際公共財・ネットワーク理論]/科研基盤研究(B)[中国の労働市場制度と貿易構造・貿易量の関連に関する経済分析]共催)講師]	中国	2023.2.24
Yue LU	China Institute for WTO Studies, University of International Business & Economics, Assistant Professor	"Innovation and Incentives: Firm-level Evidence from Chinese SEZs" [International Symposium on Trade, Development and the Global Value Chain(神戸大学創立120周年記念事業/六甲フォーラム/科研基盤研究(A)[タイムゾーンとサービス・タスク貿易理論の動学的展開および経済成長への含意]/科研基盤研究(B)[中国一帯一路政策とアジア債券市場構想の政策的親和性:国際公共財・ネットワーク理論]/科研基盤研究(B)[中国の労働市場制度と貿易構造・貿易量の関連に関する経済分析]共催)講師]	中国	2023.2.24
Shaojun ZHANG	The School of Economics, Xiamen University, Professor	"Regional Disparities and Value Added in the "Dual Circulation" Economy" [International Symposium on Trade, Development and the Global Value Chain(神戸大学創立120周年記念事業/六甲フォーラム/科研基盤研究(A)[タイムゾーンとサービス・タスク貿易理論の動学的展開および経済成長への含意]/科研基盤研究(B)[中国一帯一路政策とアジア債券市場構想の政策的親和性:国際公共財・ネットワーク理論]/科研基盤研究(B)[中国の労働市場制度と貿易構造・貿易量の関連に関する経済分析]共催)講師]	中国	2023.2.24
Xiao MA	HSBC Business School, Peking University, Assistant Professor	"Expecting Floods: Firm Entry, Employment and Aggregate Implications" [International Symposium on Trade, Development and the Global Value Chain(神戸大学創立120周年記念事業/六甲フォーラム/科研基盤研究(A)[タイムゾーンとサービス・タスク貿易理論の動学的展開および経済成長への含意]/科研基盤研究(B)[中国一帯一路政策とアジア債券市場構想の政策的親和性:国際公共財・ネットワーク理論]/科研基盤研究(B)[中国の労働市場制度と貿易構造・貿易量の関連に関する経済分析]共催)講師]	中国	2023.2.24
Edmund SHENG	Department of Government and Public Administration, University of Macau, Professor	"The Arctic as Platform for Cooperation & Competition Between China, Russia and the U.S.: The New Strategic Triangle" [International Symposium on Trade, Development and the Global Value Chain(神戸大学創立120周年記念事業/六甲フォーラム/科研基盤研究(A)[タイムゾーンとサービス・タスク貿易理論の動学的展開および経済成長への含意]/科研基盤研究(B)[中国一帯一路政策とアジア債券市場構想の政策的親和性:国際公共財・ネットワーク理論]/科研基盤研究(B)[中国の労働市場制度と貿易構造・貿易量の関連に関する経済分析]共催)講師]	マカオ	2023.2.24
Chen WANG	Institute of Finance & Economics, Shanghai University of Finance & Economics, Associate Professor	"Subjective Happiness & Common Prosperity: Evidence from China" [International Symposium on Trade, Development and the Global Value Chain(神戸大学創立120周年記念事業/六甲フォーラム/科研基盤研究(A)[タイムゾーンとサービス・タスク貿易理論の動学的展開および経済成長への含意]/科研基盤研究(B)[中国一帯一路政策とアジア債券市場構想の政策的親和性:国際公共財・ネットワーク理論]/科研基盤研究(B)[中国の労働市場制度と貿易構造・貿易量の関連に関する経済分析]共催)講師]	中国	2023.2.24
Xiaopen YIN	School of International Trade and Economics, University of International Business and Economics, Associate Professor	"Resilience of Global Value Chains as Firms' Choice: Scale Economy or Scope Economy?" [International Symposium on Trade, Development and the Global Value Chain(神戸大学創立120周年記念事業/六甲フォーラム/科研基盤研究(A)[タイムゾーンとサービス・タスク貿易理論の動学的展開および経済成長への含意]/科研基盤研究(B)[中国一帯一路政策とアジア債券市場構想の政策的親和性:国際公共財・ネットワーク理論]/科研基盤研究(B)[中国の労働市場制度と貿易構造・貿易量の関連に関する経済分析]共催)講師および研究打ち合わせ]	中国	2023.2.23~2023.2.25
Suresh KUMAR	IAS, Former Chief of Principal Secretary to Chief Minister of Punjab	"Keynote Speech" [International Symposium: 15th Indo-Japanese Dialogue on Economic Development in the Post-COVID India(Organised by: Indian Institute of Technology Delhi / Punjab Agricultural University / Kobe University Center for Social Systems Innovation (KUSI) / Research Institute for Economics and Business Administration (RIEB), Kobe University Sponsored by: Centers for International Projects Trust (CIPT) / Grants-in-Aid for Scientific Research #18H00855, #21K01502, and #17H01652)講師]	インド	2023.3.9
Kamal VATTA	Department of Economics and Sociology, Punjab Agricultural University, Professor	"Agricultural Credit in Punjab: Trends and Future Potential" [International Symposium: 15th Indo-Japanese Dialogue on Economic Development in the Post-COVID India(Organised by: Indian Institute of Technology Delhi / Punjab Agricultural University / Kobe University Center for Social Systems Innovation (KUSI) / Research Institute for Economics and Business Administration (RIEB), Kobe University Sponsored by: Centers for International Projects Trust (CIPT) / Grants-in-Aid for Scientific Research #18H00855, #21K01502, and #17H01652)講師]	インド	2023.3.9
Priya Brata BHOI	College of Basic Sciences and Humanities, Punjab Agricultural University, Agricultural Economist	"Disposal and Price Mechanisms for Paddy and Wheat in India" [International Symposium: 15th Indo-Japanese Dialogue on Economic Development in the Post-COVID India(Organised by: Indian Institute of Technology Delhi / Punjab Agricultural University / Kobe University Center for Social Systems Innovation (KUSI) / Research Institute for Economics and Business Administration (RIEB), Kobe University Sponsored by: Centers for International Projects Trust (CIPT) / Grants-in-Aid for Scientific Research #18H00855, #21K01502, and #17H01652)講師]	インド	2023.3.9
Motoaki TAKAHASHI	Department of Economics, Pennsylvania State University, Ph.D. Candidate	"The Aggregate Effects of the Great Black Migration" [IEFS Japan Annual Meeting 2022(RIEBセミナー共催)講師]	アメリカ合衆国	2023.3.25
Chang SUN	HKU Business School, University of Hong Kong, Assistant Professor	"The Economic Costs of Trade Sanctions: Evidence from North Korea" [IEFS Japan Annual Meeting 2022(RIEBセミナー共催)講師]	香港	2023.3.25

# 刊行物

## PUBLICATIONS

経済経営研究所では次の刊行物、ディスカッションペーパーを発行している。

The RIEB publishes the following journals, research series, and discussion papers.

### 附属企業資料総合センター

刊行物名 Title	刊行年月日 Date of Publication	判版・頁数 Format・ Number of pages
明治～昭和前期営業報告書目録集覧 Index of Companies Business Reports from Meiji to First Half of Showa Era	1974年 3月	B5・273
社史・企業者伝記目録(外国の部・I) Catalog of Company Histories and Biographies of Entrepreneurs (Foreign I)	1976年 3月	B5・191
総合商社における海外進出企業の実態調査 Business Activities of Overseas Subsidiaries of Trading Companies	1979年 12月	A4・187
社史・企業者伝記目録(外国の部・II) Catalog of Company Histories and Biographies of Entrepreneurs (Foreign II)	1980年 3月	B5・302
本邦主要企業系譜図集 第1集 Genealogical Chart of Major Japanese Corporations (Vol.1)	1981年 3月	A4・212
本邦主要企業系譜図集 第2・3集 Genealogical Chart of Major Japanese Corporations (Vol.2,3)	1982年 3月	A4・428
本邦主要企業系譜図集 第4集 Genealogical Chart of Major Japanese Corporations (Vol.4)	1983年 3月	A4・250
本邦主要企業系譜図集 第5集 Genealogical Chart of Major Japanese Corporations (Vol.5)	1984年 2月	A4・300
本邦主要企業系譜図集 総索引 Genealogical Chart of Major Japanese Corporations (Index)	1984年 3月	A4・95
多国籍企業関係資料需要動向調査報告書 Reports on Market Research Related to Multinational Corporations	1985年 2月	B5・27
本邦主要企業系譜図集 第6集 Genealogical Chart of Major Japanese Corporations (Vol.6)	1986年 7月	A4・115
主要企業の系譜図(雄松堂出版) Genealogical Chart of Major Japanese Corporations (Yushodo)	1994年 2月	A4・844
国際企業年次報告書目録 Index of International Enterprises Annual Reports	1994年 2月	B5・123
本邦主要企業系譜図集 第7集 Genealogical Chart of Major Japanese Corporations (Vol.7)	1994年 3月	A4・40
日本の主要多国籍企業系譜図 Genealogical Charts of Japanese Major Multinational Corporations	2001年 3月	A4・141
鐘紡資料叢書 株主総会編 第1巻 The Kanebo Library - General meeting of stockholders edition No.1	2019年 3月	A5・331
鐘紡資料叢書 株主総会編 第2巻 The Kanebo Library - General meeting of stockholders edition No.2	2019年 3月	A5・277
鐘紡資料叢書 株主総会編 第3巻 The Kanebo Library - General meeting of stockholders edition No.3	2020年 3月	A5・379
鐘紡資料叢書 株主総会編 第4巻 The Kanebo Library - General meeting of stockholders edition No.4	2020年 3月	A5・293
鐘紡資料叢書 株主総会編 第5巻 The Kanebo Library - General meeting of stockholders edition No.5	2020年 9月	A5・295
鐘紡資料叢書 株主総会編 第6巻 The Kanebo Library - General meeting of stockholders edition No.6	2020年12月	A5・285
鐘紡資料叢書 社長訓示編 第7巻 The Kanebo Library - President's instructions edition No. 7	2021年10月	A5・402
鐘紡資料叢書 社長訓示編 第8巻 The Kanebo Library - President's instructions edition No. 8	2022年 3月	A5・346
鐘紡資料叢書 社長訓示編 第9巻 The Kanebo Library - President's instructions edition No. 9	2022年 9月	A5・251
鐘紡資料叢書 社長訓示編 第10巻 The Kanebo Library - President's instructions edition No. 10	2023年 3月	A5・407

刊行物名 Title	最近号 Latest issue	刊行年月日	刊行時期 Frequency	判版・頁数 Format・ Number of pages
経済経営研究(年報) Annals of Economics and Business	第72号 Vol. 72,	令和5年3月 Mar. 2023	年1回刊 annual	A5・141
THE JAPANESE ACCOUNTING REVIEW	Vol.12 Vol.12	令和4年12月 Dec. 2022	年1回刊 annual	B5・21
研究叢書 Kobe Economic & Business Research Series	第87号 No. 87,	令和5年3月 Mar. 2023	不定期刊 irregular	A5・407
研究叢書(金融研究シリーズ) Monetary Research Series	第11冊 No. 11,	令和4年11月 Nov. 2022	〃	A5・193
研究叢書(経営機械化シリーズ) Business Machine Series	第22冊 No. 22,	平成9年3月 Mar. 1997	〃	A5・119
研究叢書(和英文混在) 現代経済経営シリーズ/MODERN ECONOMIC & BUSINESS SERIES	第3号 No. 3,	平成20年3月 Mar. 2008	〃	A5・193
兼松資料叢書(日豪間通信) Kanematsu Historial Documents (Nichigokan Tsushin)	第7号 No. 7,	平成25年3月 Mar. 2013	〃	A5・297
兼松資料叢書(兼松商店史料) Kanematsu Historial Documents (Kanematsu Shoten Shiryo)	第2号 No. 2,	平成19年3月 Mar. 2007	〃	A5・395
KOBE ECONOMIC & BUSINESS RESEARCH SERIES	No.19 No.19,	平成26年3月 Mar. 2014	〃	B5・116
ディスカッションペーパーシリーズ Discussion Paper Series	No. 2023-10 No.2023-10,	令和5年3月 Mar.2023	〃	A4・15
	No. 2023-J04 No.2023-J04,	令和5年3月 Mar. 2023	〃	A4・91



THE JAPANESE ACCOUNTING REVIEW (TJAR)

1953年の創刊より50年以上の歴史をもつKOBE ECONOMIC & BUSINESS REVIEWの後継誌として2011年に英文査読付雑誌TJARを発刊した。世界中から会計学に関する論文の投稿を受け付け、会計学の国際的発展と国内における活性化に貢献している。

Kobe Economic & Business Review, a precursor of The Japan Accounting Review was first published in 1953. It has maintained a positive reputation for more than a half century. The Japan Accounting Review (TJAR) was launched in 2011. TJAR publishes refereed academic articles on diverse themes related to accounting and it has been contributing to the internationalization of accounting in Japan.



Journal web page  
<https://www.rieb.kobe-u.ac.jp/tjar/>

# 附属企業資料総合センター

THE INTEGRATED CENTER FOR CORPORATE ARCHIVES (ICCA)

## 概要

### Outline

企業資料総合センターは、平成22(2010)年4月1日、従来の政策研究リエゾンセンターを改組して、企業資料の総合センターとして発足した。企業に関する文献、資料、データを収集・整備し、これを公開利用に供するとともに、経済経営研究への活用を図ることを目的としている。

資料の公開はウェブサイト上でも行っており、日本の主要な企業の情報を提供している。

The Integrated Center for Corporate Archives has been launched on April 1st, 2010 as the result of the reorganization of the RIEB Liaison Center. It aims to enrich archives of documents and qualitative and quantitative data of corporations both for public use, and for supporting academic researches on economy and business administration. Information on major Japanese multinational companies is available on our Web site.

## 教員

### ICCA Faculty

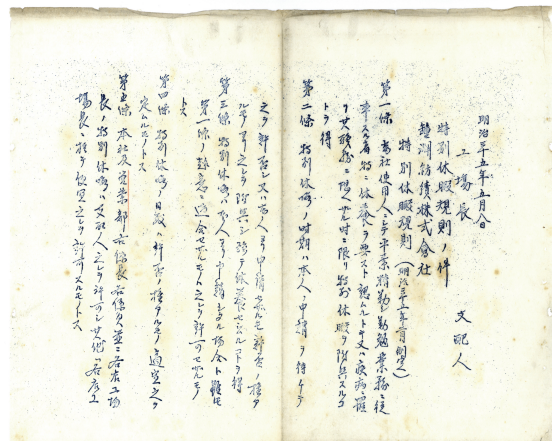
企業資料総合センター長 教授 Director of RIEB ICCA, Professor	榎本正博 Masahiro ENOMOTO
センター主任 教授 Chief of RIEB ICCA, Professor	西谷公孝 Kimitaka NISHITANI
講師 Associate Professor	國本光正 Terumasa KUNIMOTO
教育研究補佐員 Academic Research Assistant	加島美和 Miwa KASHIMA

## 鐘紡資料データベース

### Archival Collection of Kanebo Co., Ltd.

戦前は日本最大級、戦後も3大紡績会社の一つとして数えられたカネボウ株式会社は、紡績のみならず、化粧品・薬品・食品・住宅の5つの分野において大規模な多角的経営を行ったことで知られている。鐘紡資料は、同社の設立(1886年)から1990年代までをカバーするもので、同一の経営体について第二次世界大戦前後を見渡せる数少ない企業資料群の一つである。その分量は約6,500点にのぼる。現在、附属企業資料総合センターでは、鐘紡資料のデジタルアーカイブ化を進めている。

Kanebo was one of the top 3 cotton spinning companies before the war and has been known as its large-scaled diversified operations in 5 fields: cotton spinning, cosmetics, medicine, food, and housing. Kanebo archives cover from when the company was established (1886) to the 1990's, and they are one of the rare collections of corporate archives overlooking before and after World War II in regards to the zygous management organization. They consist of approximately 6,500 documents. Currently, the Integrated Center for Corporate Archives is progressing of archiving the Kanebo archives.



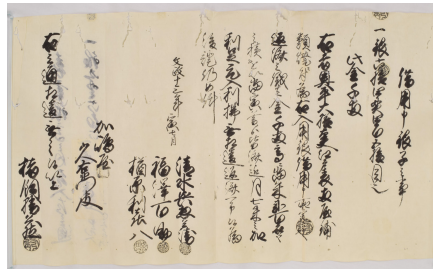


# 加島屋廣岡家文書デジタルアーカイブ

Digital Archive of Kajimaya (Hirooka Family)

本デジタルアーカイブは、大阪の豪商・加島屋(廣岡家)に伝来した古文書・古写真、約2万点についての目録と画像データを公開し、国内外の研究者、一般市民の方に広く活用してもらうことを目的とする。廣岡家は、1625年に加島屋久右衛門を大坂で開店した後、大坂米市場で財をなし、その財を諸大名・幕府に融資することで三井家や鴻池屋に並ぶ巨額の資本を蓄積し、明治期以降も加島銀行・大同生命保険などを創業した家である。

The purpose of this digital archive is to publish image data on approximately 20,000 old documents and photographs that have been handed down in the Kajimaya (Hirooka family), a wealthy merchant in Osaka, and to make them widely available to researchers and the general public in Japan and abroad. The Hirooka family made their fortune in the Osaka rice market after opening Kajimaya Kyuemon in Osaka in 1625, and by financing the various local lords and the Shogunate, they accumulated a huge amount of capital comparable to that of the Mitsui family and Konoikeya Zen-emon.



## 資料収集・提供

Documents Collection

経済経営分析に関する図書・資料及び産業に関する基礎資料を系統的に収集・管理するとともに、これらの所蔵目録を作成して、学内外の研究者に提供している。

The Center systematically collects books and documents on economic and managerial analysis. A well-catalogued list has contributed to research inside as well as outside of the Institute.

## ■附属企業資料総合センター



資料名	収集期間
<b>有価証券報告書 Securities Reports</b> 東証・大証・名証1部上場会社全社 All Companies listed on the 1st Section of Tokyo, Osaka and Nagoya Stock Exchanges 東証・大証・名証2部上場会社全社 All Companies listed on the 2nd Section of Tokyo, Osaka and Nagoya Stock Exchanges 企業資料統合データベース 有価証券報告書 第1期・第2期(J-DAC) (オンラインデータベース) 地方単独上場会社 上場外国会社全社 All Foreign Companies listed on the Stock Exchanges 非上場会社 Non-listed Companies 遡及版(CD-ROM)(東証・大証・名証1部-2部、店頭上場、外国企業) イメージデータ版(CD-ROM)(1部-2部、地方上場、店頭登録、非上場等)	1949年～現在 1962年～1996年 1989年～1996年 1972年～1985年, 2002年 1962年～1985年 1986年～1995年 1996年4月～ 2003年3月
<b>会社営業報告書 Japanese Companies' Business Reports</b> 営業報告書集成(第1～9集) 8,577社 東証1部上場会社 Companies listed on the 1st Section of Tokyo Stock Exchange 1,281社 鉄道会社 Railway Companies 約1,000社 企業史料統合データベース営業報告書+目論見書(J-DAC)(オンラインデータベース) 工鉱業関係会社報告書(占領初期実態調査) 2,272社 Mining and Manufacturing Companies located in territories Where Japan occupied before during the World War II	明治期～1950年頃 1956年～1963年 明治期～昭和前期 1935年～10年間

資料名	収集期間
<b>外国会社報告書</b> Foreign Companies' Business Reports	
米国SEC届出10-K年次営業・財務報告書 <i>Annual Reports (Form 10-K) to US SEC</i>	1964年～1996年
約12,000社	
Disclosure's Compact D/SEC (CD-ROM)	1997年～2003年
米国株主向年次報告書 <i>Annual Reports of U.S. Companies for Stockholders</i>	1951年～1996年
米国主要企業株主向年次報告書 <i>US Major Companies Annual Reports</i>	702リール 1844年～1979年
英国大企業年次報告書 <i>Leading U.K. Companies Annual Reports and Accounts</i>	114社 1869年～1988年
国際企業年次報告書 <i>International Enterprises Annual Reports</i>	約3,000社 1982年～1988年
ドイツ大企業・銀行資料	109リール 1917年～1946年
<i>Guides to Records of private Austrian, Dutch and German enterprises, 1917-1946</i>	
Mergent's International company archives manual (CD-ROM)	2003年
Mergent's U.S. company archives manual (CD-ROM)	2004年
欧米企業・経営資料集(ギブス商会営業資料集成他)	18c～20c
<i>Materials on European and American Enterprises</i>	
<b>社史・企業者伝記</b> Company History and Biography Books	13,495冊・440リール
<b>会社年鑑・産業別年鑑</b> Company Year Books, Industry Year Books	延54種
<b>産業・経営統計書及び企業刊行資料</b>	
Statistics on Industry & Management, and Information on Publications by Enterprises	各種

#### ■附属企業資料総合センター

資料名	収集期間
<b>和・洋雑誌</b> Japanese and International Journals	(和)510種(洋)404種
<b>企業原資料</b> Archival Materials	
<b>兼松資料</b> Documents of Kanematsu Co., Ltd.	3,976点
<b>鐘紡資料</b> Documents of Kanebo Co., Ltd.	6,524点

## 企業情報データベース Corporate Information Database

平成14年度から企業情報の網羅的なアーカイブ構築をめざして、「企業情報データベース」事業を開始した。このデータベースは、既存のデータベースとは全く異なるコンセプトで設計した、複数のサブデータベースを包括するアンブレラ型データベースである。サブデータベースとしては、これまで旧経営分析文献センター時代から作成し定評のあった、保有する社史・企業者伝記のオンラインカタログである「社史・企業者伝記目録データベース」のほか、企業が作成・公表する各種資料の数値・文字・画像情報等を収めた「企業資料データベース」を含む。この「企業資料データベース」は平成14年度から科学研究費補助金により新たに事業化したもので、平成18年度末までに日本を代表する企業約270社38万ページにのぼる各種企業資料を収録している。平成24年6月には「鐘紡資料目録検索データベース」を公開した。平成25年度から科研費の補助を受け鐘紡資料のデジタル画像化・テキスト化事業を実施し、平成26年4月には一部資料のデジタル画像・テキストを収録し高度な検索機能を搭載した「鐘紡資料データベース」を公開している。

本センターは既存の各データベースの整備・更新等を積極的に行いつつ、情報提供サービスの向上、新しいデータベースの開発にも取り組んでいる。

We launched the “Corporate Information Database” project in 2002 aiming at building an archive that covers a broad range of corporate information. This database was designed using concepts completely different from the existing ones. It is organized in an umbrella-like shape, which combines several sub-databases. Those sub-databases have been built since the time of the former Document Center for Business Analysis and have been highly evaluated in the research communities. The sub-databases include the following: “Corporation History and Founders' Autobiography Database”, which is an online catalog of corporate history and founder's autobiographies.

We have also created the “Database on Japanese Companies” (JPCOM), which contains a variety of documents including numerical and non-numerical data, texts, visuals and audio recordings etc. publicized by corporations that have joined the project. JPCOM project was started in 2002 with the support of the JSPS and by the end of fiscal year 2006, had collected over 380,000 pages of various corporate documents from about 270 firms. The project is now in progress. In June 2012, we have published the “Kanebo Catalogue Search Database”. From the 2013 fiscal year, we started the digitizing project of Kanebo document with the support of JSPS's grant, and in April 2014, our new database “the Archival Collection of Kanebo Co., Ltd.” was published. This database contains digital images and text data of some documents, and it is also equipped with highly advanced search function.

# 地域共創研究推進センター

Center for the Promotion of Regional Co-Creation Research (CRCC)

## 概要

### Outline

当センターの目的は、国や地方自治体などの行政機関、地域企業、地域金融機関、そして地域支援団体などの各々の特性と知識を活用しながら、地域の課題解決を推進して、地域の持続的な発展を支援していくことである。そのため、当センターは、地域の研究拠点的な役割を果たし、共同研究や受託研究を積極的に行っている。新たな知識や技術を生み出すとともに、研究成果はシンポジウムや論文・書籍の公刊などを通じて広く発信している。

The Center's objective is to support the region's sustainable development by promoting solutions to regional issues while leveraging the respective characteristics and knowledge of various entities such as national and local government agencies, regional companies, regional financial institutions, and regional support organizations. To this end, the Center plays the role of a regional research center and actively conducts joint and funded research. In addition to generating new knowledge and technologies, the Center disseminates its research results widely through symposiums, publication of papers and books, and other avenues.

## 教員

### CRCC Faculty

地域共創研究推進センター長 教授 Director of RIEB CRCC, Professor	家 森 信 善 Nobuyoshi YAMORI
副センター長 教授 Deputy Director of RIEB CRCC, Professor	西 谷 公 孝 Kimitaka NISHITANI

# 図書

## LIBRARY

経済経営研究所は経済学・経営学専門図書館として国内でも評価の高い資料を所蔵し、学内外の研究者に提供しており、蔵書はオンラインで検索が可能である。また、中南米関係資料、各種統計資料などのコレクションを有し、新聞記事文庫は電子版を公開している。

The RIEB library is one of a few libraries in Japan which is specializes in Economics and Business Administration. It holds a number of important books and documents which are available online for external researchers as well. The RIEB library has the honor of being one of the key libraries in the Kansai area. The library book catalogue is available through an online search system. It also holds various collections of materials such as Latin America or statistical materials. Newspaper articles are also accessible online through Newspaper Clippings Collection.

### 蔵書 Books and Periodicals

(令和5年4月1日現在)  
As of April 1st, 2023

区分 Classification	和書 Japanese Books	洋書 Foreign Books	その他 Others
図書 Library Books	60,293冊	72,302冊	
統計書 Statistical Books	14,341冊	8,786冊	各国政府経済統計、OECD、EC等国際経済統計 Individual country government statistics, OECD, EC, etc. statistics
文庫 Special Collection	中南米文庫 Latin America	11,844冊	中南米の人文・社会科学関係コレクション Humanities and Social Science Collection
	アメリカ文庫 America	1,172冊	大阪アメリカン・センター寄贈図書 Donated by Osaka American Center
	オセアニア文庫 Oceania	3,483冊	オーストラリア政府寄贈図書等 Donated by Australian Government
	新聞記事文庫 Newspaper Article	3,200冊	明治44年以降昭和45年までの新聞切抜記事 Newspaper Scraps from 1911 (Meiji 44) to 1970 (Showa 45)
雑誌 Periodicals	1,631種 20,000冊	1,755種 25,161冊	製本済雑誌 Bound Periodicals
合計 Total	99,006冊	129,592冊	
マイクロ・フィルム マイクロ・フィッシュ	Microfilm 6,797reels Microfiche 704,827sheets		米国議会資料、米国国勢調査報告書、米国政府統計資料、ラテン・アメリカ諸国統計資料、アジア諸国統計資料等 US Congress, US Census Reports, US Government Statistics, Latin America Statistic Documents, Asian Countries Statistical Documents etc.

### 図書の利用 Utilization

本研究所では庫内開架方式により閲覧、貸出を行っている。(学外者は閲覧のみ)

#### 貸出 Borrowed

(冊)

	学外者 by non-Kobe researchers	学生(含院生) by students	他部局教職員 by other dept. of Kobe Univ.	研究所教職員 by RIEB staff	計 Total
平成24 ('12)	181	373	361	864	1,779
25 ('13)	138	609	165	910	1,822
26 ('14)	126	565	122	805	1,618
27 ('15)	147	859	174	857	2,037
28 ('16)	177	780	224	676	1,857
29 ('17)	111	636	165	896	1,808
30 ('18)	109	651	184	747	1,691
令和1 ('19)	28	766	217	644	1,655
令和2 ('20)	0	294	115	136	545
令和3 ('21)	0	890	195	210	1,295
令和4 ('22)	3	1,272	276	690	2,241

## 国際経済統計資料

### Statistics on the World Economy

統計資料は経済学・経営学の研究上必須のもので、当研究所の重点収集領域の一つである。国際経済関係の資料として国際機関及び各国政府機関発行の各種経済統計資料のコレクションを所蔵し、所外の研究者にも公開している。

Since statistics are indispensable for research in economics and business, the RIEB library has been putting much of its efforts into collecting statistics from around the world. This library collects many statistical books of various international organizations and individual country governments. The following collections are open to researchers.

## 電子資料

### Electronic Resources

優れた検索機能を持つ電子資料(CD-ROM、DVD)の刊行に伴い、予算の許す限り整備に努めている。現在、利用(条件の枠内)に供している主なCD-ROM、DVDは次のとおりである。(収集期間とデータ収録期間は異なる場合がある)

(令和5年4月1日現在)  
As of April 1st, 2023

資料名 Collections	収集期間
日本マーケットシェア事典	2005-2010
会社財務カルテ(株東洋経済新報社編)	2002、2008、2011年版
産業別財務データ・個別企業編(日本開発銀行・日本政策投資銀行編)	1998、2001、2006、2010年版
主要経済・金融データ(日本銀行調査統計局編)	1997、1999-2003年版
証券統計年報(東京証券取引所)	1999-2000
アジア・オセアニア経済統計年鑑(インデックス株式会社)	2002
Eurostat Statistics (Data Service & Information GMBH)	1999-2005
International Statistical Yearbook (DIS Data Service & Information)	2000
Statistical Compendium (OECD)	2000-2001
World Development Indicators (World Bank)	1997、1999-2012

## 国連寄託図書館

### UNITED NATIONS DEPOSITORY LIBRARY

国連寄託図書館は、国際連合がその活動を世界中の人々に知らせるために各国に設置している図書館である。

現在、世界に約348ヶ所、日本では現在14館あり、神戸大学国連寄託図書館もその1つで、1968年に寄託図書館の指定を受け当研究所に設置されたものである。

近畿地区はもとより、四国・中国地区まで広く地域の人々に開放され経済、外交、人権等の調査研究に役立っている。

また、国際連合の専門機関であるIMO(国際海事機構)の寄託図書館でもあり、そのほか、WTO(世界貿易機関)、IMF(国際通貨基金)、ILO(国際労働機構)、WORLD BANK(世界銀行)等の資料も重点的に収集し、研究者の利用に供している。

The United Nations Depository Library System was established by the United Nations in order to disseminate its activities to the public by depositing its documents at various locations throughout the world. The Kobe University UN Depository Library, one of fourteen such libraries in Japan, one of 348 or so in the world, is located at this Institute. This library is open to public in Kinki, Shikoku and Chugoku area and it has become indispensable for the researchers in economics, diplomacy, human rights, and other related fields.

The specialized agencies of the United Nations have maintained and contributed to the deposit libraries individually, and our Institute is chosen as a deposit library of the International Maritime Organization (IMO). In addition, this library contributes to providing researchers with selected important materials of other UN specialized agencies such as the World Trade Organization (WTO), the International Monetary Fund (IMF), the International Labor Organization (ILO) and the World Bank.

# 機械計算室

## COMPUTER LABORATORY

機械計算室は、本研究所の教職員に ICT 利用環境およびデータベース利用環境、研究用サーバの設置環境を提供し、研究活動をサポートしている。

SSL-VPN 接続、Web メール等のサービスを提供し、教員が学外にいても研究室と変わらない研究環境を提供している。1995 年以降、ウェブサイトによるセミナー情報、ディスカッションペーパー等の情報公開も行っている。

これらの設備は研究所教員のみならず学内隣接部局の教員も利用できるように運営されている。

The Computer Laboratory supports research activities by providing an ICT, database, and server environment to RIEB faculty members.

The SSL-VPN connection, webmail, and other services enable faculty members to enjoy the same research environment on as well as off campus.

Since 1995, the seminar schedule, discussion papers, and other information have been available on the website.

All services are available not only to the faculty members of the RIEB but also to members of other faculties.

## データベース

### Database

機械計算室では、各種データベースを提供し、教員・学生の研究活動に貢献している。

Bloomberg データベースは、経営学研究科、経済学研究科と共同運用し、機械計算室に設置している専用端末で利用することができる。

The Computer Laboratory contributes to the research activities of faculty and students by providing various databases.

The Bloomberg database is operated jointly with the Graduate School of Business Administration and the Graduate School of Economics and can be used at the dedicated terminal in the Computer Laboratory.

### 保有データベース Databases

- ▶ Bloomberg
- ▶ 東洋経済データベース
- ▶ Bankscope
- ▶ ニッセイ基礎研究所
  - ◇ 株式持ち合い状況調査 基礎データ
- ▶ トムソンロイター ニュースアーカイブ (2003-2014)
- ▶ 日経NEEDS Financial QUEST
- ▶ 日経NEEDS
  - ◇ コーポレートガバナンス報告書関連データ
  - ◇ 企業基本データ
  - ◇ 借入金データ
  - ◇ コーポレートガバナンスデータ

## 計算サーバ

### Computing Server

各種ソフトウェアを利用した研究を効率よく行う為、計算サーバを導入している。

研究所外からも計算サーバを簡易に利用可能とする為、XenAppソフトウェアを導入している。

他部局の教員や学生は、計算サーバを機械計算室に設置している端末で利用できる。

Computer servers are installed to enable researchers to efficiently conduct research using various software.

XenApp software has been installed to make the computer servers easily accessible from off-campus.

Faculty and students from other faculties can use the computer servers using the terminals in the Computer Laboratory.

### ソフトウェア Software

- ▶ Software Stata17
- ▶ MATLAB R2022b
- ▶ Eviews 13
- ▶ SPSS27, Amos
- ▶ TSP 5.1
- ▶ R 4.1.2
- ▶ RStudio 2022.02.0 +443



# 経営機械化展示室

## BUSINESS MECHANIZATION EXHIBITION

経済経営研究所兼松記念館1階にある経営機械化展示室では、昭和16年に神戸商業大学に経営計算研究室が設置されて以来、研究所で使われてきた貴重な機器の一部および各種資料を展示・公開している。

代表的な展示品としては、神戸商業大学経営計算研究室が技術協力した鐘淵実業製の国産初のパンチカードシステムである穿孔機、検孔機、分類機が挙げられる。現存する唯一のものであり、大変貴重なものとなっている。他にも国産化の手本となった機器、戦後の国産コンピュータなどが展示されており、日本の情報処理機器の歩みの一端が一望できる大変貴重なコレクションとなっている。

2014年3月には、情報処理学会より分散コンピュータ博物館として認定された。

2017年12月に、研究所創立100周年事業の一環として、オーストリアQidenus Technologies社製「ROBOTIC BOOK SCAN 4.0」を国内で初めて導入した。最大2,500ページ/時間のスキャン性能を持ち、全自動で書籍のデジタル画像を電子ファイルに保存できる。本機器は学内の古文書のデジタル化プロジェクトに使用されているほか、学外からの見学希望にも対応している。

Business Mechanization Exhibition, located on the first floor of the Kanematsu building, displays valuable data processing equipment that had been used in RIEB since 1941, when Business Administration & Computation Research Section, Kobe University of Commerce (the predecessor of RIEB) was established.

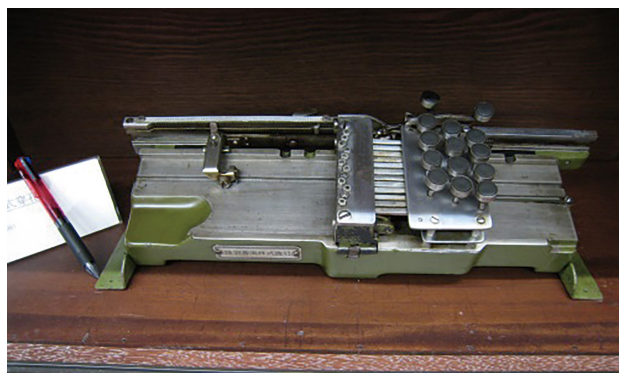
Exhibits collection includes precious items: most notably the first locally-built punched card systems of tabulator, checker, and sorter, manufactured by Kanegafuchi Jitsugyo with the technical assistance Business Administration & Computation Research Section, Kobe University of Commerce. These are the only existing machines in the world. Other exhibits also enable us to review a part of the stream of history of Japanese computer scene.

In March 2014, the exhibition was designated as a "Satellite Museum of Historical Computers" by the Information Processing Society of Japan.

In December 2017, as part of the Centennial Celebration Project of the establishment of RIEB, "ROBOTIC BOOK SCAN 4.0" made by Qidenus Technologies, an Austrian company, was introduced for the first time in Japan. This book scanner is a fully automated scanning machine having maximum throughput of 2,500 pages an hour. A large variety of image formats are supported. This book scanner is used for the project of digitizing historical materials on the campus, and outside visitors are allowed to see it.



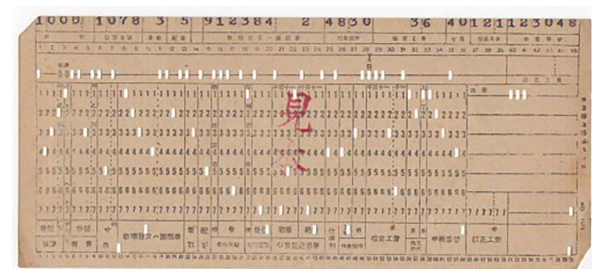
展示室の風景  
View of Business Mechanization Exhibition.



初の国産化に成功した穿孔機  
The first locally-built punched card system of tabulator.



初の国産化に成功した分類機  
The first locally-built punched card system of sorter.



初の国産化に成功した 80 欄パンチカード  
The first locally-built punched card with rectangular holes and 80 columns.

# 登録有形文化財「兼松記念館（経済経営研究所）」

Registered Tangible Cultural Properties KANEMATSU MEMORIAL HALL



## 経済経営研究所 兼松記念館

Kanematsu Memorial Hall

現在の兼松記念館は、新築移転した2代目の建物。初代兼松記念館は、1920（大正9）年、現在の神戸市立葺合高等学校の場所にあった旧制神戸高等商業学校（神戸大学の前身）に竣工した。日豪貿易の先駆者であり、公共事業に尽力した兼松房治郎の七回忌の記念として、兼松商店の有志による兼松翁記念会から寄付されたこの初代記念館は、当初神戸高等商業学校商業研究所の研究施設として使われた。その後、神戸商業大学へと昇格したときに移転し、兼松記念館も神戸商業大学商業研究所として1934（昭和9）年、六甲台へと移され現在に至っている。玄関横には、旧記念館から受け継がれた定礎の碑が置かれており、上部の門標も、水島鍊也初代校長によって書かれた旧記念館のものがそのまま使われている。

建物全体は当時の文部省が設計したもので、ヨーロッパ中期の優雅で柔らかなロマネスク様式。室内は天井が高く、アーチ型の窓や、階段ホールには市松模様のタイルが施され、威厳と気品あふれるデザインとなっている。

2003（平成15）年、国登録有形文化財に登録された。

現在は経済経営研究所が置かれ、法学研究科、経済学研究科、経営学研究科及び経済経営研究所の教員の研究室があるほか、2014（平成26）年に情報処理学会により分散コンピューター博物館として認定された経営機械化展示室などがある。2019年に創立100周年を迎えた歴史ある当研究所の館内は、このように格調高い建物だけあって、数々の映画やドラマのロケ地として使われている。



# 計算社会科学研究センター

CENTER FOR COMPUTATIONAL SOCIAL SCIENCE



## 概要

### Outline

計算社会科学は、社会科学、計算科学、データサイエンスの新たな文理融合領域として近年急速に発展している。計算社会科学研究センターは、計算社会科学における共同研究を推進し、計算科学とデータサイエンスに基づいた新しい社会科学としての計算社会科学の確立と体系化を目指し、世界的に同領域を牽引する国際研究拠点の形成を目的としている。

本センターは、平成 29 (2017) 年 3 月 15 日に経済経営研究所の部局内組織として創設され、平成 30 (2018) 年 4 月 1 日に全学基幹研究推進組織として発展的に再配置された。

令和 3 (2021) 年度改組を行い、新たに共同利用・共同研究支援部門を設置した。

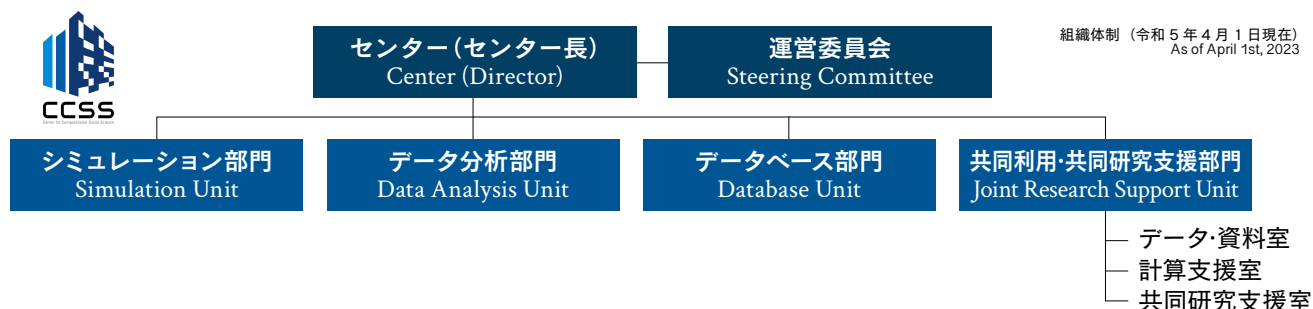
また、令和 3 (2021) 年 4 月 1 日から、国立大学附置研究所・センター会議への入会が認定され、更なる先端研究・分離融合研究の実施、育成及び支援体制の充実が期待される。

The Center for Computational Social Science (CCSS) promotes collaborative research in “computational social science,” an emerging field that integrates social science, computational science, and data science. We aim to establish computational social science as a new social science based on computational science and data science, and to form an international research center that will lead this field worldwide.

The CCSS was established as an internal center within RIEB on March 15, 2017, and became a fundamental research promotion organization of Kobe University on April 1, 2018. It was accepted to be a member of the Japan Council of Research Institutes and Centers of National Universities on April 1, 2021. We plan to further promote, enhance, and support advanced and collaborative research in computational social science.

## 組織

### Organization



## 運営委員

### Steering Committee

教授 Professor	上東 貴志	Takashi KAMIHIGASHI	計算社会科学研究センター
教授 Professor	柴本 昌彦	Masahiko SHIBAMOTO	計算社会科学研究センター
教授 Professor	西谷 公孝	Kititaka NISHITANI	経済経営研究所
准教授 Associate Professor	高槻 泰郎	Yasuo TAKATSUKI	経済経営研究所
教授 Professor	中川 丈久	Takehisa NAKAGAWA	法学研究科
教授 Professor	小林 照義	Teruyoshi KOBAYASHI	経済学研究科
教授 Professor	栗木 契	Kei KURIKI	経営学研究科
教授 Professor	田中 成典	Shigenori TANAKA	システム情報学研究科
教授 Professor	大石 哲	Satoru OISHI	都市安全研究センター
教授 Professor	島村 靖治	Yasuharu SHIMAMURA	国際協力研究科

## 教員

### CCSS Faculty

#### シミュレーション部門 / Simulation Unit

センター長 教授 部門長 Director of CCSS, Professor	上東 貴志	Takashi KAMIHIGASHI	先端経済経営研究学域
教授 Professor	北野 重人	Shigeto KITANO	先端経済経営研究学域
教授 Professor	飯塚 敦	Atsushi IIZUKA	工学域
教授 Professor	大石 哲	Satoru OISHI	工学域
教授 Professor	貝原 俊也	Toshiya KAIHARA	システム情報学域
教授 Professor	横川 三津夫	Mitsuo YOKOKAWA	システム情報学域
教授 Professor	佐野 英樹	Hideki SANO	システム情報学域

## データ分析部門 / Data Analysis Unit

副センター長 教授 部門長 Deputy Director of CCSS, Professor	西谷 公孝	Kimitaka NISHITANI	先端経済経営研究学域
教 授 Professor	中川 丈久	Takehisa NAKAGAWA	法学域
教 授 Professor	栗木 契	Kei KURIKI	経営学域
教 授 Professor	小林 照義	Teruyoshi KOBAYASHI	経済学域
教 授 Professor	柴本 昌彦	Masahiko SHIBAMOTO	先端経済経営研究学域
特命教授 Project Professor	西村 和雄	Kazuo NISHIMURA	先端経済経営研究学域
准教授 Associate Professor	加藤 諒	Ryo KATO	先端経済経営研究学域
特命助教 Project Assistant Professor	ロミチ イヴァン	Ivan ROMIC	先端経済経営研究学域
特命助教 Project Assistant Professor	陳 訓泉	Xunquan CHEN	先端経済経営研究学域
助 手 Research Associate	サラマ シャディ	Shady SALAMA	先端経済経営研究学域
学術研究員 Academic Researcher	佐々木 洋介	Yosuke SASAKI	先端経済経営研究学域

## データベース部門 / Database Unit

副センター長 准教授 部門長 Deputy Director of CCSS Associate Professor	高槻 泰郎	Yasuo TAKATSUKI	先端経済経営研究学域
教 授 Professor	島村 靖治	Yasuharu SHIMAMURA	国際協力学域
特命講師 Project Associate Professor	田中 克幸	Katsuyuki TANAKA	先端経済経営研究学域
助 教 Assistant Professor	正田 ヴェラ パオラレイエス	Vera Paola Reyes SHODA	先端経済経営研究学域

## 神戸大学基金 計算社会科学研究センター研究支援事業募金設置

計算社会科学研究センターでは、これまでの社会科学では扱えなかった大規模データや高度な計算技術を用い、より良い社会を実現するために、社会経済現象の定量的研究を行い、社会リスクの推定と可視化、効率的な情報伝達・意思決定システム構築といった共同研究を推進している。さらに、人材育成・研究設備の充実によって、世界的な研究の進展を図っている。計算社会科学における先端研究に勤む国内外の研究者、および、当センターの活動に期待を寄せる次世代の研究者へご支援をいただくために、2021年2月に「神戸大学基金・計算社会科学研究センター研究支援事業募金」を立ち上げた。

The CCSS conducts quantitative research on socioeconomic phenomena to realize a better society, using large-scale data and advanced computational techniques that have not been available in the social sciences, and promotes joint research on the estimation and visualization of social risks and the construction of systems for efficient information transmission and decision-making. In addition, we are working hard to advance world-class research by fostering human resources and improving research facilities. In February 2021, we launched the "Kobe University Fund for Research Support Projects for the Center for Computational Social Science" to receive financial support for domestic and international researchers working on advanced research in computational social science, as well as the next generation of researchers who have high expectations for the activities of the Center.

## ジャーナル発行

本センター長・上東貴志教授を編集委員長、神戸大学をスポンサーとして、2018年1月に計算社会科学において世界初の国際査読付き学術雑誌「Journal of Computational Social Science (JCSS)」をSpringer社から創刊した。これまでにVolume 1 (2018年1月、9月) ~ Volume 6 (2023年4月) を刊行している。同誌は、2020年度より Emerging Sources Citation Index として Web of Science に収録されている。

<https://www.springer.com/journal/42001>

The Journal of Computational Social Science (JCSS), the world's first international peer-reviewed journal in computational social science, was launched by Springer in January 2018 with Professor Takashi Kamihigashi, Director of the Center, as Editor-in-Chief and Kobe University as sponsor. Volume 1 (January 2018, September 2018)-Volume 6 (April 2023) have been published so far. The journal is included in the Emerging Sources Citation Index of the Web of Science from FY2020.



## セミナー・シンポジウム・School

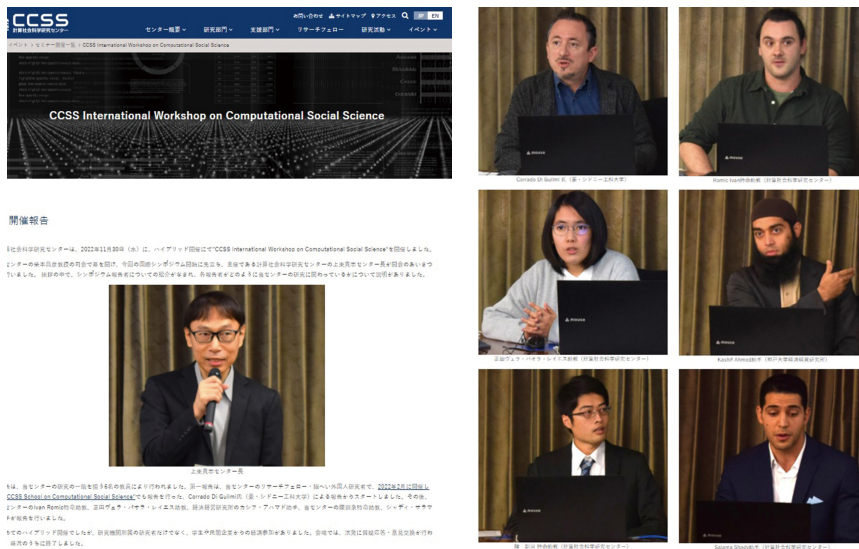
計算社会科学センターでは、学内外の教員、大学院生、学生、一般の方を対象に、毎年セミナー・シンポジウム・国際カンファレンスを開催している。令和4(2022)年度は、当センター主催の国際シンポジウム・国際ワークショップを4回、当センター共催のシンポジウム・学会を2回開催した。

The CCSS holds seminars, symposiums, and international conferences every year for researchers, graduate students, undergraduates, and the general public. We hosted 4 international symposiums and workshops and supported 2 of symposium and conference with external organizations during the past academic year.

### CCSS International Workshop on Computational Social Science

令和4(2022)年11月30日にハイブリッドで開催し、当センターの柴本昌彦教授がモデレーターを務めた。当センターのリサーチフェロー兼外国人研究者であるCorrado Di Guilmi氏(豪・シドニー工科大学)、当センターの若手研究者4名を含む6名が報告を行なった。

On November 30, 2022, the CCSS international workshop was held in a hybrid format and Professor Masahiko Shibamoto of the Center served as a moderator. Six researchers gave Presentations, including Corrado Di Guilmi (Senior Lecturer, University of Technology Sydney, Australia/Research Fellow at the Center/Kobe University Visiting Research Fellow) and four of young researchers from the Center.

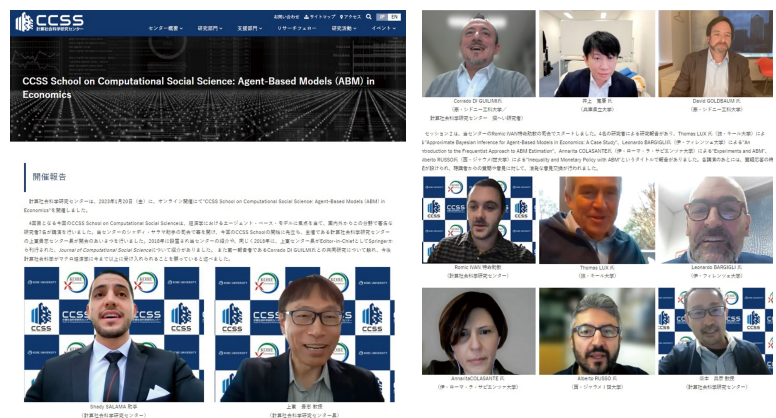


CCSS International Workshop on Computational Social Science: 神戸大学計算社会科学センター, CCSS Kobe University (kobe-u.ac.jp) より上記の部分を抜粋

### CCSS School on Computational Social Science: Agent-Based Models (ABM) in Economics

令和5(2023)年1月20日に開催し、当センターのShady SALAMA 助手およびIvan ROMIC 特命助教がモデレーターを務めた。経済学におけるエージェント・ベース・モデルに焦点を当て、国内外からこの分野で著名な研究者7名が講演を行い、活発な意見交換が行われた。講演動画は、CCSS YouTube チャンネルで公開している。

On January 20, 2023, CCSS School was held, Research Associate Shady SALAMA and Project Assistant Professor Ivan ROMIC of the Center served as moderators. Focusing on Agent-Based Models in Economics, seven prominent researchers in this field from Japan and abroad gave lectures and engaged in a lively exchange of ideas. The videos of the lectures are available on the CCSS YouTube channel.



CCSS School on Computational Social Science: Agent-Based Models (ABM) in Economics | 神戸大学計算社会科学センター, CCSS Kobe University (kobe-u.ac.jp) より上記の部分を抜粋

## YouTube チャンネル『CCSS School on Computational Social Science』

主に大学院生や研究者を対象に、2022年に『計算社会科学入門』（丸善出版、2021年1月発行）12章のうち9章の紹介動画とともに開設した。その後も動画を追加している。

In academic year 2022, nine out of the 12 chapters of "Introduction to Computational Social Science" (Maruzen Publishing, Issued January 2021) were made into videos and made available on the YouTube channel "CCSS School on Computational Social Science." We plan to produce more videos in both Japanese and English in the future.



CCSS School on Computational Social Science - YouTube <https://www.youtube.com/@ccssschooncomputationals1386/featured>

## スーパーコンピュータ「京」の展示 Exhibition of the Supercomputer "K computer"

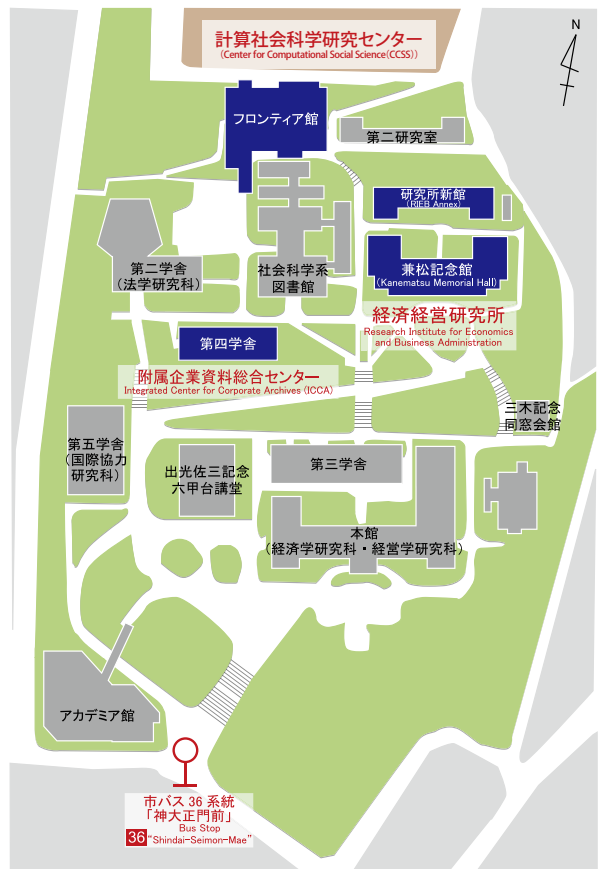
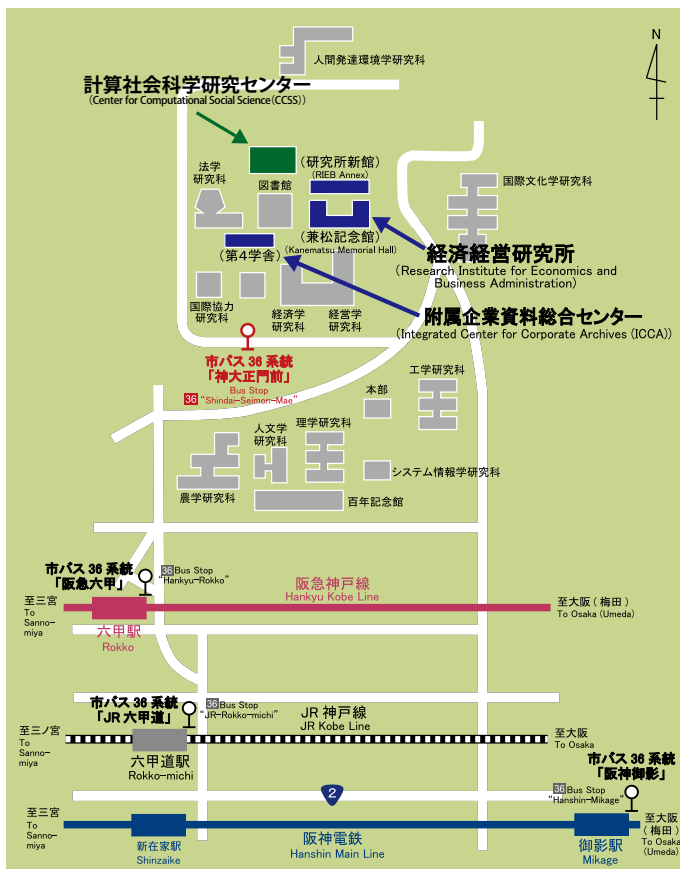
理化学研究所から譲渡されたスーパーコンピュータ「京」の1筐体を神戸大学フロンティア館3階において2022年から公開している。経済経営研究所経営機械化展示室では国産初のコンピュータを展示していることから、神戸大学キャンパス内では、国産最古と最新のコンピュータを間近で見学することができる。

From 2022, one of the supercomputers "K computer" transferred from RIKEN is open to the public on the third floor of the Frontier Building of Kobe University. The Institute of Economics and Business Administration's Business Mechanization Exhibition Room displays the first domestically produced computer, so visitors to our campus can see the oldest and the newest domestically produced computers up close and personal.



# 学舎配置図／交通案内

## LOCATION OF RIEB IN ROKKODAI CAMPUS/TRANSPORTATION GUIDE

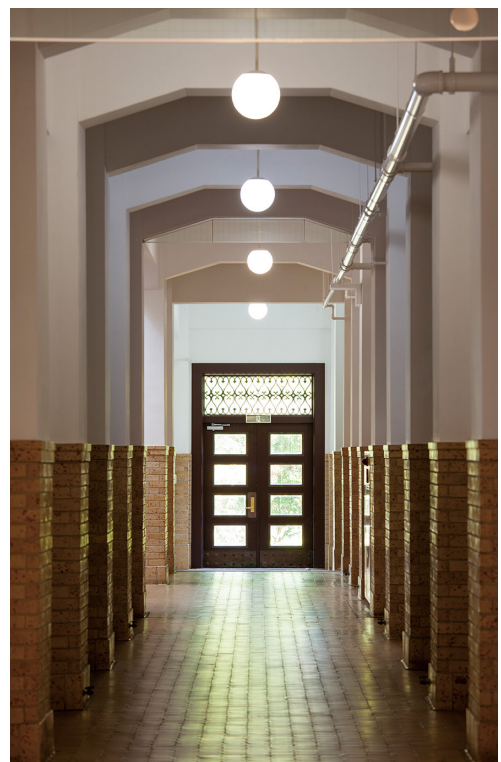


- 阪急電車「六甲」駅、J R「六甲道」駅、阪神電車「御影」駅から市バス36系統「鶴甲団地」行乗車「神大正門前」下車
- 新幹線「新神戸」駅からタクシーで約20分
- 神大(しんだい)正門前から正面の階段を上がって徒歩約5分

経済経営研究所の歴史ある建物「兼松記念館」は、映画「日本のいちばん長い日」「海賊とよばれた男」、ドラマ「べっぴんさん」「まんぷく」「探偵ロマンス」等数多くのロケ地となっている。



兼松記念館 記念室  
Kanematsu Memorial Room



兼松記念館 廊下  
Kanematsu Hallway

編集・発行 令和5年8月

神戸大学経済経営研究所

〒657-8501 神戸市灘区六甲台町2-1  
TEL.(078)803-7270 FAX.(078)803-7059  
<https://www.rieb.kobe-u.ac.jp/>

Published by Research Institute for Economics  
& Business Administration (RIEB), August 2023.  
2-1 Rokkodai-cho, Nada-ku, Kobe 657-8501, JAPAN