



Research Institute for
Economics and Business Administration
Kobe University

神戸大学経済経営研究所 先端経済経営研究学域

概 覧



THE RESEARCH INSTITUTE FOR ECONOMICS & BUSINESS ADMINISTRATION
ADVANCED ECONOMICS AND BUSINESS ADMINISTRATION RESEARCH DISCIPLINE
KOBE UNIVERSITY

2022



経済経営研究所は、1919年に神戸高等商業学校に設置された商業研究所を起源としています。国立大学の社会科学系附置研究所の中で最も長い歴史と伝統があり、経済学だけではなく、経営学や会計学のトップクラスの研究者を擁して多くの研究実績を残してきました。また、最近では、文理融合型の研究も進み、計算社会科学の分野の研究をする教員が増えるなど、時代の要請にあわせて研究領域を拡大しています。

経済経営研究所は、研究者向けの研究会を非常に活発に開催している中で、近年は、社会に向けた研究成果の発信にも力を入れています。たとえば、2022年3月には、地元地銀の専務執行役員、地元信用金庫の理事長などを登壇者に招いて、「ポストコロナにおける地域の持続的な成長の実現と地域金融—金融を超えた支援の重要性—」というテーマのシンポジウムを開催しました。このシンポジウムは、神戸大学の学内組織の他に、近畿財務局、一般財団法人アジア太平洋研究所、一般財団法人大阪銀行協会、神戸商工会議所、信金中央金庫、兵庫県信用保証協会などの外部組織からの共催・後援の協力を得て開催しました。また、2022年度は、尼崎信用金庫、兵庫県信用保証協会、大同生命など10社を超える企業・団体と共同研究や受託研究を始めています。このように、外部機関との連携に積極的に取り組みつつ、研究活動の基盤を強化していきたいと考えています。

研究所の競争力の源泉は良い研究者を集めて、思う存分研究をしてもらうことにつきます。したがって、教員組織の多様性を十分考慮しながら教員組織の競争力を維持発展させていきたいと考えています。また、専任教員だけではなく、リサーチフェローや非常勤講師、外国人研究員などの制度を利用して、幅広い研究者の協力を得ながら、人的な基盤を充実させていきます。そうした人的な基盤をもとにして、先端研究の推進、文理融合研究の展開、歴史的な研究資料の整備といったこれまでの研究所の強みを伸ばしていく所存です。

今後とも、神戸大学の理念である「学理と実際の調和」の実現を目指して、神戸大学らしい研究の拠点として発展できるように努めて参りますので、幅広いご支援を心よりお願い申し上げます。

所長 家森信善

家森信善

The Research Institute for Economics and Business Administration (RIEB) has its origins in the Institute of Commerce established at Kobe High School of Commerce in 1919. The RIEB has the longest history and tradition among the research institutes established in national universities in social science. The RIEB has always been one of the top research institutes in Japan.

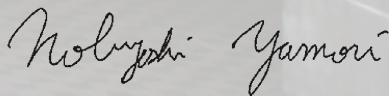
Compared to other research institutes, one of its important features is that it has researchers not only in economics but also in business administration and accounting. Also, the RIEB has recently expanded its research areas in response to the needs of the times, for example, by advancing research that integrates the humanities and sciences and increasing the number of faculty members researching computational social science.

The RIEB has been very active in holding research conferences for researchers and, in recent years, has also focused on disseminating its research findings to society. For example, in March 2022, we held a symposium on "Achieving Sustainable Regional Growth and Regional Finance in the Post-Corona: The Importance of Support Beyond Finance," inviting as speakers the senior managing executive officer of a regional bank and the chairman of a shinkin bank. The symposium was supported by other Kobe University's organizations as well as external organizations such as the Kinki Finance Bureau, the Asia Pacific Research Institute, Osaka Bankers Association, Kobe Chamber of Commerce and Industry, Shinkin Central Bank, and Hyogo Credit Guarantee Association. In FY2022, we have also begun joint or commissioned research with more than ten companies and organizations, including Amagasaki Shinkin Bank, Hyogo Credit Guarantee Association, and Daido Life. In this way, we intend to strengthen the foundation of our research activities by actively engaging in collaboration with external organizations.

The source of the RIEB's competitiveness lies in attracting good researchers and having them conduct research to the best of their ability. Therefore, we would like to maintain and develop our faculty's competitiveness while paying attention to our faculty's diversity. In addition to full-time faculty members, we would like to enhance cooperation with outside researchers by inviting research fellows, part-time lecturers, and foreign researchers. Based on this strong researchers base, we intend to expand the traditional strengths of the RIEB, such as the promotion of advanced research, the development of research that integrates the humanities and sciences, and the maintenance of historical research materials.

We will continue to strive for the development of the RIEB as a center for research unique to Kobe University, aiming to achieve "harmony between science and practice," which is the philosophy of Kobe University.

Nobuyoshi Yamori, Director



CONTENTS

経済経営研究所 Research Institute for Economics & Business Administration

沿 革	1
Historical Sketch	
歴代所長・名誉教授	2
Former Directors and Professors Emeritus	
組 織 ・ 教 員	3
Organization and Faculty	
リサーチフェロー	5
Research Fellow	
教 職 員	7
Faculty Members	
決 算 ・ 建 物	8
Accounts and Facilities	
研 究 活 動	9
Research Activities	
研究部会・教育活動	11
Research Groups・Educational Activities	
受託研究・共同研究	21
Contract Research・Joint Research	
学 術 交 流 協 定	21
Agreements on Academic and Cultural Exchange	
外国からの来訪者および海外研究機関所属の報告者	22
Guest Researchers and Presenters from Overseas	
刊 行 物	27
Publications	
附属企業資料総合センター	29
ICCA (Integrated Center for Corporate Archives)	
鐘紡資料データベース	29
Archival Collection of Kanebo Co., Ltd.	
図 書	32
Library	
国 連 寄 託 図 書 館	33
United Nations Depository Library	
機 械 計 算 室	34
Computer Laboratory	
経営機械化展示室	35
Business Mechanization Exhibition	
登録有形文化財 兼松記念館	36
Registered Tangible Cultural Properties Kanematsu Memorial Hall	
計算社会科学研究センター	37
CCSS (Center for Computational Social Science)	

配置図 Location of RIEB

学舎配置図 / 交通案内	40
Location of RIEB in Rokkodai Campus/Transportation Guide	

沿革

HISTORICAL SKETCH

神戸高等商業学校
Kobe Higher Commercial School

(明治 35 年 3 月設置)
Established March 1902

神戸商業大学
Kobe University of Commerce

(昭和 4 年 4 月設置)
Established April 1929

神戸経済大学
Kobe University of Economics

(昭和 19 年 10 月改称)
Renamed October 1944

神戸大学
Kobe University

(昭和 24 年 5 月設置)
Established May 1949

神戸高等商業学校調査課
Research Section, Kobe Higher Commercial School

(大正 3 年 9 月設置)
Established September 1914

神戸高等商業学校商業研究所
Commercial Research Institute, Kobe Higher Commercial School

(大正 8 年 10 月設置)
Established October 1919

神戸商業大学商業研究所
Commercial Research Institute, Kobe University of Commerce

(昭和 4 年 4 月改称)
Renamed April 1929

神戸商業大学大東亜研究所
Great Asia Research Institute, Kobe University of Commerce

(昭和 19 年 4 月改称)
Renamed April 1944

神戸経済大学大東亜研究所
Great Asia Research Institute, Kobe University of Economics

(昭和 19 年 10 月改称)
Renamed October 1944

神戸経済大学経済研究所
Economic Research Institute, Kobe University of Economics

(昭和 20 年 10 月改称)
Renamed October 1945

神戸大学経済経営研究所
Research Institute for Economics and Business Administration (RIEB), Kobe University

(昭和 24 年 5 月設置)
Established May 1949

附属経営分析文献センター
Documentation Center for Business Analysis

(昭和 39 年 4 月設置)
Established April 1964

附属政策研究リエゾンセンター
RIEB Liaison Center

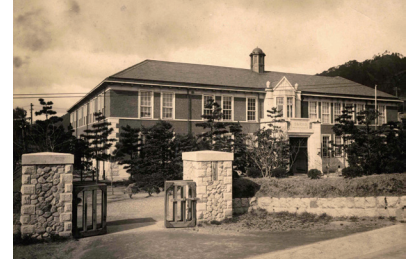
(平成 14 年 4 月改組)
Reorganized April 2002

附属企業資料総合センター
Integrated Center for Corporate Archives (ICCA)

(平成 22 年 4 月改組)
Reorganized April 2010



発足時の商業研究所



商業研究所 (兼松記念館)

神戸商業大学経営計算研究室
Business Administration & Computation Research Section, Kobe University of Commerce

(昭和 16 年 5 月設置)
Established May 1941

神戸商業大学経営機械化研究所
Institute for Mechanization of Business Administration, Kobe University of Commerce

(昭和 19 年 8 月設置)
Established August 1944

神戸経済大学経営機械化研究所
Institute for Mechanization of Business Administration, Kobe University of Economics

(昭和 19 年 10 月改称)
Renamed October 1944

歴代所長・名誉教授

FORMER DIRECTORS AND PROFESSORS EMERITUS

歴代所長 Former Directors

氏名	在任期間	備考
田中 保太郎	昭和24年5月31日～昭和24年12月27日	学長事務取扱
宮田 喜代蔵	昭和24年12月28日～昭和26年12月27日	
柴田 銀次郎	昭和26年12月28日～昭和35年3月31日	
渡辺 進	昭和35年4月1日～昭和39年3月31日	
米花 稔	昭和39年4月1日～昭和44年3月31日	
佐々木 誠治	昭和44年4月1日～昭和44年5月31日	事務取扱
佐々木 誠治	昭和44年6月1日～昭和51年3月31日	
井上 忠勝	昭和51年4月1日～昭和55年3月31日	
藤田 正寛	昭和55年4月1日～昭和59年3月31日	
片野 彦二	昭和59年4月1日～昭和61年3月31日	
山本 泰督	昭和61年4月1日～平成2年3月31日	
中野 勲	平成2年4月1日～平成4年3月31日	
吉原 英樹	平成4年4月1日～平成8年3月31日	
石垣 健一	平成8年4月1日～平成10年3月31日	
井川 一宏	平成10年4月1日～平成12年3月31日	
片山 誠一	平成12年4月1日～平成14年3月31日	
西島 章次	平成14年4月1日～平成16年3月31日	
山地 秀俊	平成16年4月1日～平成18年3月31日	
後藤 純一	平成18年4月1日～平成20年3月31日	
宮尾 龍蔵	平成20年4月1日～平成22年3月25日	
下村 研一	平成22年3月26日～平成24年3月31日	
濱口 伸明	平成24年4月1日～平成26年3月31日	
上東 貴志	平成26年4月1日～平成30年3月31日	
濱口 伸明	平成30年4月1日～令和2年3月31日	
神谷 和也	令和2年4月1日～令和3年3月31日	
家森 信善	令和3年4月1日～現在	



兼松房治郎像（兼松創業者）
Fusajiro Kanematsu
(Founder of Kanematsu Corporation)

名誉教授 Professors Emeritus

氏名	授与年月日
宮田 喜代蔵	昭和34年4月1日
柴田 銀次郎	昭和37年4月1日
渡辺 進	昭和42年4月1日
川田 富久雄	昭和49年4月2日
米花 稔	昭和52年4月2日
佐々木 誠治	昭和58年4月2日
井上 忠勝	昭和62年4月1日
藤田 正寛	平成元年4月1日
能勢 信子	平成2年4月1日
片野 彦二	平成3年4月1日
山本 泰督	平成6年4月1日
定道 宏	平成11年4月1日
中野 勲	平成13年4月1日
伊藤 駒之	平成13年4月1日
石垣 健一	平成15年4月1日
吉原 英樹	平成17年4月1日
井川 一宏	平成19年4月1日
片山 誠一	平成19年4月1日
小西 康生	平成19年4月1日
延岡 健太郎	平成20年5月1日
後藤 純一	平成21年4月1日
宮尾 龍蔵	平成22年3月26日
小島 健司	平成24年4月1日
富田 昌宏	平成24年4月1日
伊藤 宗彦	令和4年4月1日



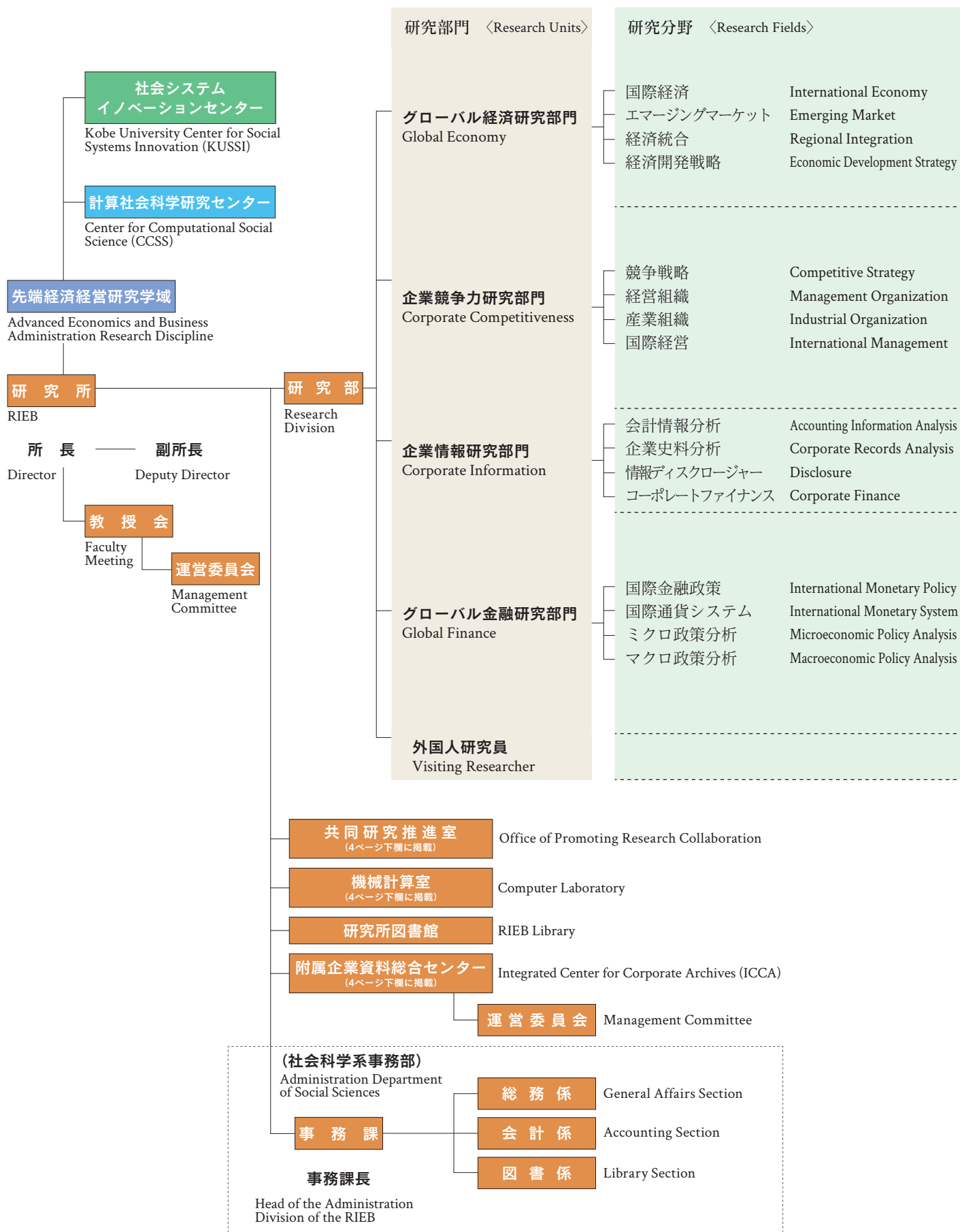
六甲台に新築された 兼松記念館
Kanematsu Memorial Hall rebuild and relocated to Rokkodai



経済経営研究所 兼松記念館
Kanematsu Memorial Hall

組織・教員

ORGANIZATION AND FACULTY



教員 〈Faculty〉

教	授	趙 来勲	Laixun ZHAO, Professor
教	授	濱口 伸明	Nobuaki HAMAGUCHI, Professor
教	授	佐藤 隆広	Takahiro SATO, Professor
教	授	瀧 俊毅	Junyi SHEN, Professor
教	授	岩佐 和道	Kazumichi IWASA, Professor
准	教	村上 善道	Yoshimichi MURAKAMI, Associate Professor
准	教	近藤 恵介	Keisuke KONDO, Associate Professor
助	教	石川 祐実	Yumi ISHIKAWA, Assistant Professor

教	授	下村 研一	Ken-Ichi SHIMOMURA, Professor
教	授	ベーベンロート ラルフ	Ralf BEBENROTH, Professor
教	授	西谷 公孝	Kimitaka NISHITANI, Professor
准	教	松尾 美和	Miwa MATSUO, Associate Professor
准	教	江夏 幾多郎	Ikutaro ENATSU, Associate Professor
准	教	後藤 将史	Masashi GOTO, Associate Professor
准	教	加藤 諒	Ryo KATO, Associate Professor
講	師	呉 綺	Qi WU, Associate Professor
助	教	正田 ヴェラ パオラ レイエス	Vera Paola Reyes SHODA, Assistant Professor
助	手	アハマド カシフ	Kashif AHMED, Research Associate

教	授	榎本 正博	Masahiro ENOMOTO, Professor
准	教	藤村 聡	Satoshi FUJIMURA, Associate Professor
准	教	高橋 秀徳	Hidenori TAKAHASHI, Associate Professor
准	教	藤山 敬史	Keishi FUJIYAMA, Associate Professor
特	命 講	小代 薫	Kaoru KOSHIRO, Project Associate Professor

教	授	上東 貴志	Takashi KAMIHIGASHI, Professor
教	授	北野 重人	Shigeto KITANO, Professor
教	授	家森 信善	Nobuyoshi YAMORI, Professor
特	命 教	ホリオカ チャールズ ユウジ	Charles Yuji HORIOKA, Project Professor
研	究 教	西村 和雄	Kazuo NISHIMURA, Research Professor
准	教	高槻 泰郎	Yasuo TAKATSUKI, Associate Professor
准	教	柴本 昌彦	Masahiko SHIBAMOTO, Associate Professor
特	命 講	田中 克幸	Katsuyuki TANAKA, Project Associate Professor
助	教	明坂 弥香	Mika AKESAKA, Assistant Professor
特	命 助	ロミチ イヴァン	Ivan ROMIC, Project Assistant Professor
助	手	サラマ シャディ	Shady SALAMA, Research Associate

共同研究推進室

教	授	岩佐 和道	Kazumichi IWASA, Professor
助	教	中田 未央	Mio NAKATA, Assistant Professor

附属企業資料総合センター

教	授	西谷 公孝	Kimitaka NISHITANI, Professor
教	授	榎本 正博	Masahiro ENOMOTO, Professor
講	師	國本 光正	Terumasa KUNIMOTO, Associate Professor

機械計算室

助	教	内田 並子	Namiko UCHIDA, Assistant Professor
助	手	衛藤 あい	Ai ETO, Research Associate

(令和4年7月末日現在)

リサーチフェロー

RESEARCH FELLOW

リサーチフェロー Research Fellow

グローバル経済研究部門

(令和4年7月末現在)

研究者	所属
阿部 顕三	中央大学経済学部 教授
Been-Lon CHEN	Research Fellow, Institute of Economics, Academia Sinica, TAIWAN
絵所 秀紀	法政大学名誉教授
藤田 昌久	京都大学経済研究所 特任教授
日野 博之	Visiting Professor in the Center for International and Global Studies, Duke University, U.S.A.
今井 克	Reader in Economics, Economics Department, School of Social Sciences, University of Manchester, UK
石川 城太	一橋大学大学院経済学研究科 教授
Ronald W. JONES	Professor of Economics, Emeritus, Department of Economics, University of Rochester, U.S.A.
桑山 幹夫	一般社団法人ラテンアメリカ協会 常務理事
澤田 康幸	アジア開発銀行 チーフエコノミスト
Eden Siu Hung YU	Special Chair Professor, School of Economics, Henan University, CHINA
張 星源	岡山大学大学院社会文化科学研究科 教授

企業競争力研究部門

研究者	所属
網倉 久永	上智大学経済学部 教授
Nealia Sue BRUNING	Senior Scholar, Department of Business Administration, Asper School of Business, University of Manitoba, CANADA
Richard Ian DELBRIDGE	University Dean of Research, Innovation and Enterprise, and Professor of Organizational Analysis, Cardiff Business School, Cardiff University, UK
遠藤 貴宏	Associate Professor, Jarislowsky CAPI Chair, Gustavson School of Business, Centre for Asia Pacific Initiatives (CAPI), University of Victoria, CANADA
伊藤 秀史	早稲田大学大学院経営管理研究科 教授
梶原 晃	久留米大学文学部/医療経営分室 教授
Nir KSHETRI	Professor, Bryan School of Business and Economics, The University of North Carolina at Greensboro, U.S.A.
Jose A.D. MACHUCA	Professor, Faculty of Economics and Business Science, University of Sevilla, SPAIN
Ashish MALIK	Associate Professor, Faculty of Business and Law, University of Newcastle, AUSTRALIA
松尾 博文	東京国際大学国際戦略研究所 所長/教授
森田 穂高	一橋大学経済研究所 教授
西尾 久美子	近畿大学経営学部 教授
延岡 健太郎	大阪大学大学院経済学研究科 教授
長田 貴仁	流通科学大学商学部 特任教授
太和田 善久	大阪大学ナノサイエンスデザイン教育研究センター 特任教授
芹澤 成弘	大阪大学社会経済研究所 教授
Crawford SPENCE	Professor of Accounting and Vice Dean (Corporate Relations), King's College London, UK
Jacques François THISSE	Professor Emeritus, Université catholique de Louvain, BELGIUM Chief Research Fellow, Center for Market Studies and Spatial Economics, RUSSIA
宇田 理	青山学院大学経営学部 教授

企業情報研究部門

研究者	所属
石川 博行	大阪市立大学大学院経営学研究科 教授
松本 敏史	早稲田大学大学院会計研究科 教授
Shyam SUNDER	James L. Frank Professor of Accounting, Economics and Finance, Yale School of Management, U.S.A.
手嶋 宣之	専修大学商学部 教授
Ronald P. TOBY	Professor Emeritus, Department of History, University of Illinois, U.S.A.
徳賀 芳弘	京都大学経営管理大学院 教授
富田 昌宏	神戸大学名誉教授
Ross L. WATTS	Erwin H. Schell Professor of Management, Emeritus and Professor of Accounting, Emeritus at the MIT Sloan School of Management, U.S.A.
山田 昭彦	元 国立科学博物館産業技術史資料情報センター 主任調査員

グローバル金融研究部門

研究者	所 属
Jean-Michel GRANDMONT	Senior Research Director, CNRS and CREST-INSEE, Paris, FRANCE Professor, University Cà Foscari Venice, ITALY Ingénieur Général, Corps des Ponts et ChausséesÉcole Nationale des Ponts et Chaussées, FRANCE
浜田 宏一	Tuntex Emeritus Professor of Economics, Department of Economics, Yale University, U.S.A. 内閣官房参与／東京大学名誉教授
伊東 眞幸	株式会社フィンクロス・デジタル 代表取締役社長
神谷 和也	東京大学 特命教授
清滝 信宏	Professor, Department of Economics, Princeton University, U.S.A.
小原 美紀	大阪大学大学院国際公共政策研究科 教授
近藤 万峰	愛知学院大学経済学部 教授
Kenneth Neil KUTTNER	Robert F. White Class of '52 Professor and Chair of Department of Economics, Williams College, U.S.A.
Cuong LE VAN	Emeritus Chair, Paris School of Economics, FRANCE Researcher, Centre d'Économie de la Sorbonne, University of Paris 1, FRANCE Hanoi WRU, VIETNAM
宮本 又郎	大阪大学名誉教授
宮尾 龍蔵	神戸大学大学院経済学研究科 教授
村本 孜	成城大学名誉教授
西村 和雄	京都大学名誉教授
小川 一夫	関西外国語大学外国語学部 教授
Santanu ROY	University Distinguished Professor Department Chair, Department of Economics, Southern Methodist University, U.S.A.
関 和広	甲南大学知能情報学部 准教授
鎮目 雅人	早稲田大学政治経済学術院 教授
John STACHURSKI	Professor, Research School of Economics, Australian National University, AUSTRALIA
高橋 亘	大阪経済大学経済学部 教授
富浦 英一	一橋大学大学院経済学研究科 教授
Yiannis VAILAKIS	Professor, Adam Smith Business School University of Glasgow, UK
Alain VENDITTI	Research Director, Groupement de Recherche en Economie Quantitative d'Aix Marseille (GREQAM), FRANCE Professor, Accounting, Law, Finance and Economics Department, EDHEC Business School, FRANCE

ジュニア・リサーチフェロー

研究者	研究部門	所 属
福田 勝文	グローバル金融	中京大学国際学部 准教授
森脇 敏雄	企業情報	北九州市立大学経済学部 准教授
宮下 将紀	企業競争力	イェール大学経済学部博士課程
佐藤 愛	グローバル金融	Associate Professor, Faculty of Business Administration and Accountancy, Khon Kaen Business School (KKBS), Khon Kaen University, THAILAND
高久 賢也	グローバル金融	広島市立大学国際学部 准教授
中田 里志	グローバル経済	東京理科大学経営学部 講師
中村 祐太	グローバル経済	横浜市立大学国際商学部 准教授
内種 岳詞	グローバル金融	愛知工業大学情報科学部 准教授
濱田 高彰	グローバル経済	東洋大学経済学部 助教
尾関 規正	企業情報	東北大学大学院経済学研究科 准教授
萩原 誠	グローバル金融	大阪経済大学経済学部 講師
幸若 完社	グローバル金融	Research Fellow, School of Informatics, Computing and Engineering, Indiana University Bloomington, U.S.A.
陳 金輝	企業競争力	県立広島大学地域創生学部 准教授
東 雄大	グローバル経済	岡山大学学術研究院社会文化科学学域 講師
深澤 武志	グローバル経済	東京大学大学院経済学研究科博士課程
早木 祥夏	グローバル金融	香川大学経済学部 講師
高山 遥	グローバル経済	Assistant Professor, University at Albany, State University of New York, U.S.A.
榎本 大悟	グローバル金融	理化学研究所 計算科学研究センター 研究員
白川 亮	企業競争力	東京大学大学院経済学研究科博士課程
猿田 冬樹	企業競争力	同志社大学商学部 助教
周 揚	グローバル金融	神戸大学大学院経済学研究科博士課程

教職員

FACULTY MEMBERS

現員

Actual Staff

(令和4年7月末日現在)
As of the end of July, 2022

区分 Item	教授 Professor	准教授 Associate Professor	講師 Associate Professor	助教 Assistant Professor	助手 Research Associate	小計 Sub-total	事務職員 Administrative Staff	合計 Total	備考 Remarks
現員 (人) Actual Staff (persons)	12	11	2	5	3	33	22	55	
	2		2	1		5		5	特命教員、外国人研究員等 Project Professor, Visiting Researcher

役職員 Posts of Importance

役職名・氏名	
経済経営研究所長 Director	教授 家森 信善 Prof. Nobuyoshi YAMORI
経済経営研究所副所長 Deputy Director	教授 北野 重人 Prof. Shigeto KITANO 教授 西谷 公孝 Prof. Kimitaka NISHITANI
共同研究推進室長 Head of Office of Promoting Research Collaboration Division	教授 岩佐 和道 Prof. Kazumichi IWASA
附属企業資料総合センター長 Director of ICCA	教授 西谷 公孝 Prof. Kimitaka NISHITANI
社会科学系事務部経済経営研究所事務課長 Administration Department of Social Sciences Head of the Administration Division of the RIEB	合田 征史 Tadashi GODA
総務係長 Head of General Affairs Section	置山 小郷 Kosato OKIYAMA
会計係長 Head of Accounting Section	森 恵衣子 Eiko MORI
図書係長 Head of Library Section	榎本 陽子 Yoko ENOMOTO



(兼松) 記念室
Kanematsu Memorial Room

決算

ACCOUNTS

決算額（運営費交付金）

Budget for Each Year (Management Expenses Grant)

(単位千円)
in thousand yen

区分 Item	平成27年度 '15	平成28年度 '16	平成29年度 '17	平成30年度 '18	令和元年度 '19	令和2年度 '20	令和3年度 '21
内訳 Items							
人件費 Personnel Expenses	371,523	413,849	443,920	428,454	420,728	431,396	415,267
物件費等 Other Expenses	126,631	84,790	88,165	94,416	178,146	114,512	105,481
計 Total	498,154	498,639	532,085	522,870	598,874	545,908	520,748

科学研究費補助金（特別研究員奨励費含む。）

Grants-in-aid for Scientific Research from Ministry of Education, Science, Sports and Culture

(単位千円)
in thousand yen

区分 Item	平成27年度 '15	平成28年度 '16	平成29年度 '17	平成30年度 '18	令和元年度 '19	令和2年度 '20	令和3年度 '21
交付件数 Number	23	31	29	28	27	25	27
交付額 Grants	65,200	96,789	89,900	74,600	91,773	68,000	63,380

科学研究費補助金以外の外部資金

Other Grants and Endowments

(単位千円)
in thousand yen

区分 Item	平成27年度 '15	平成28年度 '16	平成29年度 '17	平成30年度 '18	令和元年度 '19	令和2年度 '20	令和3年度 '21
件数 Number	7	8	7	9	9	14	11
金額 Grants	13,835	23,454	17,970	21,386	15,556	17,455	14,951

建物

FACILITIES

建物名称 Building Names	建面積 Ground Floor Area	延面積 Total Floor Area	建築年月 Date Built	構造 Structure
経済経営研究所(兼松記念館) Kanematsu Memorial Hall	1,156	2,983	昭和9年6月 June 1934	鉄筋3階 Reinforced Concrete 3 stories
経済経営研究所(新館) RIEB Annex	539	1,892	昭和47年3月 March 1972	鉄筋3階 Reinforced Concrete 3 stories
経済経営研究所 附属企業資料総合センター Integrated Center for Corporate Archives (第四学舎1・2階)	642 (441)	1,290 (771)	昭和59年2月 February 1984	鉄筋5階 Reinforced Concrete 5 stories
合計 Total	2,337	6,165		

() はセンター部分の面積を表す。

研究活動

RESEARCH ACTIVITIES

研究部門

Research Units

(令和4年度)
2022 fiscal year

グローバル経済研究部門 Global Economy Unit			
研究課題 Research Project			
経済グローバル化の動態とそれに伴う諸問題の理論的・実証的研究 Theoretical and Empirical Studies on the Dynamics of Economic Globalization and Related Problems			
個人別研究課題 Individual Research Projects	職 位・研究担当者氏名	Faculty	
国際貿易と直接投資関係の環境、労使、移民等 International Trade, Foreign Investment, Multinational Labor-Management Relations, Innovation	教 授 趙 来勲	Laixun ZHAO Professor	
ラテンアメリカ経済発展に関する実証研究と空間経済学の理論研究 Empirical Analysis on Latin American Economic Development and Spatial Economics	教 授 濱口 伸明	Nobuaki HAMAGUCHI Professor	
インドの経済改革とインドの労働市場に関する研究 Research on Economic Reforms in India and Labor Market in India	教 授 佐藤 隆広	Takahiro SATO Professor	
環境経済学に関する実証分析、人間の経済行動における実験分析 Applied Econometrics, Environmental Economics, Behavioral Economics, Experimental Economics	教 授 潘 俊毅	Junyi SHEN Professor	
国際貿易論とマクロ経済動学 International Trade and Macroeconomic Dynamics	教 授 岩佐 和道	Kazumichi IWASA Professor	
ラテンアメリカにおけるグローバル経済統合、経済発展、所得分配に関する実証研究 Empirical Research on Global Economic Integration, Economic Development, and Income Distribution in Latin America	准 教 授 村上 善道	Yoshimichi MURAKAMI Associate Professor	
都市・地域経済学、集積の経済学 Urban and Regional Economics, Economics of Agglomeration	准 教 授 近藤 恵介	Keisuke KONDO Associate Professor	
家族の健康、職場の健康、感染症に関する実証分析 Family Health, Health in Workplace, Infectious Diseases	助 教 石川 祐実	Yumi ISHIKAWA Assistant Professor	
企業競争力研究部門 Corporate Competitiveness Unit			
研究課題 Research Project			
企業の戦略、組織、および競争の理論的・実証的研究 Theoretical and Empirical Studies on Strategies, Organizations, and Competitions of Firms			
個人別研究課題 Individual Research Projects	職 位・研究担当者氏名	Faculty	
経済理論・実験経済学 Economic Theory, Experimental Economics	教 授 下村 研一	Ken-Ichi SHIMOMURA Professor	
企業の合併と買収及び人的資源管理、国際経営 Merger & Acquisition, Human Resource Management and International Business	教 授 ベーベンロート ラルフ	Ralf BEBENROTH Professor	
環境経営・CSR経営、グローバルグリーンサプライチェーンマネジメント Corporate Environmental Management and Corporate Social Responsibility; Global Green Supply Chain Management	教 授 西谷 公孝	Kimitaka NISHITANI Professor	
都市圏内経済成長と交通アクセシビリティ、公共交通の効率性および有効性評価 Economic Growth and Transportation Accessibility in Metropolitan Areas, Evaluation of Public Transit Efficiency and Effectiveness	准 教 授 松尾 美和	Miwa MATSUO Associate Professor	
処遇の公正性、雇用管理における情報技術 Fairness of Rewards, Information Technology in Employment Management	准 教 授 江夏 幾多郎	Ikutaro ENATSU Associate Professor	
外的影響と組織化(革新的技術と職業/産業、伝統産業) External Changes and Organizing (Disruptive Technology and Profession/ Industry, Traditional Craft Industry)	准 教 授 後藤 将史	Masashi GOTO Associate Professor	
大規模データを用いた消費者行動の理解と統計モデルの開発、ベイズ統計学の社会科学への応用 Statistical Analysis of Consumer Behavior Based on Big Data, Bayesian Statistics for Social Science	准 教 授 加藤 諒	Ryo KATO Associate Professor	
環境会計・サステナビリティ会計、環境マネジメント・コントロール・システムと循環型経済 Environmental Accounting and Sustainability Accounting, Environmental Management Control Systems and Circular Economy	講 師 呉 綺	Qi WU Associate Professor	
ビジネス・インテリジェンス、革新的技術と消費者心理 Business Intelligence; Innovative Technologies; Consumer Sentiment	助 教 正田 ヴェラ パオラレイエス	Vera Paola Reyes SHODA Assistant Professor	
Acquisition Premium; Business Strategy; Cross-Border Acquisition Mode; Emerging Country Multinationals; Institutional Distance	助 手 アハマドカシフ	Kashif AHMED Research Associate	

企業情報研究部門 Corporate Information Unit			
研究課題 Research Project			
会計制度の実証的・歴史的・実験的研究 Empirical, Historical, and Experimental Studies on Accounting Institutions			
個人別研究課題 Individual Research Projects	職 位・研究担当者氏名	Faculty	
会計基準の導入と利益マネジメントに関する実証分析 Accounting Standards and Earnings Management	教 授 榎本 正博	Masahiro Enomoto Professor	
商社資料による環太平洋地域貿易の史的分析 Analysis on Economic Structure in the Edo Period and the Growth of Trading Company 1868-1941	准 教 授 藤村 聡	Satoshi FUJIMURA Associate Professor	
コーポレートファイナンスとアセットプライシングの実証分析 Empirical Analyses of Corporate Finance and Asset Pricing	准 教 授 高橋 秀徳	Hidenori TAKAHASHI Associate Professor	
国内外の企業による利益マネジメントに関する実証分析 Empirical Research on Earnings Management: International Comparison and Japanese Evidence	准 教 授 藤山 敬史	Keishi FUJIYAMA Associate Professor	
建築・都市史、建築都市環境性能の評価及びマネジメント History of Architecture, Evaluation and Management of Built Environment Performance	特命講師 小代 薫	Kaoru KOSHIRO Project Associate Professor	

グローバル金融研究部門 Global Finance Unit			
研究課題 Research Project			
金融グローバル化と金融政策に関する理論的・実証的研究 Theoretical and Empirical Studies on Financial Globalization and Monetary Policies			
個人別研究課題 Individual Research Projects	職 位・研究担当者氏名	Faculty	
動的最適化とマクロ経済動学 Dynamic Optimization and Macroeconomic Dynamics	教 授 上東 貴志	Takashi KAMIHIGASHI Professor	
国際資本移動グローバル化の影響と政策のマクロ的分析 International Macroeconomics: Globalization and Policy Responses	教 授 北野 重人	Shigeto KITANO Professor	
日本の金融システム政策の実証研究 Empirical Research on Japanese Financial System	教 授 家森 信善	Nobuyoshi YAMORI Professor	
家計行動の実証分析 Empirical Analyses of Household Behavior	特命教授 ホリオカ チャールズ ユウジ	Charles Yuji HORIOKA Project Professor	
非線形経済動学 Nonlinear Economic Dynamics	研究教授 西村 和雄	Kazuo NISHIMURA Research Professor	
前近代経済の時系列データを用いた計量分析と日本の金融市場を対象とする 制度分析 Empirical Analysis on Pre-modern Economy and Institutional Analysis on Japanese Financial Market	准 教 授 高槻 泰郎	Yasuo TAKATSUKI Associate Professor	
計量経済学・時系列分析を応用した日本経済の実証研究 Empirical Studies on Macroeconomic Effects of Japanese Monetary and Fiscal Policy	准 教 授 柴本 昌彦	Masahiko SHIBAMOTO Associate Professor	
Data Science を応用した経済分析・情報検索・画像認識・機械学習 Economic Analysis Based on Data Science, Information Retrieval, Image Recognition, Machine Learning	特命講師 田中 克幸	Katsuyuki TANAKA Project Associate Professor	
選好パラメーターの形成・変化、夫婦の労働供給、大学専攻の男女差 Formation and Changes of Preferences, Couples' labor Supply, Gender Segregation in College Major Choice	助 教 明坂 弥香	Mika AKESAKA Assistant Professor	
Evolutionary Game Theory and Behavioral Economics	特命助教 ロミチ イヴァン	Ivan ROMIC Project Assistant Professor	
Text Mining Based on COVID-19 Data, Agent-based Simulation Optimization for Social Science	助 手 サラマ シャディ	Shady SALAMA Research Associate	

外国人研究員 Visiting Researcher	
研究課題 Research Project	
外国の研究機関との研究交流と客員研究者との共同研究 Exchange Scholarship with Foreign Institution and Research Collaboration with Visiting Scholars	

(令和4年7月末日現在)

研究部会・教育活動

RESEARCH GROUPS・EDUCATIONAL ACTIVITIES

経済経営研究所においては、各教員の個人研究に加えて、研究課題に応じて研究所内及び学内外の研究者の参加を得て研究部会を組織し、積極的に共同研究を実施している。

At the Research Institute of Economics and Business Administration (RIEB), research groups conduct research in addition to research conducted by various professors and researchers of RIEB on an individual level. These research groups consist of RIEB professors and researchers as well as external ones so that they can conduct joint studies.

(令和4年度)
2022 fiscal year

研究部会 Research Groups	研究課題 Themes of Study
ラテンアメリカ政治経済研究部会 Workshop on Economic and Political Research on Latin America	ラテンアメリカにおける持続的経済成長に関する学際的研究 Interdisciplinary Research on Sustaining Growth in Latin America
国際金融研究部会 Workshop on International Finance	グローバル流動性:その制御と政策的課題 Global Liquidity: Macroeconomic Implications and Policy Responses
金融システム研究部会 Financial System Research Group	内外の金融システムに関わる諸課題の総合的研究 Comprehensive Studies on Japanese Financial System and Global Financial System
交通政策研究部会 Workshop on Transportation Policy	交通政策及び交通事業の計画・管理に関する学術的な研究 Interdisciplinary Research on Transportation Policy, Planning, and Management

本研究所の教員はそれぞれの専攻により、大学院経済学研究科、経営学研究科及び国際協力研究科並びに経済学部及び経営学部の講義、演習を担当している。

Academic staff of the RIEB engages in teaching at graduate schools of Economics, Business Administration, and International Cooperation Studies. The following is the list of courses and seminar classes offered by our academic staff.

(令和4年度)

経済学研究科、 経済学部 Graduate School of Economics Faculty of Economics

職・氏名	担当科目名
教授 上東 貴志	マクロ経済学Ⅱ、演習、特殊研究
教授 趙 来勲	応用国際経済学Ⅰ、特殊研究
教授 濱口 伸明	空間経済学、演習、特殊研究
教授 下村 研一	ミクロ経済学Ⅱ、特殊研究
教授 佐藤 隆広	インド経済論、演習、特殊研究
教授 北野 重人	応用国際経済学Ⅱ、演習、特殊研究
教授 家森 信善	演習、特殊研究
教授 藩 俊毅	行動ゲーム理論特論、演習、特殊研究
教授 岩佐 和道	応用国際経済学Ⅲ、演習、特殊研究
准教授 高槻 泰郎	日本金融史、演習、特殊研究
准教授 柴本 昌彦	応用時系列分析、演習、特殊研究
准教授 村上 善道	ラテン・アメリカ経済論、演習、特殊研究
特命教授 ホリオカチャールズ ユウジ	Household Economics

(令和4年度)

経営学研究科、 経営学部 Graduate School of Business Administration Faculty of Business Administration

職・氏名	担当科目名
教授 ベーベンロートラルフ	現代経営学応用研究(国際経営(M&A))、Advanced International Business、Advanced Empirical Management Research、演習
教授 西谷 公孝	経営制度特殊研究(CSR経営)、演習
教授 榎本 正博	財務会計特殊研究(実証会計学)、演習
准教授 松尾 美和	Public Administration and Project Evaluation、演習
准教授 江夏 幾多郎	Individuals and Groups、演習
准教授 高橋 秀徳	ファイナンス特殊研究(コーポレートファイナンス)、演習

(令和4年度)

国際協力研究科 Graduate School of International Cooperation Studies

職・氏名	担当科目名
教授 趙 来勲	国際構造調整論、国際構造調整論演習、Special Seminar、特殊研究
教授 濱口 伸明	地域経済特論、地域経済論演習、Special Seminar、特殊研究
教授 佐藤 隆広	地域経済論演習、Special Seminar、特殊研究
教授 北野 重人	国際金融論、国際構造調整論演習、Special Seminar、特殊研究

国際シンポジウム等 International Symposia

経済経営研究所は、これまで「国際」を共通のキーワードとして経済や経営に関する様々なテーマについて、最新の研究情報の交換や研究者の交流のため、世界の第一線級の研究者の参加を得て、内外の研究者による国際シンポジウムを開催している。

The RIEB has been running a number of international symposia for many years with "International" and "global" being a common key word for these events. These symposia have allowed successful exchange of recent information and knowledge with prominent oversea researchers.

(2020年度～2021年度)

開催年月日	テーマ	経費の出所
2020年9月1日～ 2020年9月4日	日本学術振興会／ブラジル高等教育支援・評価機関二国間交流事業共同研究プロジェクト リモートワークショップ「変革に向けた未来志向の日本ブラジル関係の構築に向けて」(神戸大学経済経営研究所ラテンアメリカ政治経済研究部会／ブラジリア大学国際関係学部共催) (海外研究機関所属の報告者 6名)	
2020年12月26日	The 11th International Conference of THE JAPANESE ACCOUNTING REVIEW (海外研究機関所属の報告者 14名)	神戸大学六甲台後援会
2021年2月13日	Workshop on Trade and Development (RIEBセミナー／科研基盤研究(A)「タイムゾーンとサービス・タスク貿易理論の動学的展開および経済成長への含意」／科研基盤研究(B)「中国の労働市場制度と貿易構造・貿易量の関連に関する経済分析」共催) (海外研究機関所属の報告者 5名)	神戸大学経済経営研究所
2021年2月20日	Workshop on Labor and Trade (RIEBセミナー／兼松セミナー／科研基盤研究(A)「タイムゾーンとサービス・タスク貿易理論の動学的展開および経済成長への含意」／科研基盤研究(B)「中国の労働市場制度と貿易構造・貿易量の関連に関する経済分析」共催) (海外研究機関所属の報告者 5名)	神戸大学経済経営研究所
2021年2月27日	Workshop on Trade and Development (RIEBセミナー／科研基盤研究(A)「タイムゾーンとサービス・タスク貿易理論の動学的展開および経済成長への含意」／科研基盤研究(B)「中国の労働市場制度と貿易構造・貿易量の関連に関する経済分析」共催) (海外研究機関所属の報告者 6名)	神戸大学経済経営研究所
2021年3月13日	Workshop on Trade and Development (RIEBセミナー／科研基盤研究(A)「タイムゾーンとサービス・タスク貿易理論の動学的展開および経済成長への含意」／科研基盤研究(B)「中国の労働市場制度と貿易構造・貿易量の関連に関する経済分析」共催) (海外研究機関所属の報告者 6名)	神戸大学経済経営研究所
2021年3月21日	Workshop on Trade and Finance (RIEBセミナー／科研基盤研究(A)「タイムゾーンとサービス・タスク貿易理論の動学的展開および経済成長への含意」／科研基盤研究(B)「中国の労働市場制度と貿易構造・貿易量の関連に関する経済分析」共催) (海外研究機関所属の報告者 7名)	神戸大学経済経営研究所
2021年3月25日	IEFS Japan Annual Meeting 2020 (RIEBセミナー共催) (海外研究機関所属の報告者 1名)	
2021年8月28日	Summer Cooling Workshop (RIEBセミナー／神戸大学社会システムイノベーションセンター／国立高雄大学／科研基盤研究(A)「タイムゾーンとサービス・タスク貿易理論の動学的展開および経済成長への含意」／科研基盤研究(B)「中国の労働市場制度と貿易構造・貿易量の関連に関する経済分析」共催) (海外研究機関所属の報告者 5名)	神戸大学経済経営研究所
2021年9月1日～ 2021年9月3日	日本学術振興会／ブラジル高等教育支援・評価機関二国間交流事業共同研究プロジェクト リモートワークショップ「変革に向けた未来志向の日本ブラジル関係の構築に向けて」(神戸大学経済経営研究所ラテンアメリカ政治経済研究部会／RIEBセミナー／ブラジリア大学国際関係学部共催) (海外研究機関所属の報告者 9名)	
2021年9月18日	Workshop on Innovation, Growth & Economic Policy (RIEBセミナー／神戸大学社会システムイノベーションセンター／科研基盤研究(A)「タイムゾーンとサービス・タスク貿易理論の動学的展開および経済成長への含意」／科研基盤研究(B)「中国の労働市場制度と貿易構造・貿易量の関連に関する経済分析」共催) (海外研究機関所属の報告者 5名)	神戸大学経済経営研究所／ 科学研究費補助金
2021年11月6日	The 12th International Conference of THE JAPANESE ACCOUNTING REVIEW (RIEBセミナー／神戸大学創立120周年記念事業共催) (海外研究機関所属の報告者 19名)	神戸大学六甲台後援会
2021年11月21日	Digitalization, Big Data & the U.S.-China Trade War (神戸大学創立120周年記念事業／日本国際経済学会／RIEBセミナー／神戸大学社会システムイノベーションセンター／科研基盤研究(A)「タイムゾーンとサービス・タスク貿易理論の動学的展開および経済成長への含意」／科研基盤研究(B)「中国の労働市場制度と貿易構造・貿易量の関連に関する経済分析」共催) (海外研究機関所属の報告者 6名)	神戸大学経済経営研究所／ 神戸大学社会システムイノベーションセンター／ 科学研究費補助金
2021年12月19日	Workshop on Pandemic and Monetary Policy (神戸大学創立120周年記念事業／RIEBセミナー／神戸大学社会システムイノベーションセンター／科研基盤研究(A)「タイムゾーンとサービス・タスク貿易理論の動学的展開および経済成長への含意」／科研基盤研究(B)「中国の労働市場制度と貿易構造・貿易量の関連に関する経済分析」共催) (海外研究機関所属の報告者 5名)	神戸大学経済経営研究所／ 科学研究費補助金
2022年2月5日	Workshop on Trade and the Labor Market (神戸大学創立120周年記念事業／RIEBセミナー／神戸大学社会システムイノベーションセンター／科研基盤研究(A)「タイムゾーンとサービス・タスク貿易理論の動学的展開および経済成長への含意」／科研基盤研究(B)「中国の労働市場制度と貿易構造・貿易量の関連に関する経済分析」共催) (海外研究機関所属の報告者 5名)	神戸大学経済経営研究所／ 神戸大学社会システムイノベーションセンター／ 科学研究費補助金
2022年2月10日	RIEBセミナー「インド製薬産業と『自立するインド』」(神戸大学経済経営研究所／科研基盤研究(A)「南アジアの産業発展と日系企業のグローバル生産ネットワーク」主催、南アジア地域研究東京大学拠点(TINDAS)共催、在大阪・神戸インド総領事館／関西医薬品協会／日本製薬団体連合会 後援) (海外研究機関所属の報告者 2名)	科学研究費補助金
2022年3月14日	Spring Workshop on Institutions, Labor and Trade (神戸大学創立120周年記念事業／RIEBセミナー／SUFE Trade Theory & Policy Research Group／神戸大学社会システムイノベーションセンター／科研基盤研究(A)「タイムゾーンとサービス・タスク貿易理論の動学的展開および経済成長への含意」／科研基盤研究(B)「中国の労働市場制度と貿易構造・貿易量の関連に関する経済分析」共催) (海外研究機関所属の報告者 6名)	神戸大学経済経営研究所／ 神戸大学社会システムイノベーションセンター／ 科学研究費補助金
2022年3月28日	IEFS Japan Annual Meeting 2021 (RIEBセミナー／科研基盤研究(S) 20H05633／神戸大学創立120周年記念事業共催) (海外研究機関所属の報告者 3名)	

RIEB・兼松セミナー

RIEB, Kanematsu Seminars

経済経営研究所では学内外の教員、大学院生を対象として RIEB・兼松セミナーを開催している。

The RIEB provides the lectures and a series of seminars for internal / external researchers and graduate students in the Kansai area.

※下記のセミナーは、令和3年度で139件報告を行った。

日 時	論 題	報 告 者
2021.4.24 神戸大学金融研究会共催 兼松セミナー	地域銀行のビジネスモデルの展望に関して	岡三証券グローバルリサーチセンター 理事長／エグゼクティブエコノミスト 高田 創
2021.5.31 交通政策研究部会共催 RIEBセミナー 「神戸交通マネジメントワークショップ」	都市交通のシミュレーションとデータ分析	神戸大学経済経営研究所 講師 榎本 大悟
2021.6.23 神戸大学金融研究会／金融システム研究部会共催 兼松セミナー	最近の住宅金融市場の動向と住宅金融支援機構の対応について	住宅金融支援機構国際・調査部長 小林 正宏 住宅金融支援機構経営企画部経営企画グループ長 小西 正一郎
2021.6.29 RIEBセミナー	COVID-19 Infection and Human Mobility (joint work with Shoka Hayaki and Yoshitaka Ogisu)	神戸大学経済経営研究所 准教授 柴本 昌彦
2021.7.13 科研基盤研究(A)「南アジアの産業発展と日系企業のグローバル生産ネットワーク」／南アジア地域研究 東京大学拠点(TINDAS)共催 RIEBセミナー	人的資源管理 (HRM) と技能形成の関係—南アジアのバングラデシュの事例を中心に	関西外国語大学外国語学部 教授 内田 智裕
2021.7.22 「紛争と秩序」研究会共催 兼松セミナー	貨幣と地域国家・石高制—15～17世紀日本の社会変動と貨幣流通秩序—	千葉経済大学経済学部 教授 川戸 貴史
2021.7.25 科研基盤研究(A)「南アジアの産業発展と日系企業のグローバル生産ネットワーク」／南アジア地域研究 東京大学拠点(TINDAS)共催 RIEBセミナー	個人レベルの改善提案活動における不安の役割：改善提案活動の海外移転可能性	横浜国立大学大学院国際社会科学研究院 准教授 横澤 公道
2021.7.26 RIEBセミナー	Formal Institutional Uncertainty and Equity Sought on Foreign Market Entry: Does Industry Matter?	神戸大学大学院経営学研究科博士課程後期課程修了 Kashif AHMED
2021.7.26 RIEBセミナー	中国におけるコラボ消費：先行要因と結果に関する実証的研究	筑波大学大学院システム情報工学研究科博士課程後期課程 Shaowen NI
2021.7.27 RIEBセミナー	プラットフォーム・ビジネスの構築、運営、そして未来	京都大学大学院経済学研究科博士課程後期課程 稲田 昂弘
2021.7.28 RIEBセミナー	カンボジアにおける母親の教育が子供に対する予防行動に与える影響	大阪大学大学院国際公共政策研究科IAFOR研究センター／日本学術振興会 研究員／特別研究員(DC2) 石川 祐実
2021.7.29 RIEBセミナー	A Study on the Personalities and Patterns of Conversations in Digital Media	筑波大学大学院システム情報工学研究科博士課程後期課程 正田 ヴェラ バオラ レイエス
2021.7.30 RIEBセミナー	The Effect of Electricity Consumption on Respiratory Health in Rural Cambodia	神戸大学大学院国際協力研究科博士課程後期課程 Panharoth CHHAY
2021.7.30 RIEBセミナー	The Ratchet Effect in Teams: The Impacts of Learning and Inequity Aversion	大阪市立大学大学院経営学研究科 特任講師 小山 真実
2021.7.30 RIEBセミナー	データ洞察による研究	筑波大学大学院システム情報工学研究科 助教 Xanat V. MEZA
2021.8.25 科研基盤研究(A)「南アジアの産業発展と日系企業のグローバル生産ネットワーク」／南アジア地域研究 東京大学拠点(TINDAS)共催 RIEBセミナー	フロンティアを求める中国IT企業	株式会社ダイヤモンド社ジャーナリスト／週刊ダイヤモンド 特任アナリスト 高口 康太
	インドのICTサービスとデジタル経済について	福岡大学商学部 教授 石上 悦朗
	The Resilience of FDI to Natural Disasters Through Industrial Linkages	大阪大学経済学研究科 准教授 加藤 隼人
	Contribution Rate & the PAYG System: A Sandwich Generation Perspective	Department of Applied Economics, National University of Kaohsiung Professor Ying Yi TSAI
2021.8.28 神戸大学社会システムイノベーションセンター／国立高麗大学／科研基盤研究(A)「タイムゾーンとサービス・タスク貿易理論の動的展開および経済成長への含意」／科研基盤研究(B)「中国の労働市場制度と貿易構造・貿易量の関連に関する経済分析」共催 RIEBセミナー "Summer Cooling Workshop"	Trade Shocks and Bank Landing: Evidence from Antidumping Investigations	School of Economics, Renmin University of China Assistant Professor Huimin SHI
	Is There an Inverse Relationship Between Farm Size and Productivity in Taiwan	Department of Applied Economics, National University of Kaohsiung Associate Professor Shen-Jang SHEU
	Do Special Economic Zones Promote Innovation: Evidence from China	China Institute for WTO Studies, University of International Business & Economics Assistant Professor Yue LU
	Trade Induced Urbanization and the Making of Modern Agriculture	School of Economics, University of Nottingham Assistant Professor Yuan TIAN

日 時	論 題	報 告 者
2021.9.1-9.3 神戸大学経済経営研究所ラテンアメリカ政治経済研究部会／ブラジリア大学国際関係学部共催 RIEBセミナー 「日本学術振興会／ブラジル高等教育支援・評価機関二国間交流事業共同研究プロジェクトリモートワークショップ【変革に向けた未来志向の日本ブラジル関係の構築に向けて】」	Dissemination of Japanese Quality Control in Brazil	RIEB, Kobe University Professor Nobuaki HAMAGUCHI Escola de Artes, Ciências e Humanidades, Universidade de São Paulo Professor Silvio MIYAZAKI
	Global Environmental Governance and Cooperation in Environmental Sustainability between Brazil and Japan	World Language and Society Education Centre, Tokyo University Foreign Studies Lecturer Shuichiro MASUKATA Instituto de Relações Internacionais, Universidade de Brasília Professor Cristina Yumie Aoki INOUE Centro de Estudos Avançados Multidisciplinares, Universidade de Brasília Nanahira de Rabelo e SANT'ANNA
	Brazil - Japan Relationship: A Partnership?	Instituto de Relações Internacionais, Universidade de Brasília Professor Titular Antônio Carlos LESSA Instituto de Relações Internacionais, Universidade de Brasília Professor Henrique Altemani de OLIVEIRA
	Brazilian Workers in Japan and Public Policies for Promoting Their Social Integration with a Focus on Basic Education to the Children	Department of Economics, Faculty of International Social Sciences, Yokohama National University Professor Keiichi YAMAZAKI Economics and Politics Research Group (EPRG), Universidade de Brasília Professor Maurício Soares BUGARIN
	JICA and Global Health: Challenges and Perspectives	Instituto de Relações Internacionais, Universidade de Brasília Professor Rodrigo Pires de CAMPOS Department of Global Studies, Ryukoku University Lecturer Saori KAWAI
	Investments by China, Japan and Brazil in Africa: Recent Dynamics in the Infrastructure Sector	Faculty of Foreign Studies, Sophia University Professor Akiko KOYASU Instituto de Relações Internacionais, Universidade de Brasília Professor Danielly RAMOS
	【招待講演 / Invited Lecture】 Recent Relation between Japan and Brazil	Exmo. Sr. Embaixador Akira YAMADA
	2021.9.6 六甲フォーラム共催 RIEBセミナー	The Japanese Economy in the 2010s
2021.9.7 科研基盤研究(C)「インドにおける内部労働市場の発達:ミクロデータとフィールド調査を利用して」／南アジア地域研究東京大学拠点(TINDAS)共催 RIEBセミナー	インド農村部における女性自助組織活動と全国農村雇用保障法に関する実証分析	愛知学院大学経済学部 講師 佐藤 希
2021.9.10 科研基盤研究(A)「南アジアの産業発展と日系企業のグローバル生産ネットワーク」／南アジア地域研究東京大学拠点(TINDAS)共催 RIEBセミナー	インドの地方都市におけるスタートアップエコシステム～ベンチャー研究の系譜とエコシステム論～	龍谷大学経営社会学科 准教授 秋庭 太
2021.9.14 神戸大学社会システムイノベーションセンター主催 RIEBセミナー 「社会システムイノベーションセンター 第6回レクチャーシリーズ」	消費者目線で経済政策を考える	神戸大学社会システムイノベーションセンター 特命講師 村上 佳世
2021.9.18 神戸大学社会システムイノベーションセンター／科研基盤研究(A)「タイムゾーンとサービス・タスク貿易理論の動学的展開および経済成長への含意」／科研基盤研究(B)「中国の労働市場制度と貿易構造・貿易量の関連に関する経済分析」共催 RIEBセミナー “Workshop on Innovation, Growth & Economic Policy”	Schumpeterian Perspectives on Inclusive Growth	College of Liberal Arts and Sciences, University of Florida Professor Elias DINOPOULOS
	Innovation for Sale and Economic Policy	同志社大学国際教育インスティテュート 教授 Colin DAVIS
	Market Size, Innovation, and the Economic Effects of an Epidemic	Department of Economics, Duke University Professor Pietro PERETTO
	Endogenous Growth under Multiple Uses of Data	Institute of Economics, Tsinghua University Assistant Professor Danxia XIE
	Mixed Market Structure and R&D: A Differential Game Approach	名古屋大学大学院経済学研究科 教授 柳瀬 明彦
	Agricultural Revolution and Industrialization	School of Economics, Fudan University Postgraduate Fellow Xilin WANG
	On the Progressivity of Income Taxation	School of International Trade and Economics, University of International Business & Economics Professor Shenghao ZHU
2021.9.21 神戸大学金融研究会主催 兼松セミナー第16回 Modern Monetary Economics Summer Institute (MME)	The Role of Local Currency Pricing in the International Transmission Effects of Corporate Tax Reduction in an Economy with Vertical Production Linkage and Foreign Direct Investment	京都先端科学大学経済経営学部 准教授 道和 孝治郎
	Welfare Effects of Health Insurance Reform: The Role of Elastic Medical Demand	日本銀行金融研究所 エコノミスト 萩原 玲於奈
	Effective Lower Bound Risk and Habit Persistence under Optimal Monetary Policy	愛知大学経済学部 准教授 蓮井 康平

日 時	論 題	報 告 者
2021.9.26 「紛争と秩序」研究会共催 兼松セミナー	「政令一途」と諸藩衆議—將軍徳川慶喜の方針の再検討—	宮内庁書陵部編修課 主任研究官 白石 烈
2021.10.4 RIEBセミナー	Digitalization as Preventive Defense Institutional Work: A Case Study of the Audit Profession and Artificial Intelligence	神戸大学経済経営研究所 准教授 後藤 将史
2021.10.18 交通政策研究部会共催 RIEBセミナー 「神戸交通マネジメントワークショップ」	Do ICT Development and Technology Use Decrease Business Travel?	神戸大学経済経営研究所 講師(研究機関研究員) Hristina GAYDARSKA
2021.11.6 神戸大学創立120周年記念事業共催 RIEBセミナー “The 12th International Conference of THE JAPANESE ACCOUNTING REVIEW”	Partner Selection as a Control Mechanism in Inter-organizational Relationships: A Review	Department of Accounting, Neil Griffin College of Business, Arkansas State University Assistant Professor Hrishikesh DESAI
	Are Costs Stickier When the Future is Nearer? (Co-authors: Ru CHEN and Frank ZHANG)	Accounting School of Business, The University of Queensland Senior Lecturer Jamie TONG
	Diffusers of Entrepreneurship (Co-authors: Sean Cao, Jack He, and Shaun Ren)	Economics & Financial Studies, Reh School of Business, Clarkson University Assistant Professor Zhilu LIN
	Relative Performance Evaluation and Corporate Tax Avoidance (Co-author: Ke SHI)	Central University of Finance and Economics Assistant Professor Kai WU
	Reader Beware: Narrowly Beating Analyst Forecasts and Journalists' Co-coverage Choices in Earnings-Related News Articles	Department of Accountancy, City University of Hong Kong Visiting Assistant Professor Jingjing XIA
	Looking the Other Way: The Screening Role of (Weak) Internal Monitoring (Co-authors: Wenyu WANG and Yufeng WU)	Finance and Business Economics, University of Washington Acting Assistant Professor Felix Zhiyu FENG
	Relative Societal Trust and Multinational Group Audits (Co-author: Raymond M.K. WONG)	Department of Accountancy, City University of Hong Kong Ph.D. Candidate Tracy H. Y. YEUNG
	Simplifying Business Group Structures: Value and Governance Implications for Korean Chaebols (Co-authors: Akash CHATTOPADHYAY and Charles C.Y. WANG)	National University of Singapore Sa-Pyung SHIN
	Internal Audit Activities Related to Risk Culture and Their Implications for Organisational Learning about Risks	Department of Accounting, Prince Sattam Bin Abdulaziz University Lecturer Hamed M. MOHAMMAD
	The Unintended Effect of Shareholder Litigation on Executive Compensation (Co-author: Chao JIN)	Department of Accounting, The Hong Kong University of Science and Technology Assistant Professor Szu-fan CHEN
	Partner Audit Style Self-Contagion: Australian Evidence (Co-author: Pamela KENT)	Faculty of Commerce and Management, Hitotsubashi University Professor James ROUTLEDGE
	Neural Network Translated into Bag-of-Words: Lexicon of Attentions (Co-authors: Ying CHEN, Allen H. HUANG, and Hui WANG)	Department of Statistics and Applied Probability, National University of Singapore Ph.D. Candidate Hitoshi IWASAKI
	The Impact of Workforce Health on Earnings Quality	Accounting School of Business, The University of Queensland Lecturer Peter Truc DO
	The Explanatory Power of Explanatory Variables (Co-authors: James OHLSON and Erik JOHANNESSON)	School of Accounting and Finance, The Hong Kong Polytechnic University Research Student Wei-huan ZHAI
	Investing Better by Learning from Peers' Investment Plans (Co-authors: Aurelius AARON and Jeffrey NG)	School of Accounting and Finance, The Hong Kong Polytechnic University Research Student Xiaoli JIA
	FinBERT- A Deep Learning Approach to Extracting Textual Information (Co-authors: Allen HUANG and Yi YANG)	Department of Accounting, The Hong Kong University of Science and Technology Ph.D. Candidate Hui WANG
	Hypermetropic R&D Investment and Operational Performance	Graduate School of Business Sciences, University of Tsukuba Assistant Professor Junjian GU
	Does Real Earnings Management Adversely Affect Analyst Coverage and Forecasts? (Co-authors: Guanming HE and Richard SLACK)	Accounting Department, Business School, Durham University Ph.D. Candidate Zhichao LI
	Management Guidance and Monetary Policy Transmission in the Eurozone (Co-authors: Gonul COLAK, Mansoor AFZALI, and Pavel SAVOR)	Department of Finance and Economics, Hanken School of Economics Doctoral Student Thoi Sinh MAI
	Post-Earnings Announcement Drift and Ownership Structure in the Japanese Stock Market of the 21st Century	Hitotsubashi University Ph.D. Candidate Junko JINUSHI
Firm Disclosure and Individual and Institutional Investors (Co-authors: Jörgen HELLSTRÖM and Rickard OLSSON)	Department of Accounting and Operations Management, BI Norwegian Business School Assistant Professor Stefan ANCHEV	
Trading Volume and Dispersion of Signals	Finance and Accounting Department, Indian Institute of Management Ph.D.Candidate Nikhil VIDHANI	
Derivative Disclosures and Managerial Opportunism (Co-author: Helen REN)	Accounting Department, Durham University Associate Professor Guanming HE	

日 時	論 題	報 告 者
2021.11.16 交通政策研究会共催 兼松セミナー 「神戸交通マネジメントワークショップ」	Examining Empirical Connections Between Residential Location and Transportation and Housing Costs	立命館大学政策科学部 助教 Andrew SCHOUTEN
2021.11.21 神戸大学創立120周年記念事業／日本国際経済学会／神戸大学社会システムイノベーションセンター／科研基盤研究(A)「タイムゾーンとサービス・タスク貿易理論の動学的展開および経済成長への含意」／科研基盤研究(B)「中国の労働市場制度と貿易構造・貿易量の関連に関する経済分析」共催 RIEBセミナー "Digitalization, Big Data & the U.S.-China Trade War"	The Chinese Economy in an Era of New Development Pattern	National School of Development, Peking University Professor Miaojie YU
	The Welfare Effects of RCEP on Trade in Services	School of Economics and Management, Dongnan University Professor Bin QIU
	Trading Rules and Regulation of the Digital Economy in China	Center for Transnationals' Studies of Nankai University Professor Bin SHENG
	Cross-border Data Flows, Regulations, and Firm Characteristics: Findings from a Survey of Japanese Firms	一橋大学大学院経済学研究科 教授 富浦 英一
	Roads to Inventory: Market Expansion & Cost Reduction in Input Sourcing	Institute of World Economy, Fudan University Professor Guanghua WAN
	The Negative Impacts of FDI on Export Quality	Department of Economics, Lingnan University Professor Larry QIU
	The Future of US-China Trade Disputes	PBC School of Finance, Tsinghua University Professor Jiandong JU
2021.11.27 神戸大学金融研究会共催 兼松セミナー	銀行業の競争度と地域金融への影響について	江戸川大学経営社会学科 教授 杉山 敏啓
2021.11.29 兼松フェローシップセミナー	Greenfield or Brownfield? FDI Entry Mode and Intangible Capital	University at Albany, State University of New York Assistant Professor 高山 暁
2021.12.5 神戸大学先端融合研究環「歴史資料・企業資料のデータベース化、及び画像・テキストデータに基づく歴史・実証・文理融合研究」プロジェクト／計算社会科学研究センター／神戸大学金融研究会共催 兼松セミナー 「神戸大学経済経営研究所ウェビナー 藩札から銀行へ～渋沢栄一と明治の金融革命～」	大坂商人が支えた大名財政—融資・藩札発行・産業育成—	神戸大学経済経営研究所 准教授 高槻 泰郎
	藩札の流通と回収—高知藩札・上田藩札の事例	東京都立大学経済経営学部 准教授 小林 延人
	渋沢栄一の紙幣事始め—播磨国一橋領での経験と国立銀行—	早稲田大学政治経済学術院 教授 鎮目 雅人
2021.12.10 「紛争と秩序」研究会共催 兼松セミナー	非国家社会における暴力と戦争—アイスの紛争解決手段—	北海学園大学人文学部 教授 手塚 薫
2021.12.18 神戸大学金融研究会共催 兼松セミナー	国債市場における年限構成の役割	早稲田大学政治経済学術院 教授 小枝 淳子
2021.12.19 神戸大学創立120周年記念事業／神戸大学社会システムイノベーションセンター／科研基盤研究(A)「タイムゾーンとサービス・タスク貿易理論の動学的展開および経済成長への含意」／科研基盤研究(A)「デジタルエコノミーによる国際分業変容の分析」／科研基盤研究(B)「中国の労働市場制度と貿易構造・貿易量の関連に関する経済分析」共催 RIEBセミナー "Workshop on Pandemic and Monetary Policy"	The Chinese Local Government Bond Excess Yields, Monetary Policy, and Misallocation	College of Letters, Arts, and Science, University of Southern California Professor Robert DEKLE
	The Rise of Renminbi in Asia: A Network Analysis	School of Economics, Renmin University Professor Xiaosong WANG
	Unlimited Quantitative Easing: Precondition and Impacts in the Short Run and Long Run	School of Economics, Nankai University Professor Jiandong TONG
	COVID-19 and Health Behavior	広島大学大学院人間社会科学部 教授 角谷 快彦
	COVID-19 and U.S. Treasury Securities' Sustainability	School of Economics, Fudan University Professor Guobing SHEN
	Covid-19 and Unemployment	International School of Business and Finance, Zhongshan University Professor Xinfei HUANG
	Do the Rich Still Save More in Japan?	大阪大学大学院国際公共政策研究科 教授 小原 美紀
2021.12.22 六甲台セオリーセミナー／サーチ理論研究会共催 RIEBセミナー	研究者としてのキャリアパス：均衡計算法、収穫逓増、貨幣理論	東京大学 特命教授 神谷 和也
	A Search and Bargaining Model of Non-degenerate Distributions of Money Holdings	東京大学 特命教授 神谷 和也
2022.1.11 神戸大学金融研究会／六甲フォーラム共催 RIEBセミナー	Why the Feldstein-Horioka "Puzzle" Remains Unsolved	Economic Research and Regional Cooperation Department, Asian Development Bank Advisor Jesus FELIPE
		College of Arts and Sciences, University of Missouri Associate Professor Scott FULL WILDER

日 時	論 題	報 告 者
2022.2.5 神戸大学創立120周年記念事業 / 神戸大学社会システムイノベーションセンター / 科研基盤研究(A)「タイムゾーンとサービス・タスク貿易理論の動学的展開および経済成長への含意」 / 科研基盤研究(A)「デジタルエコノミーによる国際分業変容の分析」 / 科研基盤研究(B)「中国の労働市場制度と貿易構造・貿易量の関連に関する経済分析」共催 RIEBセミナー “Workshop on Trade and the Labor Market”	Carbon Tax and Border Tax Adjustments with Technology and Location Choices	一橋大学大学院経済学研究科 教授 石川 城太
	Online Sales, Home Delivery and Platform Economy	School of Economics, Henan University Professor Eden YU
	Public Infrastructure Strategically Supplied by Governments and Trade in a Ricardian Economy	名古屋大学大学院経済学研究科 教授 多和田 眞
	Rationed Fertility: Treatment Effect Heterogeneity in the Child Quantity-Quality Tradeoff	Economics and Management School of Wuhan University Associate Professor Rufei GUO
	Occupational Retirement and Social Security Reform: The Roles of Physical and Cognitive Health	School of Economics, Xiamen University Assistant Professor Jiayi WEN
	Labor Market Flexibility & Firm-level Export Performance: Evidence from China	Wenlan School of Business, Zhongnan University of Economics & Law Assistant Professor Wenxiao WANG
	Far-away from Work: Quantifying the Effects of Labor Flow Disruptions	Department of Economics and Business Economics, Aarhus University Assistant Professor Rui ZHANG
2022.2.10 神戸大学経済経営研究所 / 科研基盤研究(A)「南アジアの産業発展と日系企業のグローバル生産ネットワーク」主催、南アジア地域研究東京大学拠点(TINDAS)共催、在大阪・神戸インド総領事館 / 関西医薬品協会 / 日本製薬団体連合会 後援 RIEBセミナー 「インド製薬産業と『自立するインド』」	インドの製薬産業と輸出の概要 - 日本との協力	Pharmaceuticals Export Promotion Council of India Director General Pharmexcil Ravi Uday BHASKAR
	インドの製薬産業・そのビジネスチャンス	Invest India Jitesh WADHWA
	インド原薬(API)産業の競争優位の再構築	中央学院大学商学部 准教授 上池 あつ子
2022.2.22 神戸大学金融研究会共催 RIEBセミナー	Wealth Inequality: Opportunity or Unfairness?	Department of Money and Macroeconomics, Goethe University Frankfurt Professor / Chair of Macroeconomics and Finance Michael HALIASSOS
2022.2.28 神戸大学経済経営研究所国際金融研究部会共催 兼松セミナー	垂直生産リンケージと対外直接投資をもつ経済での政府支出ショックの国際的波及効果における現地通貨建て価格設定の役割	京都先端科学大学経済経営学部 准教授 道和 孝治郎
2022.3.14 神戸大学創立120周年記念事業 / SUFE Trade Theory & Policy Research Group / 神戸大学社会システムイノベーションセンター / 科研基盤研究(A)「タイムゾーンとサービス・タスク貿易理論の動学的展開および経済成長への含意」 / 科研基盤研究(B)「中国の労働市場制度と貿易構造・貿易量の関連に関する経済分析」共催 RIEBセミナー “Spring Workshop on Institutions, Labor and Trade”	Where Have All the Children Gone?	Intellectual Property Research Institute, Xiamen University Professor of Economics Xiaoning LONG
	Anti-social Responses to the “Coal to Gas” Regulation: An Unintended Consequence of a Residential Energy Policy	School of Economics, Renmin University of China Assistant Professor Ang SUN
	Growing by Mentoring: The Impact of Mentoring Programs on Mentors	School of Economics, Renmin University of China Professor Fangwen LU
	Property Rights Security in Self-sustaining Equilibrium for Institutions	School of Economics, Singapore Management University Associate Professor of Economics Fali HUANG
	Technical Regulations, Institutions and Product Quality: Evidence from Chinese Exports	College of Business, Shanghai University of Finance & Economics Chair Professor Xiaohua BAO
	Impact of US-China Conflict and Strengthening Export Control on Japanese Exports	中央大学商学部 教授 伊藤 恵子
	Trade from Space: Shipping Networks and the Global Implications of Local Shocks	Graduate Institute of International and Development Studies Assistant Professor Yuan ZI
2022.3.16 TJAR Workshop主催 RIEBセミナー	経営者の自信と利益の持続性	亜細亜大学経営学部 講師 積 惟美
	Limits and Possibilities of Mediation in Practicing Managerial Accountability	京都大学大学院経済学研究科 講師 セルメス鈴木 寛之
2022.3.17 神戸大学創立120周年記念事業 / 日本労働学会 / 科研基盤研究(A)「南アジアの産業発展と日系企業のグローバル生産ネットワーク」 / 科研基盤研究(C)「インドにおける内部労働市場の発達」 / 南アジア地域研究東京大学拠点(TINDAS)共催、株式会社白桃書房 後援 兼松セミナー 「神戸大学経済経営研究所ウェビナー「日本型雇用慣行の行方:日本と新興国の経験から考える」」	新興国における日本型雇用慣行:インドを事例として	神戸大学経済経営研究所 教授 佐藤 隆広
	制度と運用:日本の人事管理の論点(難点)	神戸大学経済経営研究所 准教授 江夏 幾多郎
	世界に出ればすぐにわかる日本型人事の異常さ:職能型でも職務型でもJOB型でも変わらない、違いの本質	合同会社サッチモ 代表取締役 海老原 嗣生
2022.3.23 社会システムイノベーションセンター / 近畿大学 / 共催、数理データサイエンスセンター / 科研基盤研究(B)「キャッシュレス化の統計整備と経済的インパクトに関する研究」後援 兼松セミナー 「キャッシュレス化とデジタル社会の未来」	キャッシュレス化と消費者行動	神戸大学経営学研究所 教授 藤原 賢哉
	キャッシュレス化と店舗の生産性・手数料問題	近畿大学経営学部 准教授 中岡 孝剛
2022.3.25 TJAR Workshop主催 RIEBセミナー	Informational Role of Interactive Discussion with Corporate Insiders	九州大学経済学研究院 准教授 三輪 宏太郎

日 時	論 題	報 告 者
2022.3.28 科研基盤研究(S)20H05633／神戸大学創立120周年 記念事業 共催 RIEBセミナー "IEFS Japan Annual Meeting 2021"	【Keynote Speech 1】 The Impact of Policy Uncertainty on Foreign Direct Investment: Micro-Evidence from Japan's International Investment Agreements	京都大学大学院経済学研究科 教授 神事 直人
	Local Shocks and Regional Dynamics in an Aging Economy	Department of Economics, Pennsylvania State University Ph.D. Candidate Yuta SUZUKI
	Intergenerational Inequality with Temporal Social Network	Graduate School of Economics, Kobe University Ph.D. Candidate Yoshitaka OGISU
	Centrality in Production Networks and International Technology Diffusion	Graduate School of Economics, Kyoto University Ph.D. Candidate Rinki ITO
	Heterogeneous Effects of Deep Regional Trade Agreements on International Migration	Graduate School of Economics, Kyoto University Ph.D. Candidate Xin CEN
	Gender, Labor Force and Government Debt	Graduate School of Economics, Kobe University Ph.D. Candidate Naiyue CUI
	Government Policy with Entrepreneur's Tax Evasion	Graduate School of Economics, Kobe University Ph.D. Candidate Masakazu EMOTO
	Risk Asymmetry and Choice between Exports and FDI	Graduate School of Economics, Kyoto University Ph.D. Candidate Navruz KHOTAMOV
	The Impact of the 2011 Earthquake on the Real Estate Market in Tokyo	Graduate School of Economics, Keio University Ph.D. Candidate Naoto MIKAWA
	Supply Chain Dynamics and Resilience of the Economy During a Crisis	The London School of Economics and Political Science Ph.D. Candidate Takafumi KAWAKUBO
	The Geography of Structural Transformation: Effects on Inequality and Mobility	The London School of Economics and Political Science Ph.D. Candidate Kohei TAKEDA
	【Keynote Speech 2】 Theory of General Oligopolistic Equilibrium and Its Applications to the Analysis of Environmental Policy	名古屋大学大学院経済学研究科 教授 柳瀬 明彦
2022.3.28 科研基盤研究(A)「南アジアの産業発展と日系企業の グローバル生産ネットワーク」／南アジア地域研究 東京大学拠点(TINDAS)共催 兼松セミナー	最近のインド鉄鋼業とITサービス産業について	福岡大学商学部 教授 石上 悦朗
	Female Entrepreneurship, Caste and Competitiveness in South India	武蔵大学経済学部 教授 二階堂 有子 武蔵大学経済学部 教授 田中 健太
2022.3.29 神戸大学金融研究会／神戸大学経済経営研究所ラ テンアメリカ政治経済研究部会 共催 RIEBセミナー	The Impact of the Chilean Pension Withdrawals during the Covid Pandemic on the Future Savings Rate	Financial Research Area, Financial Policy Division, Central Bank of Chile Senior Economist Carlos MADEIRA
2022.3.31 「紛争と秩序」研究会共催 RIEBセミナー	大坂法と延為替貸付	公益財団法人三井文庫 研究員 萬代 悠

なお、RIEB・兼松セミナーと併行して、ラテンアメリカ・セミナーを4回、金融研究会を11回開催した。

In addition to RIEB and Kanematsu Seminars, the RIEB gave 4 Latin America Seminars and 11 Monetary Economic Seminars during the past academic year.

学術講演会等

Joint Public Seminars

神戸商工会議所との神戸経済経営フォーラムと産学連携ゼミナール

Kobe Forum in Business and Economics & Industry-Academia Joint Seminars, with Kobe Chamber of Commerce and Industry

経済経営研究所は昭和32(1957)年から毎年1回神戸商工会議所と共催で、地域の経営者等を対象とした学術講演会・神戸経済経営フォーラムを開催している。平成16(2004)年からは産学連携ゼミナールも開講している。

令和3(2021)年度は、伊藤宗彦教授によるフォーラム(「企業のDX改革」)を新型コロナウイルス感染対策により会場とオンラインのハイブリッド形式で開催とし、多くの企業経営者が講演を聴講している。

The Institute, jointly with the Kobe Chamber of Commerce and Industry, has held the Forum since 1957 in order to contribute to the local industry-academia alliance. Since 2004, the Joint Seminars have been also held.

In 2021, Kobe Forum in Business and Economics was held both online and in person due to the COVID-19 pandemic.

Professor Munehiko Itoh gave a lecture on the topic of "Digital Transformation in Corporations" which was attended by a number of business owners.



兼松賞

Kanematsu Prize

平成5(1993)年、当研究所及び兼松株式会社の協力の下、公益財団法人兼松貿易研究基金は委員会を設置し、兼松フェローシップを設立した。本フェローシップの目的は、経済学・経営学・会計学の分野で優秀な論文を執筆した大学院生に奨学金を授与するものである。令和3(2021)年は応募論文が8編、うち入賞は経済部門3編となっている。

※平成5年(1993年)度から募集していた「兼松フェローシップ」の名称を、平成30年度より「兼松賞」に変更した。

In 1993, the Kanematsu Foundation for the Research of Foreign Trade established the Kanematsu Fellowship by setting up a committee with the cooperation of the Institute and Kanematsu Corporation. The purpose of this fellowship is to provide scholarships to graduate students who have written high-quality papers in Economics, Managements, or Accounting. In 2021, eight graduate students applied and three received the fellowship.

*The name of "Kanematsu Fellowship", which was started from FY1993, was changed to "Kanematsu Prize" from FY2018

2022年6月3日(金) (表彰式及びセミナー発表)
Awarding ceremony and presenting seminar

【入賞論文】

The Effects of Capital Controls on Housing Prices

周揚 (神戸大学大学院経済学研究科博士後期課程)

Exclusive Contracts and Multihoming Agents in Two-sided Markets

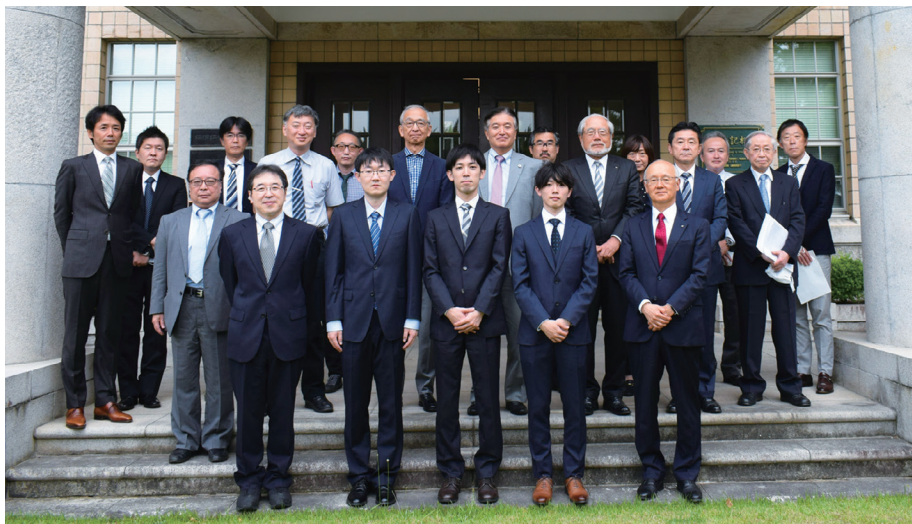
猿田冬樹 (同志社大学商学部商学科 助教)

Coordinates Strategic Manipulations and Mechanisms in School Choice

白川亮 (東京大学大学院経済学研究科博士課程)



表彰式・奨励金贈呈式の様子 (左から周氏、猿田氏、白川氏)



兼松記念館正面玄関にて

公開シンポジウム
Public Symposium

本研究は、一般聴衆を対象とした公開講座も開催している。令和3年度は、新型コロナウイルス感染対策により下記シンポジウムをオンライン開催し、多くの聴衆が参加し盛況のうち終了した。

The Institute organizes public lectures and symposia on topics of interest for the general audience. In 2021, we held one symposium, detailed as below, which was attended by many people. Due to the COVID-19 pandemic, it was held virtually. The event received positive feedback and was considered a great success.

■2021年11月30日(火)

「ポストコロナの家計経済を考える
ー持続可能な地域社会を創るためにー」

(主催)経済経営研究所、社会システムイノベーションセンター

(後援)国立大学フェスタ、近畿財務局、兵庫県金融広報委員会、日本ファイナンシャル・プランナーズ協会兵庫支部、一橋大学経済研究所、公益財団法人野村財団「金融・証券のフロンティアを拓く研究助成」、科学研究費・挑戦的研究(萌芽)(21K18431)

(参加者数)約120名



ホリオカ チャールズ ユウジ 特命教授
専門：マクロ経済学、家計経済学、
日本経済、アジア経済など

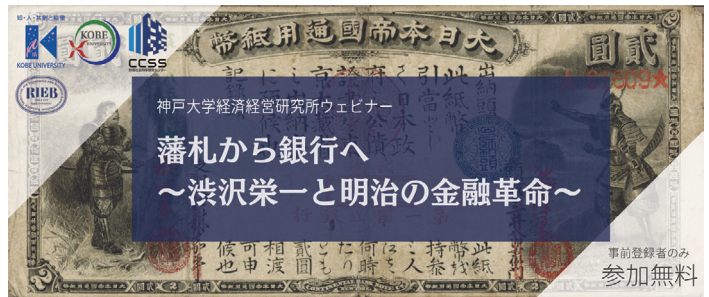
■2021年12月5日(日)

「神戸大学経済経営研究所ウェビナー
藩札から銀行へ
～渋沢栄一と明治の金融革命～」

(主催)経済経営研究所

(共催)神戸大学先端融合研究環「歴史資料・企業資料のデータベース化、及び画像・テキストデータに基づく歴史・実証・文理融合研究」プロジェクト、計算社会科学センター、神戸大学金融研究会、兼松セミナー

(参加者数)約160名



渋沢 栄一

現在放映中のNHK大河ドラマ『青天を衝け』では、「日本資本主義の父」と呼ばれる渋沢栄一の明治維新後における活躍が描かれています。明治維新は産業革命だけでなく、金融革命をも日本にもたらしました。本ウェビナーでは、「明治の金融革命」に焦点を当て、江戸時代の藩札の機能から、明治時代の国立銀行の設立まで、渋沢栄一の果たした役割を含め、日本経済史における最先端の研究者3名が一般の方向けに紹介します。その後、参加者の皆様からいただいた質問にお答えし、フリーディスカッションを展開します。奮ってご参加をお待ちしています。

本ウェビナーは、神戸大学先端融合研究環「プロジェクト」歴史資料・企業資料のデータベース化、及び画像・テキストデータに基づく歴史・実証・文理融合研究の成果に基づいています。

パソコン・タブレット・スマートフォンで
リンクをクリックするだけで参加できます

午後4時～午後6時
2021年12月5日(日)

PROGRAM

- モデレーター／上東 貴志(計算社会科学センター長)
- 司会進行／朝山 くみ(フリーアナウンサー)
- 「大坂商人が支えた大名財政ー融資・藩札発行・産業育成ー」
高槻 泰郎(神戸大学経済経営研究所 准教授)
- 「藩札の流通と回収ー高知藩札・上田藩札の事例」
小林 延人(東京都立大学経済経営学部 准教授)
- 「渋沢栄一の紙幣事始めー播磨国一橋領での経験と国立銀行ー」
鎮目 雅人(早稲田大学政治経済学術院 教授)
- パネルディスカッション
参加者からのご質問に基づくフリーディスカッション

第一部

第二部

参加者からのご質問に基づくフリーディスカッション

参加登録方法

神戸大学経済経営研究所
WEB申し込みフォーム: <https://www.oceans.jp/kobe-u/field-7096096>

主催 神戸大学経済経営研究所
共催 神戸大学先端融合研究環「歴史資料・企業資料のデータベース化、及び画像・テキストデータに基づく歴史・実証・文理融合研究」プロジェクト、計算社会科学センター、神戸大学金融研究会、兼松セミナー
E-mail: kenp@rishi.kobe-u.ac.jp
(神戸大学経済経営研究所 共同研究推進室)
*電話でのお申し込み、お問い合わせは「兼松セミナー」までお願いいたします。

■2022年3月5日(土)

「ポスト・コロナ時代の社会システムイノベーション」

(主催)社会システムイノベーションセンター

(共催)法学研究科、経済学研究科、経営学研究科、国際協力研究科、経済経営研究所

(参加者数)約360名



榎本 正博 教授
社会システムイノベーションセンター長
(令和2年4月～令和4年3月)

受託研究・共同研究

CONTRACT RESEARCH・JOINT RESEARCH

研究種別	研究代表者	研究題目	相手先機関名	研究期間
共同研究	上東 貴志	大規模計算機及び AI 技術を用いた交通・防災に関する応用研究	阪神高速道路株式会社	2021/4/1 ~ 2021/6/30
受託研究	上東 貴志	社会リスク推定・意思決定システムの構築	国立研究開発法人科学技術振興機構	2021/4/1 ~ 2022/3/31
共同研究	江夏幾多郎	技術系無期派遣社員の働き方と創造性に関する研究	株式会社 VSN	2021/10/1 ~ 2022/9/30
共同研究	西村 和雄	脳活動計測を用いた人間の思考・行動特性の神経経済学的研究	国立研究開発法人産業技術総合研究所 国立大学法人京都大学	2021/4/1 ~ 2022/3/31

学術交流協定

AGREEMENTS ON ACADEMIC AND CULTURAL EXCHANGE

経済経営研究所は、従来から海外の研究機関と研究資料・情報の交換、研究者の相互交流、共同研究、セミナー等を通じ学問上の国際交流活動を推進してきた。

なかでも下記の研究機関と本研究所は、学術交流協定を締結し研究者の交流も行っている。

The RIEB has been encouraging its researchers to develop relationships with overseas institutions by conducting scholars' exchange, joint projects and seminars and conferences. These initiatives have enabled RIEB to support researchers in playing an active global role. We have formalized agreements on Academic and Cultural Exchange with the following institutions.

2000年 6月	中央研究院経済研究所 The Institute of Economics of Academia Sinica, Taiwan
2004年10月	リオデジャネイロ連邦大学経済研究所 Instituto de Economia, da Universidade Federal do Rio de Janeiro, Brasil
2007年 9月	国連ラテンアメリカ・カリブ経済委員会 The United Nations Economic Commission for Latin America and the Caribbean
2013年 6月	漢陽大学校経済研究所 Economic Research Institute, Hanyang University, Korea
2014年11月	吉林大学経済学院 The School of Economics at Jilin University, China
2016年 3月	北京大学経済学院 The School of Economics at Peking University, China
2016年 7月	忠南大学校経営経済研究所 Management & Economics Research Institute, Chungnam National University, Korea

外国からの来訪者および海外研究機関所属の報告者

GUEST RESEARCHERS AND PRESENTERS FROM OVERSEAS

経済経営研究所は、教員を海外に派遣するとともに、多くの外国人研究者を受入れ、海外の諸大学および研究機関との学術交流を推進している。令和3年度は、新型コロナウイルス感染拡大のため、来訪を予定していた外国人研究者の受入れを中止したが、研究会・ワークショップ等をオンラインで開催した。オンライン報告を行った海外研究機関所属の研究者は次のとおりである。

The RIEB encourages researchers to visit overseas research institutions or organizations. We also receive many researchers from various academic institutions around the world. Regretfully, in 2021, we had to cancel the acceptance of foreign researchers who were scheduled to visit the RIEB due to the Covid-19 situation. However, a number of workshops and seminars were held online. The following is a list of oversea researchers who gave presentations and lectures in online seminars, workshops and conferences organized by the RIEB in 2021.

(令和3年度)
2021 fiscal year

氏名	所属機関・職名	研究目的・用務	所属機関国	研究期間・実施年月日
Ying Yi TSAI	Department of Applied Economics, National University of Kaohsiung, Professor	"Contribution Rate & the PAYG System: A Sandwich Generation Perspective" [Summer Cooling Workshop(RIEBセミナー／神戸大学社会システムイノベーションセンター／国立高雄大学／科研基盤研究(A)「タイムゾーンとサービス・タスク貿易理論の動学的展開および経済成長への含意」／科研基盤研究(B)「中国の労働市場制度と貿易構造・貿易量の関連に関する経済分析」共催)講師]	台湾	2021年 8月28日
Huimin SHI	School of Economics, Renmin University of China, Assistant Professor	"Trade Shocks and Bank Lending: Evidence from Antidumping Investigations" [Summer Cooling Workshop(RIEBセミナー／神戸大学社会システムイノベーションセンター／国立高雄大学／科研基盤研究(A)「タイムゾーンとサービス・タスク貿易理論の動学的展開および経済成長への含意」／科研基盤研究(B)「中国の労働市場制度と貿易構造・貿易量の関連に関する経済分析」共催)講師]	中国	2021年8月28日
Sheng-Jang SHEU	Department of Applied Economics, National University of Kaohsiung, Associate Professor	"Is There an Inverse Relationship Between Farm Size and Productivity in Taiwan" [Summer Cooling Workshop(RIEBセミナー／神戸大学社会システムイノベーションセンター／国立高雄大学／科研基盤研究(A)「タイムゾーンとサービス・タスク貿易理論の動学的展開および経済成長への含意」／科研基盤研究(B)「中国の労働市場制度と貿易構造・貿易量の関連に関する経済分析」共催)講師]	台湾	2021年8月28日
Yue LU	China Institute for WTO Studies, University of International Business & Economics, Assistant Professor	"Do Special Economic Zones Promote Innovation: Evidence from China" [Summer Cooling Workshop(RIEBセミナー／神戸大学社会システムイノベーションセンター／国立高雄大学／科研基盤研究(A)「タイムゾーンとサービス・タスク貿易理論の動学的展開および経済成長への含意」／科研基盤研究(B)「中国の労働市場制度と貿易構造・貿易量の関連に関する経済分析」共催)講師]	中国	2021年 8月28日
Yuan TIAN	School of Economics, University of Nottingham, Assistant Professor	"Trade Induced Urbanization and the Making of Modern Agriculture" [Summer Cooling Workshop(RIEBセミナー／神戸大学社会システムイノベーションセンター／国立高雄大学／科研基盤研究(A)「タイムゾーンとサービス・タスク貿易理論の動学的展開および経済成長への含意」／科研基盤研究(B)「中国の労働市場制度と貿易構造・貿易量の関連に関する経済分析」共催)講師]	イギリス	2021年 8月28日
Silvio MIYAZAKI	Escola de Artes, Ciências e Humanidades, Universidade de São Paulo, Professor	"Dissemination of Japanese Quality Control in Brazil" [日本学術振興会／ブラジル高等教育支援・評価機関二国間交流事業共同研究プロジェクトリモートワークショップ「変革に向けた未来志向の日本ブラジル関係の構築に向けて」(神戸大学経済経営研究所ラテンアメリカ政治経済研究部会／RIEBセミナー／ブラジリア大学国際関係学部 共催)講師]	ブラジル	2021年8月28日
Cristina Yumie Aoki INOUE	Instituto de Relações Internacionais, Universidade de Brasília, Professor	"Global Environmental Governance and Cooperation in Environmental Sustainability between Brazil and Japan" [日本学術振興会／ブラジル高等教育支援・評価機関二国間交流事業共同研究プロジェクトリモートワークショップ「変革に向けた未来志向の日本ブラジル関係の構築に向けて」(神戸大学経済経営研究所ラテンアメリカ政治経済研究部会／RIEBセミナー／ブラジリア大学国際関係学部 共催)講師]	ブラジル	2021年 9月 1日
Nanahira de Rabelo e SANT'ANNA	Centro de Estudos Avançados Multidisciplinares, Universidade de Brasília, Doctor	"Global Environmental Governance and Cooperation in Environmental Sustainability between Brazil and Japan" [日本学術振興会／ブラジル高等教育支援・評価機関二国間交流事業共同研究プロジェクトリモートワークショップ「変革に向けた未来志向の日本ブラジル関係の構築に向けて」(神戸大学経済経営研究所ラテンアメリカ政治経済研究部会／RIEBセミナー／ブラジリア大学国際関係学部 共催)講師]	ブラジル	2021年 9月 1日
Antônio Carlos LESSA	Instituto de Relações Internacionais, Universidade de Brasília, Professor Titular	"Brazil - Japan Relationship: A Partnership?" [日本学術振興会／ブラジル高等教育支援・評価機関二国間交流事業共同研究プロジェクトリモートワークショップ「変革に向けた未来志向の日本ブラジル関係の構築に向けて」(神戸大学経済経営研究所ラテンアメリカ政治経済研究部会／RIEBセミナー／ブラジリア大学国際関係学部 共催)講師]	ブラジル	2021年 9月 2日
Henrique Altemani de OLIVEIRA	Instituto de Relações Internacionais, Universidade de Brasília, Professor	"Brazil - Japan Relationship: A Partnership?" [日本学術振興会／ブラジル高等教育支援・評価機関二国間交流事業共同研究プロジェクトリモートワークショップ「変革に向けた未来志向の日本ブラジル関係の構築に向けて」(神戸大学経済経営研究所ラテンアメリカ政治経済研究部会／RIEBセミナー／ブラジリア大学国際関係学部 共催)講師]	ブラジル	2021年 9月 2日

氏名	所属機関・職名	研究目的・用務	所属機関国	研究期間・実施年月日
Maurício Soares BUGARIN	Economics and Politics Research Group (EPRG), Universidade de Brasília, Professor	"Brazilian Workers in Japan and Public Policies for Promoting Their Social Integration with a Focus on Basic Education to the Children" [日本学術振興会/ブラジル高等教育支援・評価機関二国間交流事業共同研究プロジェクトリモートワークショップ「変革に向けた未来志向の日本ブラジル関係の構築に向けて」(神戸大学経済経営研究所ラテンアメリカ政治経済研究部会/RIEBセミナー/ブラジリア大学国際関係学部 共催)講師]	ブラジル	2021年 9月 2日
Rodrigo Pires de CAMPOS	Instituto de Relações Internacionais, Universidade de Brasília, Professor	"JICA and Global Health: Challenges and Perspectives" [日本学術振興会/ブラジル高等教育支援・評価機関二国間交流事業共同研究プロジェクトリモートワークショップ「変革に向けた未来志向の日本ブラジル関係の構築に向けて」(神戸大学経済経営研究所ラテンアメリカ政治経済研究部会/RIEBセミナー/ブラジリア大学国際関係学部 共催)講師]	ブラジル	2021年 9月 3日
Danielly RAMOS	Instituto de Relações Internacionais, Universidade de Brasília, Professor	"Investments by China, Japan and Brazil in Africa: Recent Dynamics in the Infrastructure Sector" [日本学術振興会/ブラジル高等教育支援・評価機関二国間交流事業共同研究プロジェクトリモートワークショップ「変革に向けた未来志向の日本ブラジル関係の構築に向けて」(神戸大学経済経営研究所ラテンアメリカ政治経済研究部会/RIEBセミナー/ブラジリア大学国際関係学部 共催)講師]	ブラジル	2021年 9月 3日
Akira YAMADA	Embassy of Japan in Brazil Ambassador Extraordinary and Plenipotentiary	【招待講演 / Invited Lecture】"Recent Relation between Japan and Brazil" [日本学術振興会/ブラジル高等教育支援・評価機関二国間交流事業共同研究プロジェクトリモートワークショップ「変革に向けた未来志向の日本ブラジル関係の構築に向けて」(神戸大学経済経営研究所ラテンアメリカ政治経済研究部会/RIEBセミナー/ブラジリア大学国際関係学部 共催)講師]	ブラジル	2021年 9月 3日
Linus YAMANE	Pitzer College , Professor of Economics	"The Japanese Economy in the 2010s" [RIEBセミナー(六甲フォーラム共催)講師]	アメリカ合衆国	2021年 9月 6日
Elias DINOPOULOS	College of Liberal Arts and Sciences, University of Florida, Professor	"Schumpeterian Perspectives on Inclusive Growth"[Workshop on Innovation, Growth & Economic Policy (RIEBセミナー/神戸大学社会システムイノベーションセンター/科研基盤研究(A)[タイムゾーンとサービス・タスク貿易理論の動的展開および経済成長への含意]/ 科研基盤研究(B)[中国の労働市場制度と貿易構造・貿易量の関連に関する経済分析]共催)講師]	アメリカ合衆国	2021年 9月18日
Pietro PERETTO	Department of Economics, Duke University, Professor	"Market Size, Innovation, and the Economic Effects of an Epidemic"[Workshop on Innovation, Growth & Economic Policy (RIEBセミナー/神戸大学社会システムイノベーションセンター/科研基盤研究(A)[タイムゾーンとサービス・タスク貿易理論の動的展開および経済成長への含意]/ 科研基盤研究(B)[中国の労働市場制度と貿易構造・貿易量の関連に関する経済分析]共催)講師]	アメリカ合衆国	2021年 9月18日
Danxia XIE	Institute of Economics, Tsinghua University, Assistant Professor	"Endogenous Growth under Multiple Uses of Data"[Workshop on Innovation, Growth & Economic Policy (RIEBセミナー/神戸大学社会システムイノベーションセンター/科研基盤研究(A)[タイムゾーンとサービス・タスク貿易理論の動的展開および経済成長への含意]/ 科研基盤研究(B)[中国の労働市場制度と貿易構造・貿易量の関連に関する経済分析]共催)講師]	中国	2021年 9月18日
Xilin WANG	School of Economics, Fudan University, Postgraduate Fellow	"Agricultural Revolution and Industrialization"[Workshop on Innovation, Growth & Economic Policy (RIEBセミナー/神戸大学社会システムイノベーションセンター/科研基盤研究(A)[タイムゾーンとサービス・タスク貿易理論の動的展開および経済成長への含意]/ 科研基盤研究(B)[中国の労働市場制度と貿易構造・貿易量の関連に関する経済分析]共催)講師]	中国	2021年 9月18日
Shenghao ZHU	School of International Trade and Economics, University of International Business & Economics, Professor	"On the Progressivity of Income Taxation"[Workshop on Innovation, Growth & Economic Policy (RIEBセミナー/神戸大学社会システムイノベーションセンター/科研基盤研究(A)[タイムゾーンとサービス・タスク貿易理論の動的展開および経済成長への含意]/ 科研基盤研究(B)[中国の労働市場制度と貿易構造・貿易量の関連に関する経済分析]共催)講師]	中国	2021年 9月18日
Hrishikesh DESAI	Department of Accounting, Neil Griffin College of Business, Arkansas State University, Assistant Professor	"Partner Selection as a Control Mechanism in Inter-organizational Relationships: A Review"[The 12th International Conference of THE JAPANESE ACCOUNTING REVIEW(RIEBセミナー/神戸大学創立120周年記念事業共催)講師]	アメリカ合衆国	2021年11月 6日
Jamie TONG	Accounting School of Business, The University of Queensland, Senior Lecturer	"Are Costs Stickier When the Future is Nearer?"[The 12th International Conference of THE JAPANESE ACCOUNTING REVIEW(RIEBセミナー/神戸大学創立120周年記念事業共催)講師]	オーストラリア	2021年11月 6日
Zhilu LIN	Economics & Financial Studies, Reh School of Business, Clarkson University, Assistant Professor	"Diffusers of Entrepreneurship" [The 12th International Conference of THE JAPANESE ACCOUNTING REVIEW (RIEBセミナー/神戸大学創立120周年記念事業共催)講師]	アメリカ合衆国	2021年11月 6日
Kai WU	Central University of Finance and Economics, Assistant Professor	"Relative Performance Evaluation and Corporate Tax Avoidance"[The 12th International Conference of THE JAPANESE ACCOUNTING REVIEW(RIEBセミナー/神戸大学創立120周年記念事業共催)講師]	中国	2021年11月 6日
Jingjing XIA	Department of Accountancy, City University of Hong Kong, Visiting Assistant Professor	"Reader Beware: Narrowly Beating Analyst Forecasts and Journalists' Co-coverage Choices in Earnings-Related News Articles"[The 12th International Conference of THE JAPANESE ACCOUNTING REVIEW(RIEBセミナー/神戸大学創立120周年記念事業共催)講師]	香港	2021年11月 6日
Felix Zhiyu FENG	Finance and Business Economics, University of Washington, Acting Assistant Professor	"Looking the Other Way: The Screening Role of (Weak) Internal Monitoring"[The 12th International Conference of THE JAPANESE ACCOUNTING REVIEW(RIEBセミナー/神戸大学創立120周年記念事業共催)講師]	アメリカ合衆国	2021年11月 6日
Tracy H. Y. YEUNG	Department of Accountancy, City University of Hong Kong, Ph.D. Candidate	"Relative Societal Trust and Multinational Group Audits"[The 12th International Conference of THE JAPANESE ACCOUNTING REVIEW(RIEBセミナー/神戸大学創立120周年記念事業共催)講師]	香港	2021年11月 6日

氏名	所属機関・職名	研究目的・用務	所属機関国	研究期間・実施年月日
Sa-Pyung SHIN	NUS Business School, National University of Singapore, Senior Lecturer	"Simplifying Business Group Structures: Value and Governance Implications for Korean Chaebols" [The 12th International Conference of THE JAPANESE ACCOUNTING REVIEW (RIEBセミナー／神戸大学創立120周年記念事業共催)講師]	シンガポール	2021年11月 6日
Hamed M. MOHAMMAD	Department of Accounting, Prince Sattam Bin Abdulaziz University, Lecturer	"Internal Audit Activities Related to Risk Culture and Their Implications for Organisational Learning about Risks" [The 12th International Conference of THE JAPANESE ACCOUNTING REVIEW (RIEBセミナー／神戸大学創立120周年記念事業共催)講師]	サウジアラビア	2021年11月 6日
Szu-fan CHEN	Department of Accounting, The Hong Kong University of Science and Technology, Assistant Professor	"The Unintended Effect of Shareholder Litigation on Executive Compensation" [The 12th International Conference of THE JAPANESE ACCOUNTING REVIEW (RIEBセミナー／神戸大学創立120周年記念事業共催)講師]	香港	2021年11月 6日
Hitoshi IWASAKI	Department of Statistics and Applied Probability, National University of Singapore, Ph.D. Candidate	"Neural Network Translated into Bag-of-Words: Lexicon of Attention" [The 12th International Conference of THE JAPANESE ACCOUNTING REVIEW (RIEBセミナー／神戸大学創立120周年記念事業共催)講師]	シンガポール	2021年11月 6日
Peter Truc DO	Accounting School of Business, The University of Queensland, Lecturer	"The Impact of Workforce Health on Earnings Quality" [The 12th International Conference of THE JAPANESE ACCOUNTING REVIEW (RIEBセミナー／神戸大学創立120周年記念事業共催)講師]	オーストラリア	2021年11月 6日
Weihuan ZHAI	School of Accounting and Finance, The Hong Kong Polytechnic University, Research Student	"The Explanatory Power of Explanatory Variables" [The 12th International Conference of THE JAPANESE ACCOUNTING REVIEW (RIEBセミナー／神戸大学創立120周年記念事業共催)講師]	香港	2021年11月 6日
Xiaoli JIA	School of Accounting and Finance, The Hong Kong Polytechnic University, Research Student	"Investing Better by Learning from Peers' Investment Plans" [The 12th International Conference of THE JAPANESE ACCOUNTING REVIEW (RIEBセミナー／神戸大学創立120周年記念事業共催)講師]	香港	2021年11月 6日
Hui WANG	Department of Accounting, The Hong Kong University of Science and Technology, Ph.D. Candidate	"FinBERT- A Deep Learning Approach to Extracting Textual Information" [The 12th International Conference of THE JAPANESE ACCOUNTING REVIEW (RIEBセミナー／神戸大学創立120周年記念事業共催)講師]	香港	2021年11月 6日
Zhichao LI	Accounting Department, Business School, Durham University, Ph.D. Candidate	"Does Real Earnings Management Adversely Affect Analyst Coverage and Forecasts?" [The 12th International Conference of THE JAPANESE ACCOUNTING REVIEW (RIEBセミナー／神戸大学創立120周年記念事業共催)講師]	イギリス	2021年11月 6日
Thoi Sinh MAI	Department of Finance and Economics, Hanken School of Economics, Doctoral Student	"Management Guidance and Monetary Policy Transmission in the Eurozone" [The 12th International Conference of THE JAPANESE ACCOUNTING REVIEW (RIEBセミナー／神戸大学創立120周年記念事業共催)講師]	フィンランド	2021年11月 6日
Stefan ANCHEV	Department of Accounting and Operations Management, BI Norwegian Business School Assistant Professor	"Firm Disclosure and Individual and Institutional Investors" [The 12th International Conference of THE JAPANESE ACCOUNTING REVIEW (RIEBセミナー／神戸大学創立120周年記念事業共催)講師]	ノルウェー	2021年11月 6日
Guanming HE	Accounting Department, Durham University, Associate Professor	"Derivative Disclosures and Managerial Opportunism" [The 12th International Conference of THE JAPANESE ACCOUNTING REVIEW (RIEBセミナー／神戸大学創立120周年記念事業共催)講師]	イギリス	2021年11月 6日
Miaojie YU	National School of Development, Peking University, Professor	"The Chinese Economy in an Era of New Development Pattern" [Digitalization, Big Data & the U.S.-China Trade War (RIEBセミナー／神戸大学創立120周年記念事業／日本国際経済学会／神戸大学社会システムイノベーションセンター／科研基盤研究(A)「タイムゾーンとサービス・タスク貿易理論の動学的展開および経済成長への含意」／科研基盤研究(B)「中国の労働市場制度と貿易構造・貿易量の関連に関する経済分析」共催)講師]	中国	2021年11月21日
Bin QIU	School of Economics and Management, Dongnan University, Professor	"The Welfare Effects of RCEP on Trade in Services" [Digitalization, Big Data & the U.S.-China Trade War (RIEBセミナー／神戸大学創立120周年記念事業／日本国際経済学会／神戸大学社会システムイノベーションセンター／科研基盤研究(A)「タイムゾーンとサービス・タスク貿易理論の動学的展開および経済成長への含意」／科研基盤研究(B)「中国の労働市場制度と貿易構造・貿易量の関連に関する経済分析」共催)講師]	中国	2021年11月21日
Bin SHENG	Center for Transnationals' Studies of Nankai University, Professor	"Trading Rles and Regulation of the Digital Economy in China" [Digitalization, Big Data & the U.S.-China Trade War (RIEBセミナー／神戸大学創立120周年記念事業／日本国際経済学会／神戸大学社会システムイノベーションセンター／科研基盤研究(A)「タイムゾーンとサービス・タスク貿易理論の動学的展開および経済成長への含意」／科研基盤研究(B)「中国の労働市場制度と貿易構造・貿易量の関連に関する経済分析」共催)講師]	中国	2021年11月21日
Guanghua WAN	Institute of World Economy, Fudan University, Professor	"Roads to Inventory: Market Expansion & Cost Reduction in Input Sourcing" [Digitalization, Big Data & the U.S.-China Trade War (RIEBセミナー／神戸大学創立120周年記念事業／日本国際経済学会／神戸大学社会システムイノベーションセンター／科研基盤研究(A)「タイムゾーンとサービス・タスク貿易理論の動学的展開および経済成長への含意」／科研基盤研究(B)「中国の労働市場制度と貿易構造・貿易量の関連に関する経済分析」共催)講師]	中国	2021年11月21日
Larry QIU	Department of Economics, Lingnan University, Professor	"The Negative Impacts of FDI on Export Quality" [Digitalization, Big Data & the U.S.-China Trade War (RIEBセミナー／神戸大学創立120周年記念事業／日本国際経済学会／神戸大学社会システムイノベーションセンター／科研基盤研究(A)「タイムゾーンとサービス・タスク貿易理論の動学的展開および経済成長への含意」／科研基盤研究(B)「中国の労働市場制度と貿易構造・貿易量の関連に関する経済分析」共催)講師]	香港	2021年11月21日

氏名	所属機関・職名	研究目的・用務	所属機関国	研究期間・実施年月日
Jiandong JU	PBC School of Finance, Tsinghua University, Professor	"The Future of US-China Trade Disputes" [Digitalization, Big Data & the U.S.-China Trade War (RIEBセミナー／神戸大学創立120周年記念事業／日本国際経済学会／神戸大学社会システムイノベーションセンター／科研基盤研究(A)「タイムゾーンとサービス・タスク貿易理論の動学的展開および経済成長への含意」／科研基盤研究(B)「中国の労働市場制度と貿易構造・貿易量の関連に関する経済分析」共催)講師]	中国	2021年11月21日
高山 遥	University at Albany, State University of New York, Assistant Professor	"Greenfield or Brownfield? FDI Entry Mode and Intangible Capital"[兼松フェローシップセミナー講師]	アメリカ合衆国	2021年11月29日
Robert DEKLE	College of Letters, Arts, and Science, University of Southern California, Professor	"The Chinese Local Government Bond Excess Yields, Monetary Policy, and Misallocation" [Workshop on Pandemic and Monetary Policy(RIEBセミナー／神戸大学創立120周年記念事業／神戸大学社会システムイノベーションセンター／科研基盤研究(A)「タイムゾーンとサービス・タスク貿易理論の動学的展開および経済成長への含意」／科研基盤研究(A)「デジタルエコノミーによる国際分業変容の分析」／科研基盤研究(B)「中国の労働市場制度と貿易構造・貿易量の関連に関する経済分析」共催)講師]	アメリカ合衆国	2021年12月19日
Xiaosong WANG	School of Economics, Renmin University, Professor	"The Rise of Renminbi in Asia: A Network Analysis"[Workshop on Pandemic and Monetary Policy(RIEBセミナー／神戸大学創立120周年記念事業／神戸大学社会システムイノベーションセンター／科研基盤研究(A)「タイムゾーンとサービス・タスク貿易理論の動学的展開および経済成長への含意」／科研基盤研究(A)「デジタルエコノミーによる国際分業変容の分析」／科研基盤研究(B)「中国の労働市場制度と貿易構造・貿易量の関連に関する経済分析」共催)講師]	中国	2021年12月19日
Jiandong TONG	School of Economics, Nankai University, Professor	"Unlimited Quantitative Easing: Precondition and Impacts in the Short Run and Long Run"[Workshop on Pandemic and Monetary Policy(RIEBセミナー／神戸大学創立120周年記念事業／神戸大学社会システムイノベーションセンター／科研基盤研究(A)「タイムゾーンとサービス・タスク貿易理論の動学的展開および経済成長への含意」／科研基盤研究(A)「デジタルエコノミーによる国際分業変容の分析」／科研基盤研究(B)「中国の労働市場制度と貿易構造・貿易量の関連に関する経済分析」共催)講師]	中国	2021年12月19日
Guobing SHEN	School of Economics, Fudan University, Professor	"COVID-19 and U.S. Treasury Securities' Sustainability"[Workshop on Pandemic and Monetary Policy(RIEBセミナー／神戸大学創立120周年記念事業／神戸大学社会システムイノベーションセンター／科研基盤研究(A)「タイムゾーンとサービス・タスク貿易理論の動学的展開および経済成長への含意」／科研基盤研究(A)「デジタルエコノミーによる国際分業変容の分析」／科研基盤研究(B)「中国の労働市場制度と貿易構造・貿易量の関連に関する経済分析」共催)講師]	中国	2021年12月19日
Xinfei HUANG	International School of Business and Finance, Zhongshan University, Professor	"Covid-19 and Unemployment"[Workshop on Pandemic and Monetary Policy(RIEBセミナー／神戸大学創立120周年記念事業／神戸大学社会システムイノベーションセンター／科研基盤研究(A)「タイムゾーンとサービス・タスク貿易理論の動学的展開および経済成長への含意」／科研基盤研究(A)「デジタルエコノミーによる国際分業変容の分析」／科研基盤研究(B)「中国の労働市場制度と貿易構造・貿易量の関連に関する経済分析」共催)講師]	中国	2021年12月19日
Jesus FELIPE	Economic Research and Regional Cooperation Department, Asian Development Bank, Advisor	"Why the Feldstein-Horioka "Puzzle" Remains Unsolved"[RIEBセミナー(神戸大学金融研究会／六甲フォーラム共催)講師]	フィリピン	2022年 1月11日
Scott FULLWILER	College of Arts and Sciences, University of Missouri, Associate Professor	"Why the Feldstein-Horioka "Puzzle" Remains Unsolved"[RIEBセミナー(神戸大学金融研究会／六甲フォーラム共催)講師]	アメリカ合衆国	2022年 1月11日
Eden YU	School of Economics, Henan University, Professor	"Online Sales, Home Delivery and Platform Economy"[Workshop on Trade and the Labor Market(RIEBセミナー／神戸大学創立120周年記念事業／神戸大学社会システムイノベーションセンター／科研基盤研究(A)「タイムゾーンとサービス・タスク貿易理論の動学的展開および経済成長への含意」／科研基盤研究(A)「デジタルエコノミーによる国際分業変容の分析」／科研基盤研究(B)「中国の労働市場制度と貿易構造・貿易量の関連に関する経済分析」共催)講師]	中国	2022年 2月 5日
Rufei GUO	Economics and Management School of Wuhan University, Associate Professor	"Rationed Fertility: Treatment Effect Heterogeneity in the Child Quantity-Quality Tradeoff"[Workshop on Trade and the Labor Market(RIEBセミナー／神戸大学創立120周年記念事業／神戸大学社会システムイノベーションセンター／科研基盤研究(A)「タイムゾーンとサービス・タスク貿易理論の動学的展開および経済成長への含意」／科研基盤研究(A)「デジタルエコノミーによる国際分業変容の分析」／科研基盤研究(B)「中国の労働市場制度と貿易構造・貿易量の関連に関する経済分析」共催)講師]	中国	2022年 2月 5日
Jiayi WEN	School of Economics, Xiamen University, Assistant Professor	"Labor Market Flexibility & Firm-level Export Performance: Evidence from China" [Workshop on Trade and the Labor Market(RIEBセミナー／神戸大学創立120周年記念事業／神戸大学社会システムイノベーションセンター／科研基盤研究(A)「タイムゾーンとサービス・タスク貿易理論の動学的展開および経済成長への含意」／科研基盤研究(A)「デジタルエコノミーによる国際分業変容の分析」／科研基盤研究(B)「中国の労働市場制度と貿易構造・貿易量の関連に関する経済分析」共催)講師]	中国	2022年 2月 5日
Wenxiao WANG	Wenlan School of Business, Zhongnan University of Economics & Law, Assistant Professor	"Occupational Retirement and Social Security Reform: The Roles of Physical and Cognitive Health"[Workshop on Trade and the Labor Market(RIEBセミナー／神戸大学創立120周年記念事業／神戸大学社会システムイノベーションセンター／科研基盤研究(A)「タイムゾーンとサービス・タスク貿易理論の動学的展開および経済成長への含意」／科研基盤研究(A)「デジタルエコノミーによる国際分業変容の分析」／科研基盤研究(B)「中国の労働市場制度と貿易構造・貿易量の関連に関する経済分析」共催)講師]	中国	2022年 2月 5日

氏名	所属機関・職名	研究目的・用務	所属機関国	研究期間・実施年月日
Rui ZHANG	Department of Economics and Business Economics, Aarhus University, Assistant Professor	"Far-away from Work: Quantifying the Effects of Labor Flow Disruptions"[Workshop on Trade and the Labor Market(RIEBセミナー／神戸大学創立120周年記念事業／神戸大学社会システムイノベーションセンター／科研基盤研究(A)[タイムゾーンとサービス・タスク貿易理論の動学的展開および経済成長への含意]／科研基盤研究(A)[デジタルエコミーによる国際分業変容の分析]／科研基盤研究(B)[中国の労働市場制度と貿易構造・貿易量の関連に関する経済分析]共催)講師]	デンマーク	2022年 2月 5日
Ravi Uday BHASKAR	Pharmaceuticals Export Promotion Council of India, Director General Pharmexcil	[インドの製薬産業と輸出の概要 - 日本との協力][RIEBセミナー「インド製薬産業と『自立するインド』(神戸大学経済経営研究所／科研基盤研究(A)[南アジアの産業発展と日系企業のグローバル生産ネットワーク]主催、南アジア地域研究東京大学拠点(TINDAS)共催、在大阪・神戸インド総領事館／関西医薬品協会／日本製薬団体連合会 後援)講師]	インド	2022年 2月10日
Jitesh WADHWA	Invest India	[インドの製薬産業:そのビジネスチャンス][RIEBセミナー「インド製薬産業と『自立するインド』(神戸大学経済経営研究所／科研基盤研究(A)[南アジアの産業発展と日系企業のグローバル生産ネットワーク]主催、南アジア地域研究東京大学拠点(TINDAS)共催、在大阪・神戸インド総領事館／関西医薬品協会／日本製薬団体連合会 後援)講師]	インド	2022年 2月10日
Michael HALIASSOS	Department of Money and Macroeconomics, Goethe University Frankfurt, Professor / Chair of Macroeconomics and Finance	"Wealth Inequality: Opportunity or Unfairness?" [神戸大学金融研究会(RIEBセミナー共催)講師]	ドイツ	2022年 2月22日
Xiaoning LONG	Intellectual Property Research Institute, Xiamen University, Professor of Economics	"Where Have All the Children Gone?" [Spring Workshop on Institutions, Labor and Trade(RIEBセミナー／神戸大学創立120周年記念事業／SUFE Trade Theory & Policy Research Group／神戸大学社会システムイノベーションセンター／科研基盤研究(A)[タイムゾーンとサービス・タスク貿易理論の動学的展開および経済成長への含意]／科研基盤研究(B)[中国の労働市場制度と貿易構造・貿易量の関連に関する経済分析]共催)講師]	中国	2022年 3月14日
Ang SUN	School of Economics, Renmin University of China, Assistant Professor	"Anti-social Responses to the "Coal to Gas" Regulation: An Unintended Consequence of a Residential Energy Policy" [Spring Workshop on Institutions, Labor and Trade(RIEBセミナー／神戸大学創立120周年記念事業／SUFE Trade Theory & Policy Research Group／神戸大学社会システムイノベーションセンター／科研基盤研究(A)[タイムゾーンとサービス・タスク貿易理論の動学的展開および経済成長への含意]／科研基盤研究(B)[中国の労働市場制度と貿易構造・貿易量の関連に関する経済分析]共催)講師]	中国	2022年 3月14日
Fangwen LU	School of Economics, Renmin University of China, Professor	"Growing by Mentoring: The Impact of Mentoring Programs on Mentors" [Spring Workshop on Institutions, Labor and Trade(RIEBセミナー／神戸大学創立120周年記念事業／SUFE Trade Theory & Policy Research Group／神戸大学社会システムイノベーションセンター／科研基盤研究(A)[タイムゾーンとサービス・タスク貿易理論の動学的展開および経済成長への含意]／科研基盤研究(B)[中国の労働市場制度と貿易構造・貿易量の関連に関する経済分析]共催)講師]	中国	2022年 3月14日
Fali HUANG	School of Economics, Singapore Management University, Associate Professor of Economics	"Property Rights Security in Self-sustaining Equilibrium for Institutions" [Spring Workshop on Institutions, Labor and Trade(RIEBセミナー／神戸大学創立120周年記念事業／SUFE Trade Theory & Policy Research Group／神戸大学社会システムイノベーションセンター／科研基盤研究(A)[タイムゾーンとサービス・タスク貿易理論の動学的展開および経済成長への含意]／科研基盤研究(B)[中国の労働市場制度と貿易構造・貿易量の関連に関する経済分析]共催)講師]	シンガポール	2022年 3月14日
Xiaohua BAO	College of Business, Shanghai University of Finance & Economics, Chair Professor	"Technical Regulations, Institutions and Product Quality: Evidence from Chinese Exports" [Spring Workshop on Institutions, Labor and Trade(RIEBセミナー／神戸大学創立120周年記念事業／SUFE Trade Theory & Policy Research Group／神戸大学社会システムイノベーションセンター／科研基盤研究(A)[タイムゾーンとサービス・タスク貿易理論の動学的展開および経済成長への含意]／科研基盤研究(B)[中国の労働市場制度と貿易構造・貿易量の関連に関する経済分析]共催)講師]	中国	2022年 3月14日
Yuan ZI	Graduate Institute of International and Development Studies, Assistant Professor	"Trade from Space: Shipping Networks and the Global Implications of Local Shocks" [Spring Workshop on Institutions, Labor and Trade(RIEBセミナー／神戸大学創立120周年記念事業／SUFE Trade Theory & Policy Research Group／神戸大学社会システムイノベーションセンター／科研基盤研究(A)[タイムゾーンとサービス・タスク貿易理論の動学的展開および経済成長への含意]／科研基盤研究(B)[中国の労働市場制度と貿易構造・貿易量の関連に関する経済分析]共催)講師]	スイス	2022年 3月14日
Yuta SUZUKI	Department of Economics, The Pennsylvania State University, Ph.D. Candidate	"Local Shocks and Regional Dynamics in an Aging Economy" [IEFS Japan Annual Meeting 2021(RIEBセミナー／科研基盤研究(S)20H05633／神戸大学創立120周年記念事業共催)講師]	アメリカ合衆国	2022年 3月28日
Takafumi KAWAKUBO	The London School of Economics and Political Science, Ph.D. Candidate	"Supply Chain Dynamics and Resilience of the Economy During a Crisis" [IEFS Japan Annual Meeting 2021(RIEBセミナー／科研基盤研究(S)20H05633／神戸大学創立120周年記念事業共催)講師]	イギリス	2022年3月28日
Kohei TAKEDA	The London School of Economics and Political Science, Ph.D. Candidate	"The Geography of Structural Transformation: Effects on Inequality and Mobility" [IEFS Japan Annual Meeting 2021(RIEBセミナー／科研基盤研究(S)20H05633／神戸大学創立120周年記念事業共催)講師]	イギリス	2022年 3月28日
Carlos MADEIRA	Financial Research Area, Financial Policy Division, Central Bank of Chile, Senior Economist	"The Impact of the Chilean Pension Withdrawals during the Covid Pandemic on the Future Savings Rate" [RIEBセミナー(神戸大学金融研究会／神戸大学経済経営研究所ラテンアメリカ政治経済研究部会共催)講師]	チリ	2022年 3月29日

刊行物

PUBLICATIONS

経済経営研究所では次の刊行物、ディスカッションペーパーを発行している。

The RIEB publishes the following journals, research series, and discussion papers.

附属企業資料総合センター

刊行物名 Title	刊行年月日 Date of Publication	判版・頁数 Format・ Number of pages
明治～昭和前期営業報告書目録集覧 Index of Companies Business Reports from Meiji to First Half of Showa Era	1974年 3月	B5・273
社史・企業者伝記目録(外国の部・I) Catalog of Company Histories and Biographies of Entrepreneurs (Foreign I)	1976年 3月	B5・191
総合商社における海外進出企業の実態調査 Business Activities of Overseas Subsidiaries of Trading Companies	1979年 12月	A4・187
社史・企業者伝記目録(外国の部・II) Catalog of Company Histories and Biographies of Entrepreneurs (Foreign II)	1980年 3月	B5・302
本邦主要企業系譜図集 第1集 Genealogical Chart of Major Japanese Corporations (Vol.1)	1981年 3月	A4・212
本邦主要企業系譜図集 第2・3集 Genealogical Chart of Major Japanese Corporations (Vol.2,3)	1982年 3月	A4・428
本邦主要企業系譜図集 第4集 Genealogical Chart of Major Japanese Corporations (Vol.4)	1983年 3月	A4・250
本邦主要企業系譜図集 第5集 Genealogical Chart of Major Japanese Corporations (Vol.5)	1984年 2月	A4・300
本邦主要企業系譜図集 総索引 Genealogical Chart of Major Japanese Corporations (Index)	1984年 3月	A4・95
多国籍企業関係資料需要動向調査報告書 Reports on Market Research Related to Multinational Corporations	1985年 2月	B5・27
本邦主要企業系譜図集 第6集 Genealogical Chart of Major Japanese Corporations (Vol.6)	1986年 7月	A4・115
主要企業の系譜図(雄松堂出版) Genealogical Chart of Major Japanese Corporations (Yushodo)	1994年 2月	A4・844
国際企業年次報告書目録 Index of International Enterprises Annual Reports	1994年 2月	B5・123
本邦主要企業系譜図集 第7集 Genealogical Chart of Major Japanese Corporations (Vol.7)	1994年 3月	A4・40
日本の主要多国籍企業系譜図 Genealogical Charts of Japanese Major Multinational Corporations	2001年 3月	A4・141
鐘紡資料叢書 株主総会編 第1巻 The Kanebo Library - General meeting of stockholders edition No.1	2019年 3月	A5・331
鐘紡資料叢書 株主総会編 第2巻 The Kanebo Library - General meeting of stockholders edition No.2	2019年 3月	A5・277
鐘紡資料叢書 株主総会編 第3巻 The Kanebo Library - General meeting of stockholders edition No.3	2020年 3月	A5・379
鐘紡資料叢書 株主総会編 第4巻 The Kanebo Library - General meeting of stockholders edition No.4	2020年 3月	A5・293
鐘紡資料叢書 株主総会編 第5巻 The Kanebo Library - General meeting of stockholders edition No.5	2020年 9月	A5・295
鐘紡資料叢書 株主総会編 第6巻 The Kanebo Library - General meeting of stockholders edition No.6	2020年12月	A5・285
鐘紡資料叢書 第7巻 社長訓示編 The Kanebo Library No. 7 - President's instructions edition	2021年10月	A5・402
鐘紡資料叢書 第8巻 社長訓示編 The Kanebo Library No. 8 - President's instructions edition	2022年 3月	A5・346

刊行物名 Title	最近号 Latest issue	刊行年月日	刊行時期 Frequency	判版・頁数 Format・ Number of pages
経済経営研究(年報) Annals of Economics and Business	第71号 Vol. 71,	令和4年3月 Mar. 2022	年1回刊 annual	A5・89
THE JAPANESE ACCOUNTING REVIEW	Vol.11 Vol.11	令和3年12月 Dec. 2021	年1回刊 annual	B5・32
研究叢書 Kobe Economic & Business Research Series	第85号 No. 85,	令和4年3月 Mar. 2022	不定期刊 irregular	A5・346
研究叢書(金融研究シリーズ) Monetary Research Series	第10冊 No. 10,	令和4年3月 Mar. 2022	〃	A5・194
研究叢書(経営機械化シリーズ) Business Machine Series	第22冊 No. 22,	平成9年3月 Mar. 1997	〃	A5・119
研究叢書(和英文混在) 現代経済経営シリーズ/MODERN ECONOMIC & BUSINESS SERIES	第3号 No. 3,	平成20年3月 Mar. 2008	〃	A5・193
兼松資料叢書(日豪間通信) Kanematsu Historial Documents (Nichigokan Tsushin)	第7号 No. 7,	平成25年3月 Mar. 2013	〃	A5・297
兼松資料叢書(兼松商店史料) Kanematsu Historial Documents (Kanematsu Shoten Shiryō)	第2号 No. 2,	平成19年3月 Mar. 2007	〃	A5・395
KOBE ECONOMIC & BUSINESS RESEARCH SERIES	No.19 No.19,	平成26年3月 Mar. 2014	〃	B5・116
ディスカッションペーパーシリーズ Discussion Paper Series	No. 2022-16 No.2022-16,	令和4年3月 Mar.2022	〃	A4・28
	No. 2022-J05 No.2022-J05,	令和4年3月 Mar. 2022	〃	A4・33



THE JAPANESE ACCOUNTING REVIEW (TJAR)

1953年の創刊より50年以上の歴史をもつKOBE ECONOMIC & BUSINESS REVIEWの後継誌として2011年に英文査読付雑誌TJARを発刊した。世界中から会計学に関する論文の投稿を受け付け、会計学の国際的発展と国内における活性化に貢献している。

Kobe Economic & Business Review, a precursor of The Japan Accounting Review was first published in 1953. It has maintained a positive reputation for more than a half century. The Japan Accounting Review (TJAR) was launched in 2011. TJAR publishes refereed academic articles on diverse themes related to accounting and it has been contributing to the internationalization of accounting in Japan.



Journal web page
<https://www.rieb.kobe-u.ac.jp/tjar/>

附属企業資料総合センター

THE INTEGRATED CENTER FOR CORPORATE ARCHIVES (ICCA)

概要

Outline

企業資料総合センターは、平成22(2010)年4月1日、従来の政策研究リエゾンセンターを改組して、企業資料の総合センターとして発足した。企業に関する文献、資料、データを収集・整備し、これを公開利用に供するとともに、経済経営研究への活用を図ることを目的としている。

資料の公開はWEB上でも行っており、日本の主要な企業の情報を提供している。

The Integrated Center for Corporate Archives has been launched on April 1st, 2010 as the result of the reorganization of the RIEB Liaison Center. It aims to enrich archives of documents and qualitative and quantitative data of corporations both for public use, and for supporting academic researches on economy and business administration. Information on major Japanese multinational companies is available on our Web site.

教員

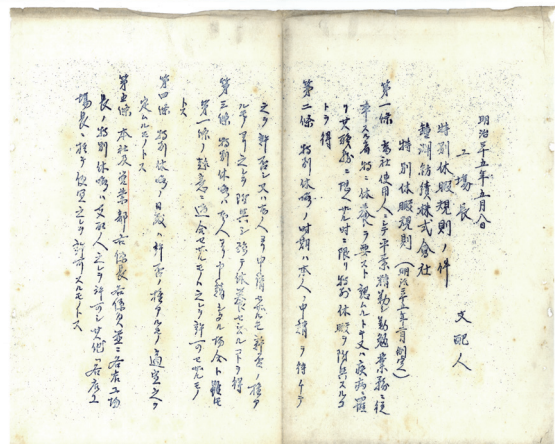
ICCA Faculty

企業資料総合センター長 教授 Director of RIEB ICCA, Professor	西谷 公孝 Kimitaka NISHITANI
センター主任 教授 Chief of RIEB ICCA, Professor	榎本 正博 Masahiro ENOMOTO
講師 Associate Professor	國本 光正 Terumasa KUNIMOTO
教育研究補佐員 Academic Research Assistant	加島 美和 Miwa KASHIMA

鐘紡資料データベース Archival Collection of Kanebo Co., Ltd.

戦前は日本最大級、戦後も3大紡績会社の一つとして数えられたカネボウ株式会社は、紡績のみならず、化粧品・薬品・食品・住宅の5つの分野において大規模な多角的経営を行ったことで知られている。鐘紡資料は、同社の設立(1886年)から1990年代までをカバーするもので、同一の経営体について第二次世界大戦前後を見渡せる数少ない企業資料群の一つである。その分量は約6,500点にのぼる。現在、附属企業資料総合センターでは、鐘紡資料のデジタルアーカイブ化を進めている。

Kanebo was one of the top 3 cotton spinning companies before the war and has been known as its large-scaled diversified operations in 5 fields: cotton spinning, cosmetics, medicine, food, and housing. Kanebo archives cover from when the company was established (1886) to the 1990's, and they are one of the rare collections of corporate archives overlooking before and after World War II in regards to the azygous management organization. They consist of approximately 6,500 documents. Currently, the Integrated Center for Corporate Archives is progressing of archiving the Kanebo archives.



資料収集・提供
Documents Collection

経済経営分析に関する図書・資料及び産業に関する基礎資料を系統的に収集・管理するとともに、これらの所蔵目録を作成して、学内外の研究者に提供している。

The Center systematically collects books and documents on economic and managerial analysis. A well-catalogued list has contributed to research inside as well as outside of the Institute.



資 料 名	収 集 期 間
有価証券報告書 Securities Reports	
東証・大証・名証1部上場会社全社 All Companies listed on the 1st Section of Tokyo, Osaka and Nagoya Stock Exchanges	1949年～現在
東証・大証・名証2部上場会社全社 All Companies listed on the 2nd Section of Tokyo, Osaka and Nagoya Stock Exchanges	1962年～1996年
地方単独上場会社	1989年～1996年
上場外国会社全社 All Foreign Companies listed on the Stock Exchanges	1972年～1985年, 2002年
非上場会社 Non-listed Companies	1962年～1985年
遡及版(CD-ROM)(東証・大証・名証1部-2部、店頭上場、外国企業)	1986年～1995年
イメージデータ版(CD-ROM)(1部-2部、地方上場、店頭登録、非上場等)	1996年4月～ 2003年3月
SPEEDA(オンラインデータベース)	
会社営業報告書 Japanese Companies' Business Reports	
営業報告書集成(第1～9集) 8,577社	明治期～1950年頃
東証1部上場会社 Companies listed on the 1st Section of Tokyo Stock Exchange 1,281社	1956年～1963年
鉄道会社 Railway Companies 約1,000社	明治期～昭和前期
企業史料統合データベース(J-DAC)(オンラインデータベース)	
工鉱業関係会社報告書(占領初期実態調査) 2,272社	1935年～10年間
Mining and Manufacturing Companies located in territories Where Japan occupied before during the World War II	
外国会社報告書 Foreign Companies' Business Reports	
米国SEC届出10-K年次営業・財務報告書 Annual Reports (Form 10-K) to US SEC 約12,000社	1964年～1996年
Disclosure's Compact D/SEC (CD-ROM)	1997年～2003年
米国株主向年次報告書 Annual Reports of U.S. Companies for Stockholders 約12,000社	1951年～1996年
米国主要企業株主向年次報告書 US Major Companies Annual Reports 702リール	1844年～1979年
英国大企業年次報告書 Leading U.K. Companies Annual Reports and Accounts 114社	1869年～1988年
国際企業年次報告書 International Enterprises Annual Reports 約3,000社	1982年～1988年
ドイツ大企業・銀行資料 109リール	1917年～1946年
Guides to Records of private Austrian, Dutch and German enterprises, 1917-1946	
Mergent's International company archives manual (CD-ROM)	2003年
Mergent's U.S. company archives manual (CD-ROM)	2004年
欧米企業・経営資料集(ギブス商会営業資料集成他) Materials on European and American Enterprises	18c～20c
社史・企業者伝記 Company History and Biography Books 13,455冊・440リール	
会社年鑑・産業別年鑑 Company Year Books, Industry Year Books 延54種	
産業・経営統計書及び企業刊行資料 Statistics on Industry & Management, and Information on Publications by Enterprises 各種	

資 料 名	収 集 期 間
和・洋雑誌 Japanese and International Journals	(和)511種(洋)408種
企業原資料 Archival Materials	
兼松資料 Documents of Kanematsu Co., Ltd.	3,976点
鐘紡資料 Documents of Kanebo Co., Ltd.	6,524点

企業情報データベース Corporate Information Database

平成14年度から企業情報の網羅的なアーカイブ構築をめざして、「企業情報データベース」事業を開始した。このデータベースは、既存のデータベースとは全く異なるコンセプトで設計した、複数のサブデータベースを包括するアンブレラ型データベースである。サブデータベースとしては、これまで旧経営分析文献センター時代から作成し定評のあった、保有する社史・企業者伝記のオンラインカタログである「社史・企業者伝記目録データベース」のほか、企業が作成・公表する各種資料の数値・文字・画像情報等を収めた「企業資料データベース」を含む。この「企業資料データベース」は平成14年度から科学研究費補助金により新たに事業化したもので、平成18年度末までに日本を代表する企業約270社38万ページにのぼる各種企業資料を収録している。平成24年6月には「鐘紡資料目録検索データベース」を公開した。平成25年度から科研費の補助を受け鐘紡資料のデジタル画像化・テキスト化事業を実施し、平成26年4月には一部資料のデジタル画像・テキストを収録し高度な検索機能を搭載した「鐘紡資料データベース」を公開している。

本センターは既存の各データベースの整備・更新等を積極的に行いつつ、情報提供サービスの向上、新しいデータベースの開発にも取り組んでいる。

We launched the “Corporate Information Database” project in 2002 aiming at building an archive that covers a broad range of corporate information. This database was designed using concepts completely different from the existing ones. It is organized in an umbrella-like shape, which combines several sub-databases. Those sub-databases have been built since the time of the former Document Center for Business Analysis and have been highly evaluated in the research communities. The sub-databases include the following: “Corporation History and Founders’ Autobiography Database”, which is an online catalog of corporate history and founder’s autobiographies.

We have also created the “Database on Japanese Companies” (JPCOM), which contains a variety of documents including numerical and non-numerical data, texts, visuals and audio recordings etc. publicized by corporations that have joined the project. JPCOM project was started in 2002 with the support of the JSPS and by the end of fiscal year 2006, had collected over 380,000 pages of various corporate documents from about 270 firms. The project is now in progress. In June 2012, we have published the “Kanebo Catalogue Search Database”. From the 2013 fiscal year, we started the digitizing project of Kanebo document with the support of JSPS’s grant, and in April 2014, our new database “the Archival Collection of Kanebo Co., Ltd.” was published. This database contains digital images and text data of some documents, and it is also equipped with highly advanced search function.

図書

LIBRARY

経済経営研究所は経済学・経営学専門図書館として国内でも評価の高い資料を所蔵し、学内外の研究者に提供しており、蔵書はオンラインで検索が可能である。また、中南米関係資料、各種統計資料などのコレクションを有し、新聞記事文庫は電子版を公開している。

The RIEB library is one of a few libraries in Japan which specializes in Economics and Business Administration. It holds a number of important books and documents which are available online for external researchers as well. The RIEB library has the honor of being one of the key libraries in the Kansai area. The library book catalogue is available through an online search system. It also holds various collections of materials such as Latin America or statistical materials. Newspaper articles are also accessible online through Newspaper Clippings Collection.

(令和4年4月1日現在)
As of April 1st, 2022

蔵書 Books and Periodicals

区分 Classification	和書 Japanese Books	洋書 Foreign Books	その他 Others
図書 Library Books	61,326冊	74,343冊	
統計書 Statistical Books	14,333冊	8,788冊	各国政府経済統計、OECD、EC等国際経済統計 Individual country government statistics, OECD, EC, etc. statistics
文庫 Special Collection	中南米文庫 Latin America	11,843冊	中南米の人文・社会科学関係コレクション Humanities and Social Science Collection
	アメリカ文庫 America	1,172冊	大阪アメリカン・センター寄贈図書 Donated by Osaka American Center
	オセアニア文庫 Oceania	3,483冊	オーストラリア政府寄贈図書等 Donated by Australian Government
	新聞記事文庫 Newspaper Article	3,200冊	明治44年以降昭和45年までの新聞切抜記事 Newspaper Scraps from 1911 (Meiji 44) to 1970 (Showa 45)
雑誌 Periodicals	1,630種 20,027冊	1,755種 25,156冊	製本済雑誌 Bound Periodicals
合計 Total	100,058冊	131,629冊	
マイクロ・フィルム マイクロ・フィッシュ	Microfilm Microfiche	6,832reels 704,827sheets	米国議会資料、米国情勢調査報告書、米国政府統計資料、ラテン・アメリカ諸国統計資料、アジア諸国統計資料等 US Congress, US Census Reports, US Government Statistics, Latin America Statistic Documents, Asian Countries Statistical Documents etc.

図書の利用 Utilization

本研究所では庫内開架方式により閲覧、貸出を行っている。(学外者は閲覧のみ)

貸出 Borrowed

(冊)

	学外者 by non-Kobe researchers	学生(含院生) by students	他部局教職員 by other dept. of Kobe Univ.	研究所教職員 by RIEB staff	計 Total
平成22 ('10)	131	1,033	376	536	2,076
23 ('11)	190	431	270	747	1,638
24 ('12)	181	373	361	864	1,779
25 ('13)	138	609	165	910	1,822
26 ('14)	126	565	122	805	1,618
27 ('15)	147	859	174	857	2,037
28 ('16)	177	780	224	676	1,857
29 ('17)	111	636	165	896	1,808
30 ('18)	109	651	184	747	1,691
令和1 ('19)	28	766	217	644	1,655
令和2 ('20)	0	294	115	136	545
令和3 ('21)	0	890	195	210	1,295

国際経済統計資料

Statistics on the World Economy

統計資料は経済学・経営学の研究上必須のもので、当研究所の重点収集領域の一つである。国際経済関係の資料として国際機関及び各国政府機関刊行の各種経済統計資料のコレクションを所蔵し、所外の研究者にも公開している。

Since statistics are indispensable for research in economics and business, the RIEB library has been putting much of its efforts into collecting statistics from around the world. This library collects many statistical books of various international organizations and individual country governments. The following collections are open to researchers.

電子資料

Electronic Resources

優れた検索機能を持つ電子資料(CD-ROM、DVD)の刊行に伴い、予算の許す限り整備に努めている。現在、利用(条件の枠内)に供している主なCD-ROM、DVDは次のとおりである。(収集期間とデータ収録期間は異なる場合がある)

(令和4年4月1日現在)
As of April 1st, 2022

資料名 Collections	収集期間
日本マーケットシェア事典	2005-2010
会社財務カルテ(株東洋経済新報社編)	2002、2008、2011年版
産業別財務データ・個別企業編(日本開発銀行・日本政策投資銀行編)	1998、2001、2006、2010年版
主要経済・金融データ(日本銀行調査統計局編)	1997、1999-2003年版
証券統計年報(東京証券取引所)	1999-2000
アジア・オセアニア経済統計年鑑(インデックス株式会社)	2002
Eurostat Statistics (Data Service & Information GMBH)	1999-2005
International Statistical Yearbook (DIS Data Service & Information)	2000
Statistical Compendium (OECD)	2000-2001
World Development Indicators (World Bank)	1997、1999-2012

国連寄託図書館

UNITED NATIONS DEPOSITORY LIBRARY

国連寄託図書館は、国際連合がその活動を世界中の人々に知らせるために各国に設置している図書館である。

現在、世界に約350ヶ所、日本では現在14館あり、神戸大学国連寄託図書館もその1つで、1968年に寄託図書館の指定を受け当研究所に設置されたものである。

近畿地区はもとより、四国・中国地区まで広く地域の人々に開放され経済、外交、人権等の調査研究に役立っている。

また、国際連合の専門機関であるIMO(国際海事機構)の寄託図書館でもあり、そのほか、WTO(世界貿易機関)、IMF(国際通貨基金)、ILO(国際労働機構)、WORLD BANK(世界銀行)等の資料も重点的に収集し、研究者の利用に供している。

The United Nations Depository Library System was established by the United Nations in order to disseminate its activities to the public by depositing its documents at various locations throughout the world. The Kobe University UN Depository Library, one of fourteen such libraries in Japan, one of 350 or so in the world, is located at this Institute. This library is open to public in Kinki, Shikoku and Chugoku area and it has become indispensable for the researchers in economics, diplomacy, human rights, and other related fields.

The specialized agencies of the United Nations have maintained and contributed to the deposit libraries individually, and our Institute is chosen as a deposit library of the International Maritime Organization (IMO). In addition, this library contributes to providing researchers with selected important materials of other UN specialized agencies such as the World Trade Organization (WTO), the International Monetary Fund (IMF), the International Labor Organization (ILO) and the World Bank.

機械計算室

COMPUTER LABORATORY

機械計算室は、本研究所の教職員に ICT 利用環境およびデータベース利用環境、研究用サーバの設置環境を提供し、研究活動をサポートしている。

SSL-VPN 接続、Web メール等のサービスを提供し、教員が学外にいても研究室と変わらない研究環境を提供している。1995 年以降、WWW によるセミナー情報、ディスカッションペーパー等の情報公開も行っている。

これらの設備は研究所教員のみならず学内隣接部局の教員も利用できるように運営されている。

The Computer Laboratory offers ICT , database service and the installation space of the servers to support research activities.

SSL-VPN service and Web Mail service provide the same environment in RIEB even when researchers are outside the campus. Since 1995, we have put information about seminar schedule, discussion paper and other matters on WWW site.

All services are currently available for not only RIEB staff but also staff members of other departments.

データベース

Database

機械計算室では、各種データベースを提供し、教員・学生の研究活動に貢献している。

Bloomberg データベースは、経営学研究科、経済学研究科と共同運用し、機械計算室に設置している専用端末で利用することができる。

The Computer Laboratory offers varied database services and contributes to researchers including faculties and students.

Co-operating with the Graduate School of Business Administration and Graduate School of Economics, we offer access to the Bloomberg database through our terminal.

保有データベース Databases

- ▶ Bloomberg
- ▶ Datastream
- ▶ Bankscope
- ▶ ニッセイ基礎研究所
 - ◇ 株式持ち合い状況調査 基礎データ

- ▶ 日経NEEDS
 - ◇ コーポレートガバナンス報告書関連データ
 - ◇ 企業基本データ
 - ◇ 借入金データ
 - ◇ コーポレートガバナンスデータ

計算サーバ

Computing Server

各種ソフトウェアを利用した研究を効率よく行う為、計算サーバを導入している。

研究所外からも計算サーバを簡易に利用可能とする為、XenAppソフトウェアを導入している。

他部局の教員や学生は、計算サーバを機械計算室に設置している専用端末で利用できる。

Computing server enables researchers to get various processing results efficiently by utilizing various kinds of installed software.

The XenApp software makes users to access from everywhere to this server easily.

The server is opened up to all faculties and students at our laboratory.

ソフトウェア Software

- ▶ Stata17
- ▶ MATLAB R2021b
- ▶ Eviews 11
- ▶ SPSS27, Amos
- ▶ TSP 5.1
- ▶ R 4.1.2
- ▶ RStudio 2022.02.0 +443



経営機械化展示室

BUSINESS MECHANIZATION EXHIBITION

経済経営研究所兼松記念館1階にある経営機械化展示室では、昭和16年に神戸商業大学に経営計算研究室が設置されて以来、研究所で使われてきた貴重な機器の一部および各種資料を展示・公開している。

代表的な展示品としては、神戸商業大学経営計算研究室が技術協力した鐘淵実業製の国産初のパンチカードシステムである穿孔機、検孔機、分類機が挙げられる。現存する唯一のものであり、大変貴重なものとなっている。他にも国産化の手本となった機器、戦後の国産コンピュータなどが展示されており、日本の情報処理機器の歩みの一端が一望できる大変貴重なコレクションとなっている。

2014年3月には、情報処理学会より分散コンピュータ博物館として認定された。

2017年12月に、研究所創立100周年事業の一環として、オーストリア Qidenus Technologies 社製「ROBOTIC BOOK SCAN 4.0」を国内で初めて導入した。最大2,500ページ/時間のスキャン性能を持ち、全自動で書籍のデジタル画像を電子ファイルに保存できる。本機器は学内の古文書のデジタル化プロジェクトに使用されているほか、学外からの見学希望にも対応している。



展示室の風景
View of Business Mechanization Exhibition.



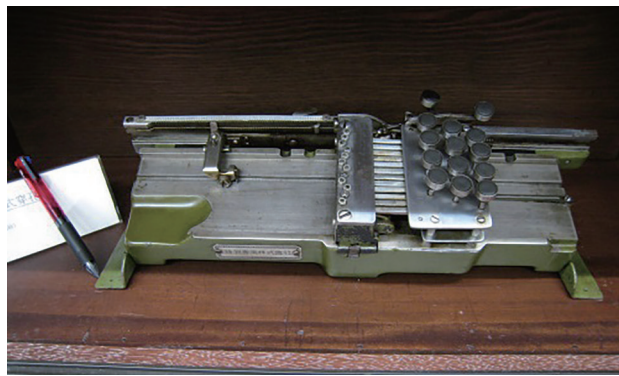
初の国産化に成功した分類機
The first locally-built punched card system of sorter.

Business Mechanization Exhibition, located on the first floor of the Kanematsu building, displays valuable data processing equipment that had been used in RIEB since 1941, when Business Administration & Computation Research Section, Kobe University of Commerce (the predecessor of RIEB) was established.

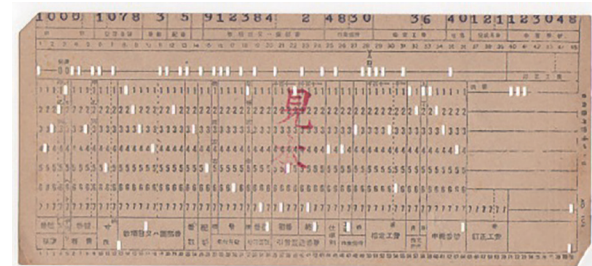
Exhibits collection includes precious items: most notably the first locally-built punched card systems of tabulator, checker, and sorter, manufactured by Kanegafuchi Jitsugyo with the technical assistance Business Administration & Computation Research Section, Kobe University of Commerce. These are the only existing machines in the world. Other exhibits also enable us to review a part of the stream of history of Japanese computer scene.

In March 2014, the exhibition was designated as a "Satellite Museum of Historical Computers" by the Information Processing Society of Japan.

In December 2017, as part of the Centennial Celebration Project of the establishment of RIEB, "ROBOTIC BOOK SCAN 4.0" made by Qidenus Technologies, an Austrian company, was introduced for the first time in Japan. This book scanner is a fully automated scanning machine having maximum throughput of 2,500 pages an hour. A large variety of image formats are supported. This book scanner is used for the project of digitizing historical materials on the campus, and outside visitors are allowed to see it.



初の国産化に成功した穿孔機
The first locally-built punched card system of tabulator.



初の国産化に成功した 80 欄パンチカード
The first locally-built punched card with rectangular holes and 80 columns.

登録有形文化財「兼松記念館（経済経営研究所）」

Registered Tangible Cultural Properties KANEMATSU MEMORIAL HALL



経済経営研究所 兼松記念館 Kanematsu Memorial Hall

現在の兼松記念館は、新築移転した2代目の建物。初代兼松記念館は、1920（大正9）年、現在の神戸市立葺合高等学校の場所にあった旧制神戸高等商業学校（神戸大学の前身）に竣工した。日豪貿易の先駆者であり、公共事業に尽力した兼松房治郎の七回忌の記念として、兼松商店の有志による兼松翁記念会から寄付されたこの初代記念館は、当初神戸高等商業学校商業研究所の研究施設として使われた。その後、神戸商業大学へと昇格したときに移転し、兼松記念館も神戸商業大学商業研究所として1934（昭和9）年、六甲台へと移され現在に至っている。玄関横には、旧記念館から受け継がれた定礎の碑が置かれており、上部の門標も、水島鏡也初代校長によって書かれた旧記念館のものがそのまま使われている。

建物全体は当時の文部省が設計したもので、ヨーロッパ中期の優雅で柔らかなロマネスク様式。室内は天井が高く、アーチ型の窓や、階段ホールには市松模様のタイルが施され、威厳と気品あふれるデザインとなっている。2003（平成15）年、国登録有形文化財に登録された。

現在は経済経営研究所が置かれ、法学研究科、経済学研究科、経営学研究科及び経済経営研究所の教員の研究室があるほか、2014（平成26）年に情報処理学会により分散コンピューター博物館として認定された経営機械化展示室などがある。2019年に創立100周年を迎えた歴史ある当研究所の館内は、このように格調高い建物だけあって、数々の映画やドラマのロケ地として使われている。

計算社会科学研究センター

CENTER FOR COMPUTATIONAL SOCIAL SCIENCE



概要

Outline

計算社会科学は、社会科学、計算科学、データサイエンスの新たな文理融合領域として近年急速に発展している。計算社会科学研究センターは、計算社会科学における共同研究を推進し、計算科学とデータサイエンスに基づいた新しい社会科学としての計算社会科学の確立と体系化を目指し、世界的に同領域を牽引する国際研究拠点の形成を目的としている。

本センターは、平成 29 (2017) 年 3 月 15 日に経済経営研究所の部局内組織として創設され、平成 30 (2018) 年 4 月 1 日に全学基幹研究推進組織として発展的に再配置された。

令和 3 (2021) 年度改組を行い、新たに共同利用・共同研究支援部門を設置した。

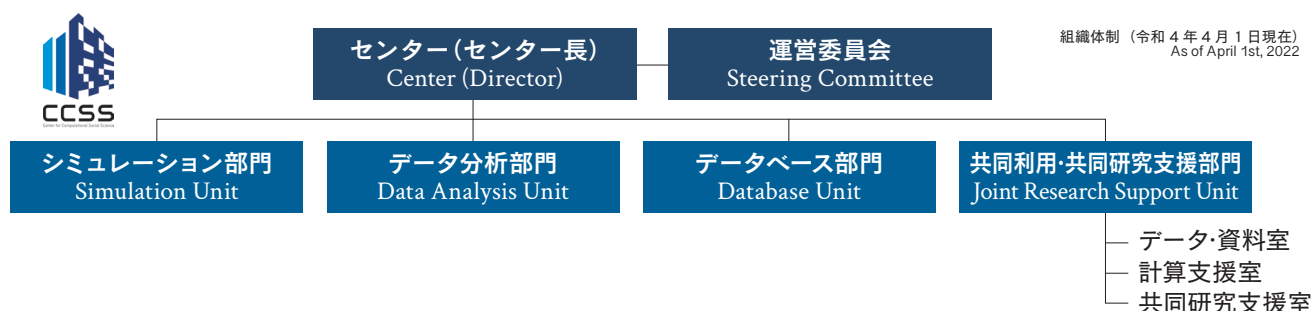
また、令和 3 (2021) 年 4 月 1 日から、国立大学附置研究所・センター会議への入会が認定され、更なる先端研究・分離融合研究の実施、育成及び支援体制の充実が期待される。

The Center for Computational Social Science (CCSS) promotes collaborative research in “computational social science,” an emerging field that integrates social science, computational science, and data science. We aim to establish computational social science as a new social science based on computational science and data science, and to form an international research center that will lead this field worldwide.

The CCSS was established as an internal center within RIEB on March 15, 2017, and became a fundamental research promotion organization of Kobe University on April 1, 2018. It was accepted to be a member of the Japan Council of Research Institutes and Centers of National Universities on April 1, 2021. We plan to further promote, enhance, and support advanced and collaborative research in computational social science.

組織

Organization



運営委員

Steering Committee

教授 Professor	上東 貴志 Takashi KAMIHIGASHI	計算社会科学研究センター
教授 Professor	西谷 公孝 Kimitaka NISHITANI	経済経営研究所
准教授 Associate Professor	高槻 泰郎 Yasuo TAKATSUKI	経済経営研究所
准教授 Associate Professor	柴本 昌彦 Masahiko SHIBAMOTO	計算社会科学研究センター
教授 Professor	中川 丈久 Takehisa NAKAGAWA	法学研究科
教授 Professor	清水 崇 Takashi SHIMIZU	経済学研究科
教授 Professor	栗木 契 Kei KURIKI	経営学研究科
教授 Professor	田中 成典 Shigenori TANAKA	システム情報学研究科
教授 Professor	大石 哲 Satoru OISHI	都市安全研究センター
教授 Professor	島村 靖治 Yasuharu SHIMAMURA	国際協力研究科

教員

CCSS Faculty

シミュレーション部門

センター長 教授 部門長 Director of CCSS, Professor	上東 貴志	Takashi KAMIHIGASHI	先端経済経営研究学域
教 授 Professor	北野 重人	Shigeto KITANO	先端経済経営研究学域
教 授 Professor	飯塚 敦	Atsushi IIZUKA	工学域
教 授 Professor	大石 哲	Satoru OISHI	工学域
教 授 Professor	貝原 俊也	Toshiya KAIHARA	システム情報学域
教 授 Professor	横川 三津夫	Mitsuo YOKOKAWA	システム情報学域
教 授 Professor	佐野 英樹	Hideki SANO	システム情報学域

データ分析部門

副センター長 教授 部門長 Deputy Director of CCSS, Professor	西谷 公孝	Kimitaka NISHITANI	先端経済経営研究学域
教 授 Professor	中川 丈久	Takehisa NAKAGAWA	法学域
教 授 Professor	栗木 契	Kei KURIKI	経営学域
教 授 Professor	小林 照義	Teruyoshi KOBAYASHI	経済学域
研究教授 Research Professor	西村 和雄	Kazuo NISHIMURA	先端経済経営研究学域
准 教 授 Associate Professor	柴本 昌彦	Masahiko SHIBAMOTO	先端経済経営研究学域
准 教 授 Associate Professor	谷口 隆晴	Takaharu YAGUCHI	システム情報学域
准 教 授 Associate Professor	加藤 諒	Ryo KATO	先端経済経営研究学域
特命助教 Project Assistant Professor	ロミチ イヴァン	Ivan ROMIC	先端経済経営研究学域
助 手 Assistant Professor	サラマ シャディ	Shady SALAMA	先端経済経営研究学域
学術研究員 Academic Researcher	佐々木 洋介	Yosuke SASAKI	先端経済経営研究学域

データベース部門

副センター長 准教授 部門長 Deputy Director of CCSS Associate Professor	高槻 泰郎	Yasuo TAKATSUKI	先端経済経営研究学域
教 授 Professor	島村 靖治	Yasuharu SHIMAMURA	国際協力学域
特命講師 Project Associate Professor	小代 薫	Kaoru KOSHIRO	先端経済経営研究学域
特命講師 Project Associate Professor	田中 克幸	Katsuyuki TANAKA	先端経済経営研究学域
助 教 Assistant Professor	正田 ヴェラ パオラレイエス	Vera Paola Reyes SHODA	先端経済経営研究学域

神戸大学基金 計算社会科学研究センター研究支援事業募金設置

計算社会科学研究センターでは、これまでの社会科学では扱えなかった大規模データや高度な計算技術を用い、より良い社会を実現するために、社会経済現象の定量的研究を行い、社会リスクの推定と可視化、効率的な情報伝達・意思決定システム構築といった共同研究を推進している。さらに、人材育成・研究設備の充実によって、世界的な研究の進展を図っている。計算社会科学における先端研究に勤む国内外の研究者、および、当センターの活動に期待を寄せる次世代の研究者へご支援をいただくために、2021年2月に「神戸大学基金・計算社会科学研究センター研究支援事業募金」を立ち上げた。

The CCSS conducts quantitative research on socioeconomic phenomena to realize a better society, using large-scale data and advanced computational techniques that have not been available in the social sciences, and promotes joint research on the estimation and visualization of social risks and the construction of systems for efficient information transmission and decision-making. In addition, we are working hard to advance world-class research by fostering human resources and improving research facilities. In February 2021, we launched the "Kobe University Fund for Research Support Projects for the Center for Computational Social Science" to receive financial support for domestic and international researchers working on advanced research in computational social science, as well as the next generation of researchers who have high expectations for the activities of the Center.

ジャーナル発行

本センター長・上東貴志教授を編集委員長、神戸大学をスポンサーとして、2018年1月に計算社会科学において世界初の国際査読付き学術雑誌「Journal of Computational Social Science (JCSS)」をSpringer社から創刊した。これまでにVolume 1 (2018年1月、9月)、Volume 2 (2019年1月、7月)、Volume 3 (2020年4月、11月)、Volume 4 (2021年5月、11月)、Volume 5 (2022年5月)を刊行している。

同誌は、2020年度よりEmerging Sources Citation IndexとしてWeb of Scienceに収録されている。

<https://www.springer.com/journal/42001>

The Journal of Computational Social Science (JCSS), the world's first international peer-reviewed journal in computational social science, was launched by Springer in January 2018 with Professor Takashi Kamihigashi, Director of the Center, as Editor-in-Chief and Kobe University as sponsor. Volume 1 (January 2018, September 2018), Volume 2 (January 2019, July 2019), Volume 3 (April 2020, November 2020), and Volume 4 (May 2021) have been published so far.

The journal is included in the Emerging Sources Citation Index of the Web of Science from FY2020.



セミナー・シンポジウム・School

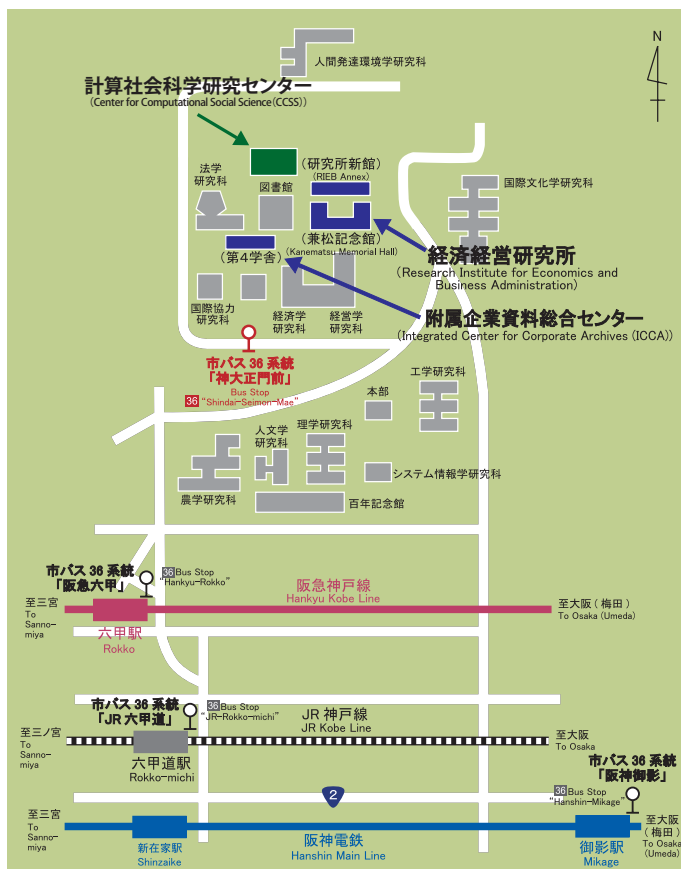
計算社会科学研究センターでは、学内外の教員、大学院生、学生、一般の方を対象に、毎年セミナー・シンポジウム・国際カンファレンスを開催している。2021年度は、2021年1月に出版した『計算社会科学入門』（鳥海不二夫（編著）丸善出版）全12章のうち9章を動画で制作しYouTubeチャンネル『CCSS School on Computational Social Science』で公開した。今後も、日本語・英語による多数の動画の制作を計画している。

The CCSS holds seminars, symposiums, and international conferences every year for researchers, graduate students, undergraduates, and the general public. In academic year 2021, nine out of the 12 chapters of "Introduction to Computational Social Science" (edited by Fujio Toriumi, Maruzen Publishing) were made into videos and made available on the YouTube channel "CCSS School on Computational Social Science." We plan to produce more videos in both Japanese and English in the future.



交通案内／学舎配置図

TRANSPORTATION GUIDE/LOCATION OF RIEB IN ROKKODAI CAMPUS

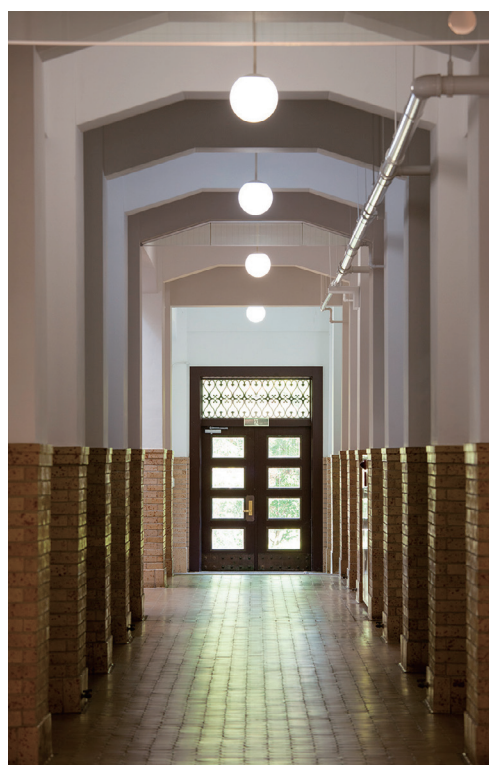


- 阪急電車「六甲」駅、J R「六甲道」駅、阪神電車「御影」駅から市バス36系統「鶴甲団地」行乗車「神大正門前」下車
- 新幹線「新神戸」駅からタクシーで約20分
- 神大(しんだい)正門前から正面の階段を上がって徒歩約5分

経済経営研究所の歴史ある建物「兼松記念館」は、映画「日本のいちばん長い日」「海賊とよばれた男」、ドラマ「べっぴんさん」「まんぷく」等数多くのロケ地となっている。



兼松記念館 記念室
Kanematsu Memorial Room



兼松記念館 廊下
Kanematsu Hallway

編集・発行 令和4年8月

神戸大学経済経営研究所

〒657-8501 神戸市灘区六甲台町2-1
TEL.(078)803-7270 FAX.(078)803-7059
<https://www.rieb.kobe-u.ac.jp/>

Published by Research Institute for Economics
& Business Administration (RIEB), August 2022.
2-1 Rokkodai-cho, Nada-ku, Kobe 657-8501, JAPAN